



PLAN STRATEGIC
AL SPITALULUI JUDEȚEAN
DE URGENȚĂ PITEȘTI

PENTRU PERIOADA
2025 - 2029

CUPRINS

STRUCTURA PLANULUI STRATEGIC AL SJU PITESTI

I. CONSIDERAȚII GENERALE.....	3
II. VIZIUNEA, MISIUNEA ȘI VALORILE COMUNE ALE SPITALULUI	5
III. ANALIZA MEDIULUI INTERN.....	6
III.1. Structura organizatorică a Spitalului Județean de Urgență Pitești.....	6
III.2. Analiza nevoilor de servicii de sănătate și de îngrijire a populației deservite, a pieteii serviciilor de sănătate din zona de acoperire în funcție de nevoile de îngrijire a pacienților.....	10
III. 2.1. Situația dotărilor existente la nivelul spitalului.....	11
III. 2.2. Situația resurselor umane.....	14
III.2.3. Activitatea medicală a spitalului.....	17
III.2.4. Situația resurselor financiare	19
III.2.5. Analiza morbidității migrante.....	27
IV. ANALIZA SWOT	33
V. IDENTIFICAREA PROBLEMELOR CRITICE	36
VI. IDENTIFICAREA PRIORITĂȚILOR.....	36
VII. OBIECTIVE STRATEGICE GENERALE	38
VIII EVALUAREA PLANULUI STRATEGIC	56
<i>Anexa 1 - Situația dotărilor.....</i>	<i>59</i>



SPITALUL JUDEȚEAN DE URGENȚĂ PITEȘTI

Aleea Spitalului Nr. 36 Pitești cod 110084

Telefon: 0248/287 150 Fax: 0248/287 202



AVIZAT:

Consiliul Județean Argeș,

Președinte,

Ec. Ion MÎNZÎNĂ

APROBAT:

Consiliul de Administrație

Președinte,

Ec. Carmen MOCANU

**STRATEGIA DE DEZVOLTARE
A SPITALULUI JUDEȚEAN DE URGENȚĂ PITEȘTI
PENTRU PERIOADA 2025-2029**

I. CONSIDERAȚII GENERALE

Spitalul Județean de Urgență Pitești este cea mai mare unitate sanitară cu paturi, de utilitate publică din județul Argeș, care asigură serviciile medicale, în regim de permanență, pentru pacienții din Județ, dar și din vecinătate, având ca misiune creșterea gradului de satisfacție al pacienților și al angajaților, oferind accesul la servicii medicale de înaltă calitate.

Potrivit documentației tehnico-economice, întocmită în baza H.C.M. nr. 1830/24.09.1969 și a actelor normative în vigoare la acea dată, în anul 1973, a intrat în exploatare corpul de clădire principal al Spitalului Județean Pitești Argeș, cu o capacitate efectivă de 735 de paturi pentru activitatea spitalicească, precum și spații pentru activitatea de ambulatoriu – policlinică, dată în folosință în anul 1981.

Denumirea inițială a instituției a fost Spitalul Județean de Urgență Pitești Argeș, până în anul 2007, când a primit denumirea de Spitalul Județean de Urgență Pitești, prin O.M.S nr. 1271/16.07.2007.

În prezent, Spitalul Județean de Urgență Pitești dispune de 891 paturi, reprezentând cea mai mare unitate sanitară cu paturi din județul Argeș, de categoria III, care deservește atât populația din județul Argeș, cât și pe cea din zonele limitrofe, pacienții din aceste zone reprezentând 6,73% din totalul pacienților (OT-2,03%, DB-1,03%, VL-0,96%, TR-0,32% etc.) date înregistrate la nivelul anului 2024.

Este instituție de utilitate publică, cu personalitate juridică, ce furnizează servicii medicale spitalicești, asigură condiții de investigații medicale, tratament preventiv și curativ, cazare, igienă, alimentație și de prevenire a infecțiilor asociate asistenței medicale, în conformitate cu prevederile legale în vigoare.

Funcționează în baza Autorizației Sanitare de Funcționare Nr. 176/24.07.2024. Este acreditat de Autoritatea Națională de Management al Calității în Sănătate, conform Certificatului de Acreditare Nr. 2-504 valabil până la data de 22.12.2029 și emis în conformitate cu prevederile Ordinului Președintelui Autorității Naționale de Management al Calității în Sănătate nr. 442/23.12.2024.

Strategia de dezvoltare a Spitalului Județean de Urgență Pitești, între anii **2025-2029**, constituie **documentul intern principal de planificare strategică pe termen scurt, mediu și lung**, care cuprinde obiectivele de dezvoltare a spitalului până în anul **2029** și stabilește măsurile și acțiunile prioritare pentru atingerea acestor obiective.

Strategia servește drept instrument unic de integrare a cadrului strategic existent, de racordare a procesului de planificare bugetară cu cadrul de politici de dezvoltare ale Uniunii Europene în domeniul sanitar și aparține echipei manageriale numite în Consiliul de Administrație.

Prin **planul strategic** ne propunem un program realizabil pas cu pas, care să creeze o viziune asupra imaginii interne și externe a Spitalului Județean de Urgență Pitești, reprezentând aspirațiile echipei de conducere și a medicilor prin:

- Perceperea imaginii unei instituții, pusă în slujba comunității, prin servicii medicale de calitate, centrate pe nevoile pacientului;
- Evidențierea preocupărilor direcționate spre menținerea unor standarde înalte de calitate a serviciilor medicale și hoteliere oferite.

Obiectivul fundamental al strategiei este creșterea continuă a calității actului medical acordat în cadrul spitalului nostru, finalitatea acestui obiectiv realizându-se prin asigurarea îmbunătățirii calității vieții pacienților.

Elaborarea prezentei strategii de dezvoltare instituțională a Spitalului Județean de Urgență Pitești, în domeniul dezvoltării pe termen scurt, mediu și lung s-a realizat în conformitate cu planul strategic național în domeniul sanitar și a legislației în vigoare:

- Legea nr. 95/2006, privind reforma în domeniul sănătății cu modificările și completările ulterioare;
- Legea nr.46/2003, privind drepturile pacientului și normele de aplicare;
- Ordinul nr 1410/2016 pentru aprobarea Normelor de aplicare a Legii nr.46/2003;
- Ordinul MSP nr.914/2006, pentru aprobarea normelor privind condițiile pe care trebuie să le îndeplinească un spital în vederea obținerii autorizației sanitare de funcționare;
- Ordinul MSP nr.1764/2006, privind aprobarea criteriilor de clasificare a spitalelor de urgență locale, județene și regionale din punctul de vedere al competențelor, resurselor materiale și umane și al capacității lor de a asigura asistența medicală de urgență și îngrijirile medicale definitive pacienților aflați în stare critică;
- Ordinul MSP nr.39/2008, privind reorganizarea ambulatoriului de specialitate al spitalului;
- Ordinul MSP nr.1224/2010, privind aprobarea normativelor de personal pentru asistența medicală spitalicească, precum și pentru modificarea și completarea Ordinului MSP nr.1778/2006, privind aprobarea normativelor de personal;
- Ordin nr. 446/2017 pentru aprobarea Procedurilor, standardelor și metodologiei de evaluare și acreditare a spitalelor;
- Ordin MS nr. 323/2011 privind aprobarea metodologiei și criteriilor minim obligatorii pentru clasificarea spitalelor în funcție de competență;
- Ordin MS nr. 476/2017 privind organizarea și funcționarea structurilor care acordă asistență medicală și îngrijirea bolnavilor cu arsuri.

De asemenea, spitalul deține certificări ISO :

- ISO 22000:2018 privind sistemul de management al siguranței alimentelor
- „Producție culinară și servire de preparate în regim de cantină a spitalului”;
- ISO 9001:2015 privind sistemul de management al calității spitalului în domeniul „Servicii de radiologie și imagistică medicală: imagistică prin rezonanță magnetică, tomografie computerizată, radioscopie, radiografii, ecografii”;

- ISO 9001:2015 privind sistemul de management al calității în domeniul „Studii clinice în domeniul medicamentului cu beneficiu terapeutic”;
- Certificat de acreditare RENAR- ISO 15189:2013-privind îndeplinirea cerințelor să efectueze activități de ANALIZE MEDICALE.

II. VIZIUNEA, MISIUNEA ȘI VALORILE COMUNE ALE SPITALULUI

Planul strategic al Spitalului Județean de Urgență Pitești urmărește creșterea calității actului medical cu modernizarea infrastructurii prin extindere și reabilitare, calificarea personalului în condiții de spitalizare confortabile prin implicarea/ angrenarea tuturor resurselor financiare, umane, medicale ale spitalului pentru creșterea adresabilității și competențelor în conformitate cu necesitățile populației deservite.

Viziunea conducerii SJU Pitești este de a oferi servicii medicale performante prin competente profesionale deosebite, promovarea bunelor practici medicale și implementarea tehnologiilor inovatoare. Ne dorim ca fiecare pacient să fie tratat ca cel mai important și toată energia să fie canalizată pentru a preveni, a diagnostica, a trata și a oferi îngrijiri medicale la standarde internaționale, îmbunătățind calitatea vieții pacienților noștri.

Prin urmare, vizăm dezvoltarea în etape a unui spital cât mai performant din punct de vedere clinic, caracterizat de flexibilitate, în scopul de a oferi un răspuns cât mai bun la nevoile și așteptările populației deservite.

Considerăm calitatea serviciilor noastre drept un deziderat, un obiectiv permanent și un mod de lucru, abordând calitatea în fapt (evaluată medical, profesionist, obiectiv), precum și calitatea în percepție (a pacienților și publicului larg), referindu-ne atât la componenta medicală cât și la componenta nemedicală (de suport) a tuturor serviciilor acordate în spitalul nostru.

Misiunea noastră este excelența în furnizarea de servicii de calitate pacienților, într-o atmosferă prietenoasă, un ambient sigur și confortabil, astfel încât pacienții să beneficieze de cele mai bune îngrijiri medicale.

Ținta conducerii pentru atingerea obiectivelor spitalului este ca toți angajații să lucreze împreună, formând o echipă în care fiecare individ își îndeplinește atribuțiile în mod eficient, eficace într-un mediu sigur și respectând politica de calitate declarată.

În activitatea desfășurată ne bazăm pe următoarele **valori comune**:

- asigurarea accesibilității la servicii, respectarea dreptului la liberă alegere și a egalității de șanse;
- adaptabilitate la nevoile de servicii medicale ale populației deservite;
- garantarea calității și siguranței actului medical;
- eficiență și eficacitate a serviciilor medicale;
- respectarea dreptului la ocrotirea sănătății populației;
- creșterea rolului serviciilor preventive;
- aprecierea competențelor profesionale și încurajarea dezvoltării lor;
- transparență decizională
- cooperare și colaborare
- devotament și dedicare
- implicare și integrare profesională
- conștiință și etică profesională
- empatie, colegialitate, loialitate
- inițiativă și creativitate
- tenacitate și perseverență
- echitate și solidaritate
- apartenență la cultura organizațională

III. ANALIZA MEDIULUI INTERN

Spitalul Județean de Urgență Pitești este o unitate sanitară cu paturi, de utilitate publică, ce acordă servicii preventive, curative, de recuperare și paliative. Cu o capacitate de 891 paturi, este cel mai mare spital din Județul Argeș, de categoria III, asigurând asistență medicală în regim de internare continuă pentru un număr mediu anual de **24.000** pacienți argeșeni, dar și din județele învecinate. La acest număr se adaugă și peste **15.000** de cazuri rezolvate în sistemul de spitalizare de zi și **109.000** de pacienți consultați și tratați în ambulatoriul de specialitate .

Având o capacitate de 891 paturi de spitalizare continuă, precum și un număr de 140 paturi de spitalizare de zi, este cel mai mare spital din județul Argeș, asigurând asistență medicală în regim de internare continuă pentru pacienții argeșeni, dar și din județele învecinate. Este singurul spital din județ care asigură asistența medicală completă 24 de ore din 24. În anul 2010, conform H.G. nr. 529/2010, privind transferul managementului asistenței medicale la autoritățile administrației publice locale, Spitalul Județean de Urgență Pitești a trecut în subordinea Consiliului Județean Argeș.

III. 1 Structura organizatorică a Spitalului Județean de Urgență Pitești, este complexă, cu multiple specialități și servicii, unele dintre acestea fiind unice în județ și chiar în regiune (Chirurgie vasculară, Hematologie, Nefrologie, Neurochirurgia, Chirurgia plastică, microchirurgia reconstructivă și compartimentul de arși).

Din punct de vedere arhitectural, spitalul este organizat în sistem monobloc și pavilionar, conform structurii organizatorice detaliată mai jos:

STRUCTURA ORGANIZATORICĂ A SPITALULUI JUDEȚEAN DE URGENȚĂ PITEȘTI

- Secția medicină internă I	62 paturi
din care:	
- compartiment reumatologie	15 paturi
- compartiment nefrologie	10 paturi
- Secția gastroenterologie	25 paturi
- Laborator de endoscopie digestivă interventională	
- Secția diabet zaharat nutriție și boli metabolice	63 paturi
din care:	
- compartiment medicină internă	20 paturi
- compartiment hematologie	15 paturi
-compartiment endocrinologie	8 paturi
- Secția cardiologie	75 paturi
din care:	
- comp. USTAC	20 paturi
- Secția obstetrică-ginecologie I	60 paturi
din care:	
- comp. rooming-in	15 paturi
- Secția neonatologie	50 paturi
din care:	

- compartiment terapie intensivă	10 paturi	
- compartiment prematuri	15 paturi	
- comp. rooming-in	15 paturi	
- Secția chirurgie generală I		41 paturi
din care:		
- compartiment chirurgie toracică	6 paturi	
- Secția chirurgie cardio-vasculară		25 paturi*****
- Secția chirurgie generală II		35 paturi
- Secția urologie		25 paturi
- Secția neurochirurgie		25 paturi
- Secția chirurgie plastica și microchirurgie		
Reconstructivă, arsuri		25 paturi
din care:		
- unitate functionala pentru arși	10 paturi*****	
- Secția ORL		25 paturi
din care:		
- compartiment chirurgie orală și maxilo-facială	3 paturi	
- Secția ortopedie și traumatologie		55 paturi
din care:		
-compartiment recuperare medicala ortopedie traumatologie	8 paturi	
- Secția ATI		35 paturi
din care:		
- compartiment toxicologie	5 paturi	
- unitate de transfuzie sanguină (UTS)		
- Secția oncologie medicală		30 paturi
- Secția psihiatrie		61 paturi
- Compartiment oftalmologie		17 paturi
- Compartiment dermatovenerologie		5 paturi
- Secția neurologie		50 paturi
din care:		
- terapie acută	10 paturi	
- Secția boli infecțioase (adulti si copii)		78 paturi
din care:		
- compartiment HIV/SIDA adulti	10 paturi	
- compartiment HIV/SIDA copii	5 paturi	
- Compartiment Pneumologie		24 paturi
-Centrul de hemodializă*		10 aparate
- compartiment dializă peritoneală*		
- Unitate Primire Urgență (UPU-SMURD)		
din care:		
- cabinet medicină dentară de urgență		
- CT, RX		
TOTAL:		891 paturi
- Spitalizare de zi hemodializă	10 paturi	
- Spitalizare de zi	50 paturi**	

din care:

- oncologie medicală 10 paturi
- radioterapie 6 paturi***

- Farmacia nr. 1:

- Oficină cu circuit închis****

-Farmacia nr. 2

- Bloc operator centralcu 11 Sali de operatie (10 sali aseptice si 1 sala septica) si statie centrala de sterilizare: chirurgie generală, chirurgie plastică, obstetrică-ginecologie, urologie, neurochirurgie,2 sali urgențe medico-chirurgicale ortopedie și traumatologie, oftalmologie

- Salile de operatie din cladirea P+4 (3 sali aseptice si o sala septica), Chirurgie plastica , microchirurgie reconstructiva, arsuri, electofiziologie si proceduri endovasculare ,chirurgie cardio-vasculara, statie sterilizare *****)

- Sală de operații - ORL

- Centrul de Sănătate Mintală

- Staționar de zi 80 locuri

- Cabinet planificare familială

- Cabinet asistență socială

- Laborator de analize medicale

- Serviciul de anatomie patologică:

- citologie
- histopatologie
- prosectura
- compartimentul de biologie celulară și moleculară

- Laborator radiologie și imagistică medicală(RMN si CT)

- Laborator recuperare, medicină fizică și balneologie (bază de tratament)

- Laborator angiografie și cardiologie intervențională

- Laborator radioterapie***

- Serviciul medicină legală

- Serviciul de prevenire a infecțiilor asociate asistenței medicale

- Cabinet diabet zaharat, nutriție și boli metabolice

- Cabinet oncologie medicală

- Dispensar PNF

- Cabinet medicină sportivă

AMBULATORIUL INTEGRAT CU CABINETE ÎN SPECIALITĂȚILE:

- Cardiologie

- Chirurgie toracică

- Chirurgie generală

- Chirurgie dentoalveolară

- Chirurgie plastică și microchirurgie reconstructivă

- Endocrinologie

- Medicina internă

- Neurologie

- Obstetrică – ginecologie

- Oftalmologie

- ORL

- Chirurgie orală si maxilo-facială

- Ortopedie și traumatologie

- Psihiatrie

- Stomatologie

- Urologie

- Dermatologie
- Nefrologie
- Hematologie
- Psihologie
- Alergologie și imunologie clinică
- Laborator tehnica dentară
- Medicina muncii
- Recuperare, medicină fizică și balneologie
- Neurochirurgie
- Reumatologie
- Cabinet boli infecțioase
- Compartiment endoscopie bronșică
- Cabinet pneumologie
- Cabinet chirurgie vasculară
- Cabinet gastroenterologie

APARAT FUNCȚIONAL

Laboratoarele sunt unice, deserving atât secțiile cu paturi, cât și ambulatoriul de specialitate al spitalului, raportările făcându-se separat.

La nivelul spitalului funcționează Centrul județean de diabet zaharat, nutriție și boli metabolice.

* funcționează în spațiile deținute în prezent, la adresa din bd. I.C. Brătianu nr. 56.

** 4 paturi închise temporar.

*** În curs de organizare în clădirea nou-construită, la adresa din bd. I.C. Brătianu nr. 56.

**** funcționează în coordonarea Farmaciei nr. 1, la adresa din strada Negru Vodă nr. 53

***** În curs de organizare în clădirea nou construită P+4. Pana la darea în folosință a noii clădiri, va funcționa ca și compartiment de chirurgie vasculară cu 13 paturi

***** În curs de organizare în clădirea nou construită P+4. Un pat din cele 10 paturi ale unității funcționale pentru arși va funcționa în cadrul secției ATI ca terapie intermediară/ îngrijiri postoperatorie TIIP. Pana la darea în folosință a noii clădiri, va funcționa compartimentul pentru arși cu 10 paturi.

***** În curs de organizare în clădirea nou construită P+4. Pana la darea în folosință a noii clădiri, va funcționa în blocul operator central.

III. 2. Analiza nevoilor de servicii de sanatate si de ingrijire a populatiei deservite, a pietei serviciilor de sanatate din zona de acoperire in functie de nevoile de ingrijire a pacientilor

Scopul prezentei analize este determinat de resursele necesare acoperirii nevoilor de servicii medicale si de ingrijire a populatiei deservite si a pietei serviciilor de sanatate din zona de acoperire a județului Argeș- in vederea actualizării Planului strategic al Spitalului Județean de Urgență Pitești pentru perioada **2025-2029**.

Caracteristici ale populației deservite

Românii sunt parteneri responsabili și bine informați, implicați activ în gestionarea propriei sănătăți și în luarea unor decizii benefice atât pentru ei înșiși, cât și pentru grupurile sociale și comunitățile din care fac parte, contribuind astfel la îmbunătățirea sănătății publice.

Potrivit Anuarului Statistic al Județului Argeș, ediția 2023, acesta are în componență 17 spitale publice și private, în înțelesul denumirii de spitale atribuindu-se inclusiv institute, centre de sănătate, centre medicale și clinici asimilate spitalelor care oferă servicii de spitalizare continuă și de zi sau numai spitalizare continuă.

Spitalul Județean de Urgență Pitești deservește o populație de 569.932 locuitori, din care 141.275 sunt locuitori ai municipiului Pitești; procentual sexul feminin reprezintă 51.55% și sexul masculin 48.45% . Populația județului este repartizată între mediul urban (45,42 %) și în mediul rural (54,57 %).

Analiza populației județului pe grupe mari de vârstă evidențiază următoarele:

- 0 - 14 ani – 14.48 % din total populație;
- 15 - 64 ani – 65.21 % din totalul populației
- 65 ani si peste 65 ani – 20.31 % din totalul populației, observându-se o ușoară îmbătrânire a populației județului.

Setul de date necesar prezentei analize este format din:

- Indicatori socio-demografici;
- Lista principalelor dotari pentru activitatea medicala existente la nivelul spitalului;
- Situatia resurselor umane;
- Activitatea medicala a spitalului;
- Situatia resurselor financiare .

Spitalul Județean de Urgență Pitești este principala unitate sanitară cu paturi, de utilitate publică, ce asigură asistență medicală preventivă, curativă și de recuperare a pacienților internați din județul Argeș și din județele limitrofe.

Factori externi cu impact direct asupra spitalului:

Subordonare și parteneriate

Prin descentralizare, spitalul este preluat și administrat de Consiliul Județean Argeș, ceea ce deschide căi reale de dezvoltare o dată pentru că forul tutelar este local, deci cunoaște foarte bine nevoile locale ale cetățenilor și, pe de altă parte, există o susținere pertinentă a realizării obiectivelor propuse în fața reprezentanților altor instituții.

Starea de sănătate a populației deservite

O tendință importantă a reformei serviciilor de sănătate este aceea de corelare a serviciilor necesare, care reies din starea de sănătate a populației, cu cele oferite de spital. Eforturile depuse sunt în direcția îmbunătățirii stării de sănătate și de reducere a inechității în statusul de sănătate a anumitor grupuri populaționale cu risc. Cu alte cuvinte, resursele spitalului trebuie adaptate continuu la nevoile populaționale. Dezvoltarea serviciilor pentru pacienții cu afecțiuni acute este una dintre căile de urmat în acest moment.

Tendința demografică

Starea de sănătate este un fenomen complex, social și biologic, care exprimă nivelul și caracteristicile sănătății membrilor unei colectivități privite în ansamblu, fiind strâns legată și de calitatea vieții populației. Starea de sănătate se află într-o relație de intercondiționare cu evoluția socială în

ansamblu, cu celelalte componente ale economiei și calității vieții, fiind determinată de nivelul general de dezvoltare economico-socială, de structura consumului, de standardul igienei individuale, de gradul de cultură și, nu în ultimul rând, de sistemul îngrijirilor de sănătate.

Venitul real tot mai redus, în majoritatea situațiilor, și creșterea incidenței sărăciei au adus în gospodăria individuale la restricții de tot felul, care au deteriorat calitatea vieții, reducând durata medie a vieții.

Acestea vor forma categoria beneficiarilor de asistență socială - un plus evitabil la povara socială a activilor confrunțați cu povara greu evitabilă provenită din îmbătrânirea demografică.

Deși aflată într-un context politic diferit și într-o anume izolare de țările vest-europene, evoluția populației și a fenomenelor demografice din România a urmat constant tendința celor din țările vestice ale continentului.

Migrația externă și scăderea natalității au schimbat, în ritm rapid, structura pe vârste a populației. După datele ultimului recensământ, în România este o „*situație demografică dezechilibrată*”, caracterizată de indicii de îmbătrânire. Ca urmare a scăderii natalității și a creșterii speranței de viață, procesul de îmbătrânire demografică s-a accentuat. Ponderea tinerilor a fost devansată de ponderea vârstnicilor, iar populația adultă a scăzut ca număr, dar a crescut ca pondere.

III.2.1. Situația dotărilor existente la nivelul spitalului

Spitalul dispune de dotarea corespunzătoare pentru a-și desfășura activitatea la nivelul standardelor europene, beneficiind de aparatură medicală de înaltă performanță.

Clădirile în care funcționează Spitalul Județean de Urgență Pitești sunt în patrimoniul autorității tutelare, respectiv ale Consiliului Județean Argeș.

Trebuie precizat faptul că dotarea cu aparatură de înaltă performanță a constituit și constituie o prioritate la nivelul Consiliului Județean Argeș, așa încât, în ultimii ani, au fost alocate fonduri substanțiale pentru achiziția de aparatură, care să asigure realizarea unor intervenții medicale inovative la cele mai înalte standarde.

Enumerând doar câteva dintre cele mai importante echipamente, spitalul deține:

două computer tomograf; RMN; ecograf; ecograf cu sistem Eco ghidaj; ecograf 4D cu sondă liniară convexă; aparat radiografie digital, staționar cu 2 detectori; echipament Roentgen staționar pentru ecografii digitale, cu printer; sursă laser pentru litotritie; unit consultații ORL; videobronhoscop; linie artroscopie; craniotom; aparat de facoemulsificare; monitor funcții vitale; aparat performant anestezie; UPGRADE SMARTHPATH ALLURA CLARITY FD 10 și sistem Valcono Core pentru sistem angiografie; masă operație; masă ortopedică; trusă chirurgie endoscopică; bronhoscop flexibil portabil; electroencefalograf portabil; stație monitorizare USTACC cu 15 monitoare; ventilator terapie intensivă cu monitor; platformă electrochirurgicală cu dublă tehnologie bipolară și ultrasunete, precum și multiple echipamente și accesorii necesare desfășurării activității.

Dotarea concretă a spitalului pentru perioada **2023-2025**, se regăsește în *Anexa nr. 1* la prezentul plan.

Pentru anul **2024**, a fost alocată suma de **2.492 mii lei**, pentru aparatură medicală, cu finanțare de la Consiliul Județean Argeș.

Tot pentru anul **2024**, a fost alocată suma de **18.275,00 mii** de către **Consiliul Județean Argeș**, pentru obiective de investiții în continuare, din care:

Nr. Crt	Echipament medical	Cantitate	Valoare (mii lei)
1	Construire corp de clădire nou la Spitalul Județean de Urgență Pitești		18.275

În cursul anului 2024, s-au achiziționat:

- **Aparatură medicală în valoare de 1.030,14 mii lei.**

Mii lei

Nr. Crt	Echipament medical	Cantitate	Valoare
1	Ecograf 3D ginecologie	1	155.89
2	Ecograf staționar	2	134.00
3	Ecograf cord	1	196.35
4	Videofibroscop laringian	1	96.54
5	Unit dentar complet	2	48.55
6	Mașină de spălat 50kg. cu storcător peste 1200 rot/ min	1	101.75
7	Uscător 35-40 kg	1	35.11
8	Cuptor etajat cu 10 tavi	1	32.03
9	Plită profesională cu 8 ochiuri	1	51.17
10	Sistem hemodinamic pentru angiograf	1	98.18
11	Motor oscilant gipsotom	1	3.82
12	Compresor aer DK 502VS/M	1	28.32
13	Aparat EKG	1	7.14
14	Lupe chirurgicale cu magnificație 2.5XmACRO-Up Orasoptic	1	9.52
15	Monitor de funcții vitale	1	31.77
	TOTAL		1.030.14

- **Achiziție de echipamente și materiale destinate reducerii riscului de infecții asociate asistenței medicale-finanțare din Fonduri externe nerambursabile, în valoare de 13.243,11.**

Nr. crt	Echipament medical	Cantitate	Valoare
1	Sterilizator de capacitate mare (800 litri) de ultimă generație pentru sterilizarea instrumentarului chirurgical	2	1457.75
2	Sterilizator cu plasmă (160 litri) pentru sterilizarea instrumentarului chirurgical termosensibil	2	1030.54
3	Robot cu dublă tehnologie de dezinfectie cu ultraviolete și ozon	4	724.95
4	Linie laparoscopică cu sistem modular de filtrare antibacteriană și antivirală a aerului insuflat și exuflat	2	2791.90
5	Unitate electrochirurgie cu sistem de aspirație și filtrare a aerului/ fumului produs în timpul intervențiilor chirurgicale	2	651.64
6	Mașina automată de spălat și dezinfectat instrumentar chirurgical	6	1238.79
7	Linie endoscopică completă urologică cu modul de irigare și aspirație continuă a fluidelor	1	914.99
8	Mașină profesională de spălat și dezinfectat pardoseli	6	91.39
9	Analizor microbiologie cu inoculator automat pentru identificarea și testarea sensibilității la substanțe antimicrobiene, pe baza concentrației minime inhibitorii (CMI) a bacteriilor și fungilor	1	302.74
10	Analizor automat hemocultură	1	187.94
11	Analizor pentru identificare microbială prin spectrometrie de masă MALDI-TOF	1	1664.44
12	Echipament automat rapid pentru antibiograme din hemoculturi	1	1009.11
13	Lavoar apă sterilă spălare chirurgicală cu 1 post	3	88.53
14	Aspirator chirurgical cu filtru antibacterian pentru sălile de nașteri	6	45.23

15	Sisteme de decontaminare a aerului pentru sălile de nașteri	2	282.51
16	Aparat dezinfectie aeromicrofloră pentru a dezinfecta toate încăperile secției (săli de tratamente, saloane, oficiu, băi, etc)	2	73.78
17	Aparat pentru controlul igienei suprafețelor	9	58.79
18	Sistem de control al igienei mâinilor	26	157.80
19	Aspirator ultrasonic cu sistem de filtrare	1	363.78
20	Mașină de spălat și dezinfectat instrumentar și sticlărie	1	106.51
	TOTAL		13.243,11

PRIORITĂȚILE pentru perioada următoare:

➤ Elaborarea de studii de fezabilitate, proiecte, alte studii :

- Expertiza tehnica structura + DALI + DTAC + PTE ;
- Pasaj subteran de legatura sediul central (Su = 580 mp);
- Expertiza tehnica (structurala si instalatie electrica) cladiri str.N.Voda nr.53 (Sc=1905 mp) si Proiect tehnic (DALI, DTAC, PTE) ; Extinderea sectiei Psihiatrie si amenajarea spatiilor - „Infiintare Laborator Microbiologie Medicala”;
- Proiect tehnic de reabilitare a tablourilor pentru instalatia electrica in cladirea principala din sediul central;
- Expertiza instalatiei electrice din sediul secundar IC Bratianu nr.56(Sd =2885mp);
- Proiect tehnic de consolidare si reabilitare a cladirilor sectiilor: Boli Infectioase si Oncologie (refacere expertiza tehnica structurala, elaborarea. documentatiei tehnico-economice faza DALI, DTAC, PTE (Sd = 2885 mp);
- Proiect tehnic (DTAC + PTE) alimentare, extindere UPU de la sursa de vacuum si aer comprimat;
- Studiu de solutie, relocare coloana medie de tensiune, platforma tehnica chillere;
- Proiect tehnic de realizare a instalatiei de canalizare exterioara pluviala la sediul din strada Negru Voda, nr.53;

➤ Obiective de investitii noi

- Finalizarea lucrarilor de construire a corpului nou de cladire al Spitalului Judetean de Urgenta Pitesti;
- Reabilitarea pasajului subteran la sediul central ;
- Infiintarea Laboratorului de microbiologie medicala ;
- Lucrari de extindere a sectiei Psihiatrie;
- Reabilitarea tablourilor de la instalatia electrica cladirii principale din sediul central;
- Achizitia dotarilor necesare extinderii Ambulatoriului Integrat al S.J.U.P;
- Achizitia sistemelor modulare de depozitare UPU ;
- Consolidarea si reabilitarea cladirilor sectiilor Boli Infectioase si Oncologie;
- Relocarea coloanei medii de tensiune, platforma tehnica chillere ;
- Alimentarea extinderii UPU de la sursa de vacuum si aer comprimat.

➤ Reparatii capitale

- Refacerea cailor de acces in curtea interioara a sediului central al SJUP ;
- Refacerea parcarii si a cailor de circulatie a Centrului de Sanatate Mintala ;
- Upgrade centrala telefonica .

➤ **Reparatii curente**

- Reparatii la cladirea Centrului de Sanatate Mintala (hidroizolare si anvelopare);
- Reparatii si igienizare a locatiei Planingului Familiar;
- Reparatii lifturi dupa expertizare.

➤ **Alte dotari**

- Masina de spalat 50 kg;
- Storculator peste 1200 rot/min;
- Masina de spalat 30 kg electrica ;
- Uscator 35-40 kg ;
- Storculator 25 kg ;
- Calandru ;
- Lift medical pacienti+personal;
- Lift medical apartinatori;
- Plita profesionala cu 8 ochiuri;
- Cuptor etajat cu 10 tavi;
- Indicatoare, panouri etc.;
- UPS 80 kva RMN;

III. 2.2. Situatia resurselor umane

În cadrul Spitalului Județean de urgență Pitești își desfășoară activitatea 1739 angajați, cu următoarea repartitie pe categorii profesionale: 209 medici, 38 alt personal superior sanitar, 827 personal mediu sanitar, 499 personal auxiliar sanitar, 68 TESA și 98 muncitori; diferențele față de posturile aprobate se reliefează în tabelul următor:

Categoria de personal	Număr posturi	
	Aprobate	Ocupate
Medici	291	209
Alt personal sanitar superior (farmaciști, chimiști, biologi, kinetoterapeuți, fiziokinetorapeuti)	42	38
Personal mediu (asistenți medicali, registratori medicali, statisticieni, Serv. Statistică și informatică medicală + Serv.Managementul Calității	900	827
Personal auxiliar sanitar (înfirmeri, îngrijitori, agenți DDD, șoferi autosanitară, brancardieri, spălătorese, garderobieri)	531	499
TESA	71	68
Muncitori	104	98
TOTAL PERSONAL SJU PITEȘTI	1939	1739

Trebuie menționat faptul că posturile aprobate sunt la un nivel mediu, în cazul unora dintre structuri și la un nivel minim, în cazul altora, al normării personalului astfel cum este reglementat prin O.M.S nr. 1224/2010, privind aprobarea normativelor de personal

pentru asistența medicală spitalicească, precum și pentru modificarea și completarea O.M.S. nr. 1778/2006.

Fiind un furnizor de servicii medicale, principala sursă de venit o constituie contractul încheiat cu Casa de Asigurări de Sănătate Argeș care are un procent acoperitor de peste 70%, la care se adaugă celelalte surse de venit respectiv cele rezultate din finanțările programelor naționale de sănătate și a acțiunilor prioritare prin Direcția de Sănătate Publică, precum și celelalte activități subvenționate de la bugetul de stat, respectiv serviciul de medicină legală, Unitatea de Primiri Urgențe.

Totodată, subvențiile primite de la bugetul local al județului Argeș susțin funcționarea instituției, acoperind, în mare parte, cheltuielile cu utilitățile și cele cu întreținere și reparații, pe de o parte, precum și investițiile în infrastructura unității, pe de altă parte.

Activitatea medicală desfășurată de Spitalul Județean de Urgență Pitești este complexă. Patologia tratată este codificată conform clasificării RO DRGv.1. prevăzută în OMS nr. 1199/2011.

În anul 2024, au fost tratați 28331 de pacienți în regim de spitalizare continuă cu o durată medie de spitalizare de 6,20 și 18920 de pacienți tratați în regim de spitalizare de zi.

Rata de utilizare a paturilor (RUP) este sub 79,45% - nivelul optim, atât la nivel total, cât și pentru majoritatea specialităților, cauza principală fiind pandemia COVID 19 pentru anii 2020-2022 și ulterior au fost concentrate eforturile de repunere a activității spitalului în situația anterioară izbucnirii crizei sanitare provocate de pandemie. Singurele excepții înregistrându-se la specialitățile de Chirurgie Vasculară, Ortopedie și traumatologie și ATI. Această scădere înregistrată se încadrează în tabloul general din perioada pandemiei, când spitale dedicate Covid au avut o rată de utilizare de cca. 50%.

Numărul de cazuri de spitalizare de zi și de spitalizare continuă au crescut, rezultând în acest sens și o creștere a rulajului pe pat a pacienților spitalizați. De asemenea și gradul de operabilitate s-a menținut la nivelul celui optim.

Având datele la nivel de spital organizate într-un format dat (DRG) de la atât personalul cât și factorii de decizie pot face comparații între spitale privind durata de spitalizare, tipurile de pacienți, consumul de resurse și multe alte variabile care pot măsura performanța atât medicală cât și financiară.

Procesul de generare a rapoartelor începe cu gruparea informațiilor codificate și transmise în grupuri DRG la nivel central. Această metodă de clasificare a pacienților se bazează pe o aplicație de grupare (*grouper*, în engleză). Aplicația de grupare ia fiecare înregistrare raportată de spital și, pe baza datelor din înregistrare - diagnosticul și procedurile precum și alte date la nivel de pacient furnizate de *setul minim de date la nivel de pacient (SMDPC)* - atribuie un DRG înregistrării respective. Această atribuire ne permite să convertim toți pacienții tratați în spital, având diferite durate de spitalizare, în unități standard numite DRGuri. Fiecare DRG are ceea ce se numește o **valoare relativă** care ne arată diferența relativă de preț dintre un DRG și altul. Atribuirea atât a categoriei DRG cât și a tarifului în această manieră permite obținerea unui tablou standardizat al tipurilor de pacienți tratați în spital. Datele fiind în format electronic, iar atribuirea DRG rezultând din datele electronice, avem posibilitatea să generăm numeroase tipuri de rapoarte pentru a analiza spitalul.

Indicele de complexitate a cazurilor (ICM) a avut o ușoară creștere de la 1,6411 la 1,6494, dar fiind sub nivelul celui național de 1,6773.

Primele 10 grupe de diagnostic arată o cazuistică diversă, cu o mare pondere a patologiei boli infecțioase sau parazitare (8,46%) cu complicații și comorbidități catastrofale sau severe și Boală virală vârsta >59 sau cu complicații și comorbidități (pozițiile 1 și 7), a secției de neurologie (poziția 2), cardiologie și chirurgie cardiovasculară (pozițiile 4, 5 și 6), obstetrică-ginecologie și neonatologie (pozițiile 3, 8 și 10) și pneumologie (poziția 9). De asemenea frecvența cea mai mare a cazurilor este dată de specialitățile Boli infecțioase și Cardiologie, această din urmă specialitate fiind înregistrată cu frecvența cea mai mare la nivel național alături de specialitatea Ortopedie și traumatologie.

DMS pentru primele 10 grupe de diagnostic este de 5,70, fiind o durată de spitalizare sub cea realizată la nivel de spital de 6.20, însă peste cea realizată la nivel național respectiv 5,28. Infecțiile asociate actului medical au scăzut în anul 2024 față de anul 2023 respectiv de la 0,58% la 0,55%. Dat fiind faptul că la nivel țărilor din vestul Europei rata infecțiilor asociate actului medical variază între 8-10%, este evident faptul că la nivelul spitalului sunt necesare măsuri care să identifice mai bine aceste infecții și să scadă cheltuiala spitalului, cu acești pacienți. Cu toate acestea în perioada 2018-2024 se observă o îmbunătățire în identificarea și raportarea acestor cazuri (a se vedea *Anexa 5 - Rata infecțiilor asociate asistenței medicale pe total spital în perioada 2018-2024*).

III.2.3. Activitatea medicală a spitalului

Activitatea medicală desfășurată de Spitalul Județean de Urgență Pitești este complexă.

Patologia tratată este codificată conform Clasificării RO DRGv.1. prevăzută în OMS nr. 1199/2011.

În anul 2024, au fost tratați 28331 de pacienți, totalizând 182090 zile de spitalizare, cu o durată medie de spitalizare de 6,20
Spitalul are o capacitate de 891 de paturi pentru spitalizare continuă, precum și un număr de 140 de paturi pentru spitalizare de zi.

Activitatea medicală în anul 2024:

- Nr intervenții chirurgicale 7456;
- Nr prezentări UPU 67942;
- Nr cazuri externe în regim de spitalizare continuă 28331 cu o complexitate a cazurilor de 1.6494 (indice case mix pe anul 2024);
- Nr cazuri externe în regim de spitalizare de zi 18920;
- Nr consultații în regim ambulator 114746;

Indicatorii de performanță ai managementului spitalului public

INDICATORI SECȚIA	Rând	Existența la sfârșitul anului	Media anuală a paturilor	Total lesiti	Om-zile spitalizare	Indici		Cheltuieli medicamente spital	RUP	Rula/pat	ICM	Grad de operabilitate	Nr. cazuri spitalizare de zi	Mortalitate	DMS la cazuri externate cf. Anexa 25 din O./CNAS 1857/441/2023	
						Utilizarea paturilor	Durata medie de spitalizare									
A	B	01	02	07	12	13	14	15	13.1							14.1
TOTAL		862	862,00	28331	182090	211	6,35	45.901.567,95	57,87	33,27	1,6494	70,12	18920	5,25	6,20	
Medicina internă I	01	37	37,00	1450	9820	265	6,08	1.285.796,92	72,71	40,51	1,3336		1076	8,17	6,84	
reumatologie	02	15	15,00	134	907	60	6,43	29.317,00	16,57	9,20						
nefrologie	03	10	10,00	338	2263	226	4,39	233.113,07	62,00	35,70						
Gastroenterologie	04	25	25,00	1308	6503	260	4,26	895.258,27	71,27	54,68	1,4477		584	7,26	5,00	
Diabet zaharat, nutriție și boli metabolice	05	20	20,00	170	1440	72	3,24	2.712.968,54	19,73	13,20	1,7991		2363	9,47	6,19	
hematologie	06	15	15,00	527	1902	127	3,52	1.773.654,94	34,74	34,53						
medicina internă (diabet)	07	20	20,00	1089	7213	361		760.711,64	98,81	54,00						
Endocrinologie(diabet)	08	8	8,00	10	57	7		150.154,63	1,95	1,38						
Cardiologie	09	55	55,00	2533	9894	180	2,35	744.799,60	49,29	45,91	1,7171		975	5,65	5,67	
USTAC(compart. terapie intensivă)	10	20	20,00	0	5174	259	3,46	308.178,61	70,88	0,90						

Obstetrica-ginecologie I	11	60	60,00	2198	9904	165	4,14	513.824,23	45,22	36,85	1,2736	68,97	90	0,00	4,38
Neonatologie	12	25	25,00	535	2719	109	5,02	271.773,00	29,80	21,68	0,7352			0,17	5,06
Terapie intensive	13	10	10,00	356	1738	174	4,84	822,32	47,62	35,90					
Prematuri	14	15	15,00	289	2752	183	9,39	554,53	50,26	19,53				0,35	9,6
Chirurgie generala I	15	35	35,00	1174	8723	249	5,17	1.015.342,83	68,28	34,49	1,4617	60,87	87	4,77	7,78
Chirurgie toracica	16	6	6,00	293	2104	351	6,68	132.220,63	96,07	32,33					
Chirurgie vasculara	17	13	13,00	377	4466	344	8,83	389.465,65	94,12	27,38	3,1985	100,00	535	5,84	12,9
Chirurgie generala II	18	35	35,00	999	6052	173	4,32	619.692,81	47,37	28,86	1,4467	54,41	71	4,50	6,16
Neurochirurgie	19	25	25,00	1082	6231	249	4,58	555.760,72	68,28	43,68	2,3337	54,85		7,39	6,5
Urologie	20	25	25,00	1143	4688	188	3,82	231.331,13	51,38	45,96	1,6360	70,40	219	1,22	4,23
Chirurgie plastica si microchirurgie reconstructiva	21	15	15,00	893	3441	229	3,37	462.022,57	62,85	60,33	2,2072	96,42	1063	1,10	4,65
Arsi	22	10	10,00	111	1094	109	7,49	169.864,66	29,97	11,30					
ORL	23	17	17,00	1068	3639	214	2,93	101.761,91	58,65	63,29	1,8484	58,63	1851	0,45	3,53
Comp.CH.oral si maxilo- faciala	24	3	3,00	51	260	87	3,61	4.995,47	23,74	18,67					
Oftalmologie	25	5	5,00	355	1262	252	3,48	71.985,44	69,15	70,80	0,7601	38,59	628	0,00	3,56
Dermatovenerologie	26	5	5,00	202	863	173	4,11	39.349,63	47,29	40,20	1,2810		861	0,00	4,39
Neurologie	27	40	40,00	1789	9646	241	4,92	3.174.509,43	66,07	44,78	1,6693		151	16,18	6,86
Terapie acuta	28	10	10,00	213	3349	335	12,18	1.102.155,90	91,75	22,10					
Boli infectioase adulti si copii	29	63	63,00	3137	15799	251	4,62	8.595.161,16	68,71	50,35	1,6865		4567	2,57	4,98
HIV /SIDA (adulti)	30	10	10,00	48	99	10	1,98	3.741.283,72	2,71	5,00					
HIV /SIDA (copii)	31	5	5,00	0	0	0		-	0,00	0,00					
Ortopedie si traumatologie	32	47	47,00	1448	14236	303	8,56	1.004.188,76	82,98	31,30	2,2220	91,97	451	2,05	9,90
Comp.Recup-ortop.	33	8	8,00	158	1534	192	9,02	62.884,00	52,53	20,63				1,27	9,64
ATI	34	30	30,00	0	10671	356	3,60	2.955.991,63	97,45	0,87					
Toxicologie	35	5	5,00	55	176	35	2,05	331.139,85	9,64	16,40	0,6694			10,91	2,34
Psihiatrie	36	61	61,00	905	9056	148	9,46	111.368,68	40,67	14,52	1,4679			0,77	10,25
Oncologie medicala	37	30	30,00	1061	6609	220	4,82	10.760.648,65	60,36	35,77	1,2797		1848	9,99	6,48
Pneumologie	38	24	24,00	832	5806	242	5,68	587.515,42	66,28	35,17	2,0796		1501	13,70	8,07

III.2.4. Situatia resurselor financiare

Fiind un furnizor de servicii medicale, principala sursă de venit a Spitalului Județean de Urgență Pitești o constituie contractul încheiat cu Casa de Asigurări de Sănătate Argeș, la care se adaugă celelalte surse de venit, respectiv cele rezultate din finanțările programelor naționale de sănătate și a acțiunilor prioritare prin Direcția de Sănătate Publică, precum și celelalte activități subvenționate de la bugetul de stat, respectiv serviciul de medicină legală, unitatea de primiri urgențe.

Totodată, subvențiile primite de la bugetul local al județului Argeș susțin funcționarea instituției, acoperind, în mare parte, cheltuielile cu utilitățile și cele cu întreținere și reparații, pe de o parte, precum și investițiile în infrastructura unității, pe de altă parte.

În domeniul managementului economico-financiar ca urmare a activității medicale furnizate, spitalul beneficiază de următoarele surse de finanțare:

- suma aferentă serviciilor medicale spitalicești, pentru afecțiunile acute, a căror plată se face pe bază de tarif pe caz rezolvat (DRG) pentru spitalizarea continuă, sumă încasată în baza contractului de furnizare de servicii medicale cu CAS Argeș, suma aferentă serviciilor medicale spitalicești din spitalizarea continuă, pentru afecțiunile cronice, a căror plată se face pe bază de tarif pe zi de spitalizare - serviciile medicale spitalicești se decontează lunar de către CAS Argeș în funcție de numărul de zile de spitalizare efectiv realizate și sume aferente pentru cazurile rezolvate/serviciile medicale în regim de spitalizare de zi;

- sume încasate de la CAS Argeș pentru serviciile medicale acordate în Cabinetul de Medicina Dentară, Recuperare, Ambulatoriu, Investigații Paraclinice și Ambulatoriu Clinic

- sume alocate prin Programele naționale de sănătate curative derulate și finanțate de Casa Națională de Asigurări de Sănătate și sume alocate prin programe de sănătate publică, preventive finanțate din bugetul Ministerului Sănătății;

- venituri proprii – sume încasate în urma prestării unor servicii medicale către terți, închirierii unor spații, donații, sponsorizări etc.

- sume acordate de la bugetul local

- venituri ale Serviciului de Medicină Legală.

În vederea îndeplinirii în condiții de regularitate, eficacitate economicitate și eficiență a obiectivelor spitalului, s-au aplicat strategii și politici de dezvoltare bazate pe studii prospective, realizând o analiză a indicatorilor de performanță ai managementului spitalului din anul anterior.

Buget venituri și cheltuieli

La constituirea Bugetului de venituri și cheltuieli, s-au avut în vedere, în principal, investițiile în cadrul spitalului, necesarul de medicamente, materiale sanitare, precum și angajarea de personal calificat.

Veniturile realizate și cheltuielile efectuate pentru perioada **01.01-31.12.2024** se regăsesc, în tabelele de mai jos:

Venituri

lei

1.	Venituri din chirii	34.260,28
2.	Venituri din prestări de servicii	1.715.453,47
3.	Venituri din cercetare	0
4.	Venituri din contractele încheiate cu casele de asigurări sociale de sănătate	130.330.067,46
5.	Venituri din contractele încheiate cu direcțiile de sănătate publică, din sume alocate de la bugetul de stat	51.572.053,86
6.	Venituri din contractele încheiate cu instituțiile de medicină legală	8.180.000

7.	Venituri din prestări de servicii și alte activități - sume alocate din stimulentele de risc	0
8.	Sume utilizate din excedentul anului precedent	0
9.	Donații și sponsorizări	112.500,00
10.	Subvenții din bugetele locale, pentru finanțarea cheltuielilor curente din domeniul sănătății	10.703.930,80
11.	Subvenții din bugetele locale, pentru finanțarea cheltuielilor de capital din domeniul sănătății	12.461.541,21
12.	Subvenții din bugetul de stat către bugetele locale, pentru finanțarea investițiilor în sănătate	0
13.	Subvenții din Fondul național unic de asigurări sociale de sănătate, pentru acoperirea drepturilor salariale	120.005.315
14.	Fonduri externe nerambursabile	13.243.130,39
	TOTAL VENITURI	348.358.252,47

Sursa: Rapoarte furnizate de Serviciul financiar-contabilitate.

O preocupare permanentă o reprezintă costul serviciilor medicale deoarece în ultimul timp, cheltuielile pentru ocrotirea sănătății au avut o evoluție mai rapidă decât costul general al vieții, creșterea acestora datorându-se următoarelor cauze:

- creșterea numărului populației;
- cheltuieli de retribuire a personalului medico-sanitar, îndeobște mai numeros, ca urmare a diversificării și înmulțirii specialităților medicale;
- apariția de medicamente de înaltă eficiență și cu un cost ridicat;
- caracterul tot mai complex al asistenței medicale, folosirea de metode moderne de investigație și tratament.

Analiza cheltuielilor SJU Pitești în anul 2024 este prezentata mai jos:

TOTAL CHELTUIELI		348.625.439,33
CHELTUIELI CURENTE		336.049.809,27
I.TITLUL I CHELTUIELI DE PERSONAL	10	223.531.176,00
Salarii de bază	10.01.01	153.153.227,00
Sporuri pentru condiții de muncă	10.01.05	28.554.536,00
Alte sporuri	10.01.06	22.031.602,00
Fond aferent plății cu ora	10.01.11	13.618.837,00
Indemnizație de hrană	10.01.17	4.911.297,00
Alte drepturi salariale în bani	10.01.30	1.262.277,00
Tichete de vacanță	10.02.06	2.433.350,01
Contribuții de asigurări sociale	10.03.01	973.378,00
Contribuție asiguratorie pt muncă	10.03.07	5.014.767,00
II.TITLUL II BUNURI ȘI SERVICII	20.01	20.396.190,97
Furnituri de birou	20.01.01	297.891,27
Materiale pentru curățenie	20.01.02	883.129,68
Încălzit, iluminat și forță motrică	20.01.03	3.723.121,09
Apă, canal și salubritate	20.01.04	1.982.238,72
Carburanți și lubrifianți	20.01.05	149.060,10
Piese de schimb	20.01.06	1.217.381,75
Transport	20.01.07	1.019.636,25
Poștă, telecomunicații, radio, tv, internet	20.01.08	268.667,24
Materiale și prestări de servicii, cu caracter funcțional	20.01.09	3.327.203,02
Alte bunuri și servicii pentru întreținere și funcționare	20.01.30	7.527.861,85
Reparații curente	20.02	0
Hrană pentru oameni	20.03.01	4.359.082,21
Medicamente	20.04.01	37.654.919,85
Materiale sanitare	20.04.02	16.983.523,65
Reactivi	20.04.03	10.065.079,48
Dezinfectanți	20.04.04	400.412,00
Lenjerie si accesorii	20.05.03	6.456,98
Alte obiecte de inventar	20.05.30	778.872,75
Deplasări interne, detașări, transport	20.06.01	4.173,01
Pregătire profesională	20.13	14.152,98
Protecția muncii	20.14	6.748,63
Chirii	20.30.04	1.683,51
Alte cheltuieli cu bunuri și servicii	20.30.30	218.175,11

III. TITLUL XI ALTE CHELTUIELI	59.00	0
Sume aferente persoanelor cu handicap	59.40	0
IV.Plăți efectuate in anul precedent și recuperate în anul curent	85.01.01	-36.063,26
V.ACTIVE NEFINANCIARE	71.00	12.575.629.80
Construcții	71.01.01	11.234.584,20
Mașini, echipamente și mijloace de transport	71.01.02	1.030.127,07
Mobilier, aparatură, birotică și alte active corporale	71.01.03	0
Alte active fixe	71.01.30	116.266,16
Reparatii capitale	71.03	194.652,37
III. TITLUL X -Fonduri nerambursabile	60.00	13.243.130,39
Fonduri nerambursabile	60.00	13.243.130,39

Sursa: Rapoarte furnizate de Serviciul financiar-contabilitate.

Previziuni bugetare venituri

Nr.crt	Denumire indicator	Valoare (lei)	Valoare (lei)	Valoare (lei)	Valoare (lei)	Valoare (lei)
		BVC VENITURI AN 2025	BVC VENITURI AN 2026	BVC VENITURI AN 2027	BVC VENITURI AN 2028	BVC VENITURI AN 2029
1.	Venituri din concesiuni si inchirieri	72.000	72.000	72.500	73.000	74.000
2.	Venituri proprii din servicii la cerere	1.900.000	1.900.000	2.000.000	2.100.000	2.200.000
3.	Venituri proprii din cercetare	0	0	0	0	0
4.	Venituri din contractele incheiate cu casele de asigurari sociale de sanatate	140.000.000	141.000.000	142.000.000	143.000.000	143.000.000
5.	Venituri din contractele incheiate cu directiile de sanatate publica din sumele alocate de la bugetul de stat	50.000.000	51.000.000	52.000.000	53.000.000	53.000.000
6.	Venituri din contractile incheiate cu institutiile de medicina legala	8.700.000	8.700.000	8.700.000	8.700.000	8.800.000
7.	Subvenții din Fondul național unic de asigurări sociale de sănătate, pentru acoperirea drepturilor salariale	130.000.000	130.000.000	140.000.000	141.000.000	142.000.000
8.	Subvenții din bugetelele locale si de stat pentru finantare	22.614.000	15.000.000	15.000.000	15.000.000	11.000.000
	Total	353.286.000	347.672.000	349.772.500	362.873.000	364.074.000

Previziuni bugetare cheltuieli

Nr.crt	Denumire indicator	Valoare (lei)	Valoare (lei)	Valoare (lei)	Valoare (lei)	Valoare (lei)
		BVC CHELTUIELI AN 2025	BVC CHELTUIELI AN 2026	BVC CHELTUIELI AN 2027	BVC CHELTUIELI AN 2028	BVC CHELTUIELI AN 2029
1	Cheltuieli de personal	240.350.000	241.000.000	241.5000.000	242.000.000	242.500.000
2	Cheltuieli cu bunuri si servicii	84.500.000	85.000.000	85.500.000	86.000.000	86.500.000
3	Alte cheltuieli	53.220	55.000	60.000	60.500	70.000
4	Cheltuieli de capital	20.266.000	13.000.000	15.000.000	15.000.000	11.000.000
	TOTAL	345.169.220	339.055.000	342.060.000	343.060.500	344.070.000

III.2.5. Analiza morbidității migrante

Analiza morbidității migrante se determină prin raportul dintre numărul pacienților din aria geografică deservită de către Spitalul Județean de Urgență Pitești care se adresează unei alte unități sanitare, de aceeași categorie de competență.

Spitalul Județean de Urgență Pitești este unitate de rang superior, care deservește atât populația argeșeană, cât și populația din zonele limitrofe, zone care sunt la o distanță apreciabilă, față de unitatea sanitară din județul de domiciliu (ex. comunele din Olt (2,03% din externati), Vâlcea (0,96% din externati), Dâmbovița (1,03% din externati), Teleorman (0,32% din externati)).

Spitalul Județean de Urgență Pitești are în structură specialități unice în județ, dar și față de județele învecinate, cum ar fi Chirurgie plastică, Neurochirurgie, Chirurgie vasculară. Spitalul dispune și de dotări superioare, ce permit derularea unor programe naționale - STEMI, tromboliză.

În categoria pacienților din aria geografică deservită de către Spitalul Județean de Urgență Pitești care se adresează unei alte unități sanitare intra:

- Transferul arșilor în centrele de arși
- Neonatologie → clinici de nivel superior

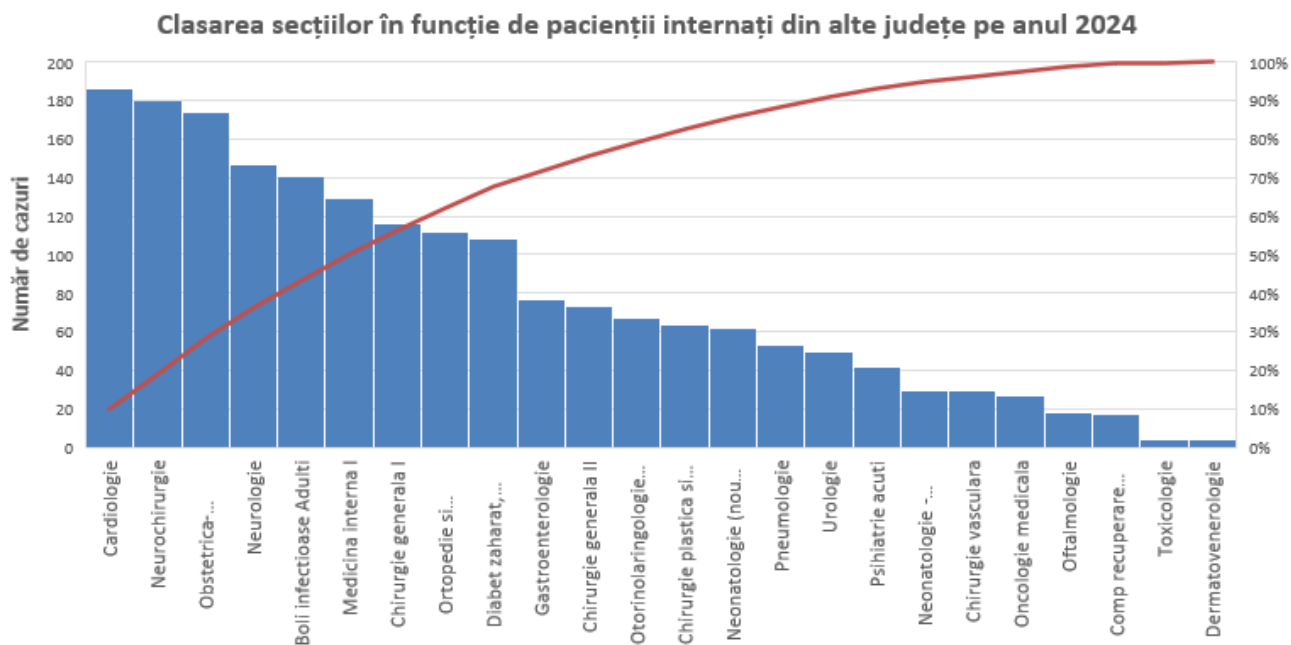
De regulă, pacienții sunt transferați către unități de rang superior, conform legislației, ex. Ord. 476/2017 - transferul arșilor; din motivul absenței la nivelul spitalului, a specialiștilor; absența în structură a unor specialități sau există specialitate, dar nu este acoperită de gardă (ex. chirurgie cardiovasculară, chirurgie oncologică etc); și transferul la solicitarea pacientului, conform Legii 46/2003.

În sinteza, sub aspectul morbidității migrante sunt analizați pacienții care vin și pleacă din perspectiva serviciilor medicale.

La nivelul Spitalului Județean de Urgență Pitești au fost internați 6,73% pacienți, provenind din alte județe și 3,06% dintre pacienții unității au beneficiat de servicii medicale, în alte spitale.

Număr de pacienți din alte județe care au fost internați în SJUP pe anul 2024

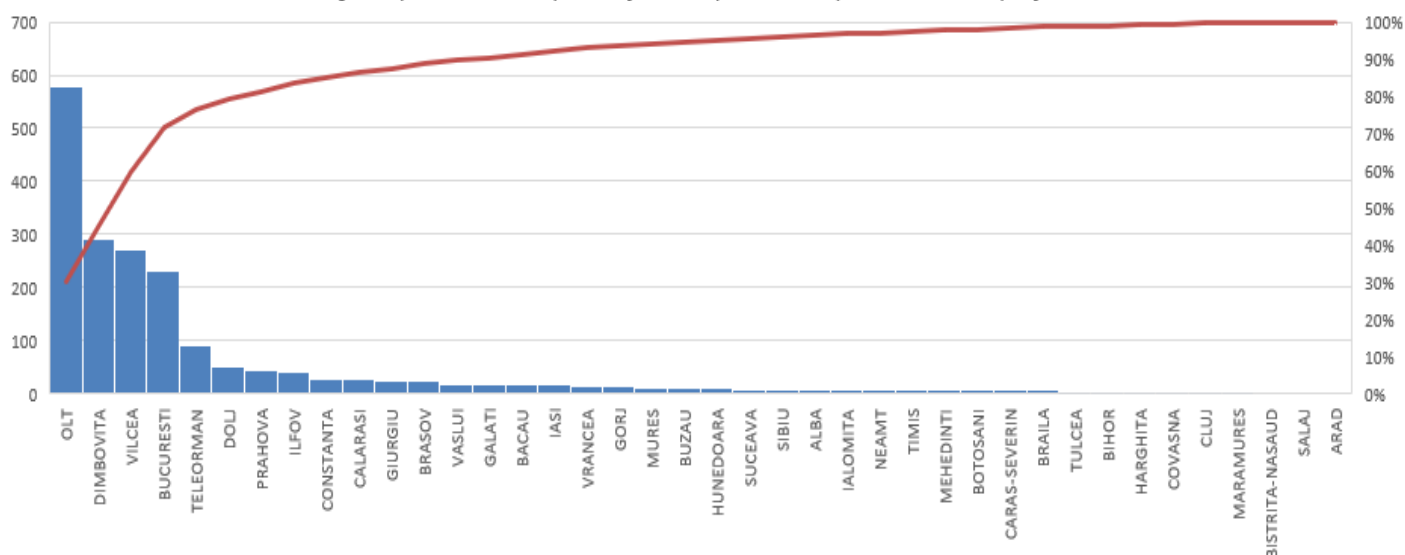
Denumire sectie	externati din alte județe	Procent din totalul externarilor sectiei
Cardiologie	186	7.33%
Neurochirurgie	180	16.62%
Obstetrica-Ginecologie I	174	7.91%
Neurologie	147	7.34%
Boli infectioase Adulti	141	4.42%
Medicina interna I	129	6.71%
Chirurgie generala I	116	7.90%
Ortopedie si traumatologie	112	7.73%
Diabet zaharat, nutritie si boli metabolice	108	6.00%
Gastroenterologie	77	5.85%
Chirurgie generala II	73	7.30%
Otorinolaringologie (ORL)	67	6.05%
Chirurgie plastica si reparatorie	64	6.29%
Neonatalogie (nou nascuti)	62	6.96%
Pneumologie	53	6.37%
Urologie	50	4.37%
Psihiatrie acuti	42	4.64%
Neonatalogie -Prematuri	29	10.03%
Chirurgie vasculara	29	7.69%
Oncologie medicala	27	2.54%
Oftalmologie	18	5.07%
Comp recuperare medicala - ortopedie si traumatologie	17	10.76%
Toxicologie	4	7.14%
Dermatovenerologie	4	1.98%
Total	1909	6.73%



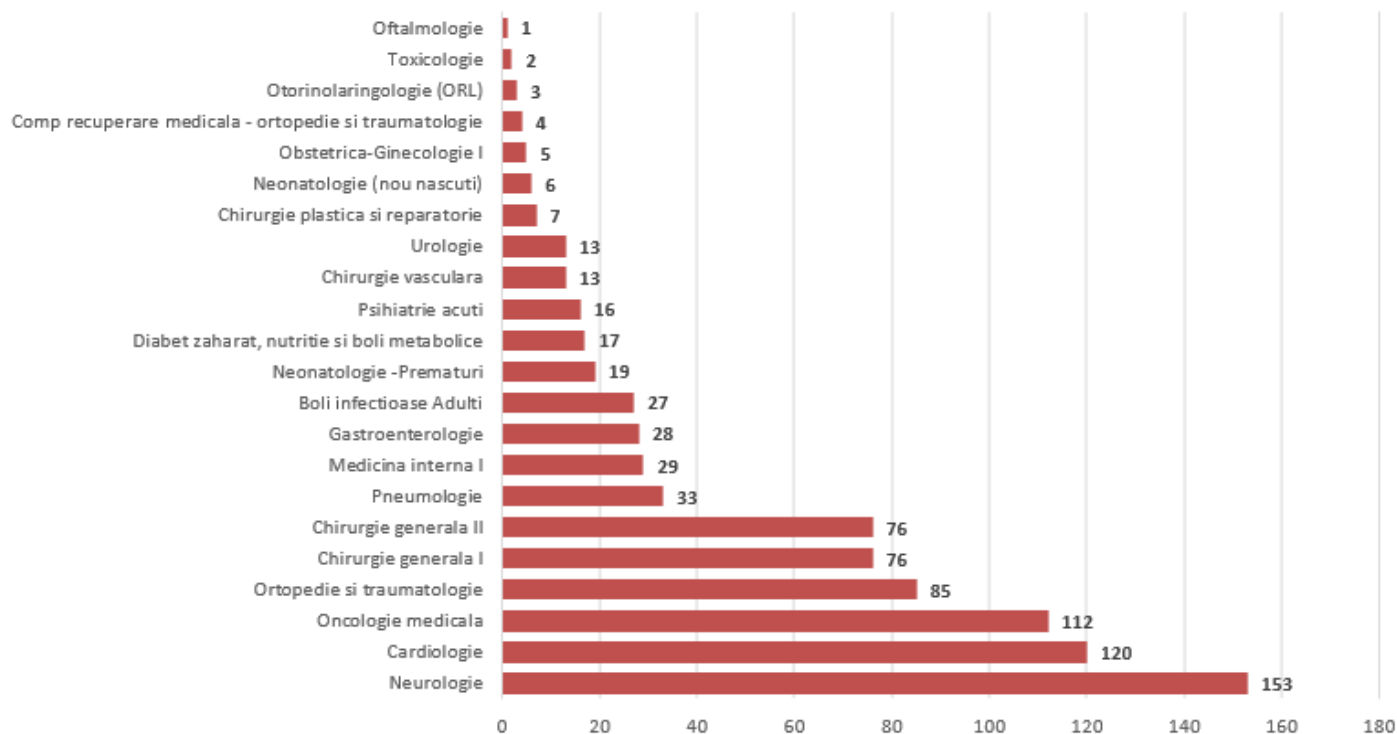
Nr de pacienți din județul Argeș internați la alte spitale de SJUP pe anul 2024

Denumire secție	Clasarea secțiilor în funcție de pacienții internați la alte spitale de SJUP	Procent din totalul externărilor secției
Neurologie	153	4.79%
Cardiologie	120	4.73%
Oncologie medicala	112	7.63%
Ortopedie si traumatologie	85	8.50%
Chirurgie generala I	76	7.47%
Chirurgie generala II	76	20.16%
Pneumologie	33	20.89%
Medicina interna I	29	1.61%
Gastroenterologie	28	2.13%
Boli infectioase Adulti	27	1.40%
Neonatalogie -Prematuri	19	2.13%
Diabet zaharat, nutritie si boli metabolice	17	5.88%
Psihiatrie acuti	16	0.80%
Chirurgie vasculara	13	0.59%
Urologie	13	3.66%
Chirurgie plastica si reparatorie	7	0.66%
Neonatalogie (nou nascuti)	6	0.41%
Obstetrica-Ginecologie I	5	0.45%
Comp recuperare medicala - ortopedie si traumatologie	4	0.48%
Otorinolaringologie (ORL)	3	0.33%
Toxicologie	2	3.57%
Oftalmologie	1	0.09%
Total	845	2.98%

Clasarea județelor în funcție de pacienții internați la SJU Pitești pe anul 2024



Reprezentarea grafică a pacienților din județul Argeș internați la alte spitale de SJUP în anul 2024



Indicatori ai morbidității spitalizate în funcție de grupa de diagnostic (DRG) unitate sanitară AG01, an 2024

Nr.c rt	Grupa de diagnostic				TOTAL	% Cazuri	Sectii acuti /cronici	Sectii acuti /cronici
	Cod	Denumire	Tip	VR				
1	T3051	Alte boli infectioase sau parazitare cu CC catastrofale sau severe	M	1,815	2.001	7,06	2.001	4,82
2	B3112	Accident vascular cerebral cu CC severe	M	1,632	736	2,60	736	8,08
3	O1011	Nastere prin cezariana cu CC catastrofale	C	2,312	632	2,23	632	5,87
4	F1141	Proceduri vasculare exceptand reconstructia majora fara pompa CPB cu CC catastrofale	C	3,188	569	2,01	569	6,30
5	F3032	Insuficienta cardiaca si soc fara CC catastrofale	M	0,756	495	1,75	495	6,18
6	F3101	Tulburari valvulare cu CC catastrofale sau severe	M	1,203	401	1,41	401	5,87
7	T3041	Boala virala varsta >59 sau cu CC	M	0,573	396	1,40	396	4,58
8	P3083	Nou- nascut, greutate la internare > 2499 g fara procedura semnificativa in sala de operatii, cu alte probleme	M	0,731	370	1,30	317 /53	5,34 /6,02
9	E3061	Boala cronica obstructiva a cailor respiratorii cu CC catastrofale sau severe	M	1,147	363	1,28	363	7,12
10	P3084	Nou- nascut, greutate la internare > 2499 g fara procedura semnificativa in sala de operatii, fara probleme	M	0,315	358	1,26	347 /11	3,72 /4,00

În urma analizei resurselor disponibile și a serviciilor medicale oferite de Spitalul Județean de Urgență Pitești, se concluzionează, ca pentru a oferi pacienților cele mai bune condiții este foarte important a se îndrepta efortul spre:

- dezvoltarea și modernizarea infrastructurii;
- dezvoltarea resurselor umane prin adecvarea schemei de personal la specificul și necesitățile secțiilor, în conformitate cu sectoarele de activitate generate de modificări ale structurii, cu accent pe perfecționarea medicală și de specialitate continuă (participarea la conferințe științifice,

congrese, alte tipuri de manifestări științifice, cursuri EMC, finanțate de către Colegiul Medicilor și OAMGMAMR);

- îmbunătățirea calității serviciilor de sănătate oferite și a siguranței pacienților prin :
 - continuarea procesului de investiții în dotarea cu aparatura medicală de înaltă calitate
 - continuarea procesului de acoperire cu personal medical în specialitățile deficitare, perfecționarea celui existent, precum și implementarea de măsuri de motivare a acestuia;
 - majorarea tarifelor pentru operațiile estetice cu 25%, având în vedere creșterea prețurilor la medicamente, materiale sanitare, utilități și a costurilor salariale pentru personal;
 - extinderea ofertei de intervenții estetice în concordanță cu cererea;
 - majorarea tarifelor pentru serviciile oferite în ASS pentru persoanele neasigurate (o majorare cu 20% a costurilor pentru consultații, pansamente, extragere de fire sau material de osteosinteza etc.);
 - majorarea tarifelor pentru eliberarea de documente de tip examene medicale, referate medicale – în cabinet ASS:
 - servicii în regim de internare continuă și regim de spitalizare de zi pentru pacienții neasigurați, cu taxa, pentru diverse patologii (excizii tumori, sechele posttraumatice, maladie Dupuytren, sindroame de compresiune nervi, excizii cicatrice, patologie subacută pentru continuarea îngrijirilor); la stabilirea costului acestor servicii se vor avea în vedere două componente: costul aferent spitalizării (care va include cheltuielile indirecte, hrana, medicamente și materiale sanitare, analize de laborator, alte investigații, consulturi interdisciplinare) și costul intervenției chirurgicale (influențat de complexitatea, durata și resursa umană implicate);
 - reorganizarea activității Farmaciei, respectiv prin desființarea Oficinei cu circuit închis destinată asigurării asistentei cu medicamente secțiilor, care funcționează la o adresă diferită față de adresa unității sanitare și anume: Pitești, Strada Negru Vodă, nr 53, Jud Argeș, înscrisă în Anexa nr IV la Autorizația de **Funcționare nr 5021/EN 13363 din data de 17.07.2007** ;
 - suplimentarea numărului de pături în cadrul secției Chirurgie I, alocate Compartimentului de Chirurgie Toracică;
 - diversificarea intervențiilor chirurgicale prin includerea în lista intervențiilor chirurgicale cu plată, la cerere, a unei intervenții chirurgicale bariatrice și anume “ gastric sleeve”
 - majorarea tarifelor pentru serviciile oferite în ASS pentru persoanele neasigurate;
 - majorarea tarifelor pentru eliberare de documente (examene medicală, referate medicale;+copii ale datelor medicale: FOCG, FSZ și fise de prezentare pentru prejudiciați cu cel puțin 100%)
 - servicii cu taxa în regim de internare continuă și de spitalizare de zi pentru pacienții neasigurați;
 - majorarea tarifelor pentru eliberare de documente de tip terapie biologică la pacienții cu psoriazis în cabinetul Dermatovenerologie ASS,
 - majorarea tarifelor pentru biopsie cutanată în regim spitalizare de zi cu 20 % – în cabinetul Dermatovenerologie ASS;
 - extinderea spațiului secției Ortopedie și traumatologie, în vederea micșorării numărului de pături în saloane ;
 - dedicarea unei săli de operații pentru Programul de Endoprotezare;
 - identificarea cadrului legal pentru decontarea prin UPU. a endoscoپیilor digestive superioare/ inferioare pentru precizare de diagnostic pentru pacienții prezentați în UPU, care nu necesită internare ;
 - identificarea posibilității de a efectua ecografiile abdominale cu plata în cadrul Laboratorului Radiologie și imagistica medicală pentru pacienții cu internări de zi (ex.: chitanța – tarif 100 lei);

- relocarea blocului de nașteri conform legislației actuale la același nivel cu blocul operator și secția AȚI;
- modernizarea spațiului secției secției Obstetrica Ginecologie prin amenajarea dușurilor și grupurilor sanitare în fiecare salon sau rezervă; îmbunătățirea sistemului de iluminat din saloane și cabinete; asigurarea ferestrelor cu sisteme antidefenestrare și cu geamuri reflectorizante pentru a asigura intimitatea pacientelor; asigurarea unui sistem de alertare funcțional și accesibil la nivelul fiecărui grup sanitar;
- organizarea unui cabinet pentru colposcopie în cadrul secției Obstetrica Ginecologie;
- extinderea și modernizarea spațiului secției Neonatologie prin separarea Compartimentului TI și Prematuri față de restul secției; întreg sectorul normoponderal să devină sector rooming-in cu rezerve mama/copil cu 1-2 paturi și grup sanitar propriu; Modernizarea instalației electrice, oxigen și a Instalației de aer medical; Înlocuirea paturilor din secție și a tuturor aparatelor învechite fizic sau moral;

IV. ANALIZA SWOT A SPITALULUI JUDEȚEAN DE URGENȚĂ PITEȘTI

PUNCTE TARI (S)	PUNCTE SLABE (W)
<ul style="list-style-type: none"> • adresabilitate crescută fiind cel mai mare spital din județul Argeș, asigurând tratamente pentru o vastă patologie și furnizarea de servicii medicale cu grad ridicat de complexitate; • personal medical cu înaltă calificare și pregătire permanentă prin participarea la cursuri, seminarii și congrese de specialitate; • spitalul are în structură specialități unice în județ, dar și față de județele învecinate, cum ar fi Chirurgie plastică, Neurochirurgie, Chirurgie cardiovasculară. Spitalul dispune și de dotări superioare, ce permit derularea unor programe naționale - STEMI, tromboliză; • - experiență vastă în domeniul serviciilor de urgență - U.P.U. funcțional 24 de ore din 24; • existența unei strategii de investiții în infrastructură spitalului și alocarea fondurilor necesare pentru realizarea acestora; • dotarea cu aparatură performantă care permite atât diversificarea serviciilor medicale cât și creșterea calității actului medical; • existența unui laborator de angiografie și a sistemului de rotablatie care permite intervenții diverse și la un nivel înalt de performanță; • angajarea personalului sanitar (medici) tânăr care asigură atât implementarea intervențiilor inovative, cât și o modificare de atitudine față de pacient; • furnizarea de servicii medicale cu grad ridicat de complexitate; • asigurarea accesului egal și nediscriminatoriu al asiguraților și 	<ul style="list-style-type: none"> • intersectarea circuitelor funcționale și dificultăți în administrare din cauza organizării în sistem pavilionar ce îngreunează efectuarea consulturilor interdisciplinare • clădiri cu arhitectură învechită, ce necesită reabilitare pentru a corespunde normelor în vigoare; • aplicarea aquis-ului comunitar în domeniul sănătății fără a fi reglementată o strategie de adaptare la aceste cerințe și fără a se raporta la situația reală din domeniul infrastructurii medicale; • cheltuieli crescute cu personalul; • costuri ridicate la utilități; • lipsa spațiilor amenajate cu confort sporit pentru pacienți; • deficiențe în asumarea responsabilităților; • motivație intrinsecă scăzută, din cauza slabei capacități de diferențiere între persoanele cu productivitate diferită; • Indice de ocupare a paturilor scăzut la unele secții; • lipsa criteriilor de performanță care să stea la baza salarizării, salarizare unitară care creează premisele demobilizării și plafonării unei părți a personalului în detrimentul epuizării celorlalți; • Supraaglomerarea serviciilor – mai ales în unitățile de urgență și ambulatorii; Pentru serviciile ambulatorii – lipsa unui program de lucru corespunzător, dat fiind faptul că nu toți medicii secțiilor/compartimentelor desfășoară și activitate ambulatorie; • existența unor structuri neeficiente (cheltuieli cu personalul care depășesc veniturile), dar absolut necesare pentru existența și funcționarea unui spital de

<p>neasiguraților la serviciile medicale din spital;</p> <ul style="list-style-type: none"> • sistem informațional integrat de management al activității medicale ce permite monitorizarea activității medicale din secție și coroborarea acesteia cu activitatea economică și administrativă; • Planificare centralizată – existența unor norme și protocoale standardizate pentru organizarea activității medicale; • relații de colaborare foarte bune între specialitățile din structura spitalului; - dotări și mediu ambiental în permanentă dezvoltare. 	<p>urgență</p> <p>(ambulatoriu integrat și specialități paraclinice);</p> <ul style="list-style-type: none"> • lipsa unei culturi organizaționale care să susțină strategiile spitalului; • venituri proprii scăzute.
<p>OPORTUNITATI (O)</p> <ul style="list-style-type: none"> • descentralizarea și transmiterea în administrarea Consiliului Județean Argeș creează oportunitatea susținerii financiare și logistice eficiente în vederea realizării obiectivelor propuse; • posibilitatea elaborării unor proiecte pentru atragerea de fonduri structurale europene; • crearea de saloane conform normelor europene, care să permită condiții hoteliere optime; • cererea ridicată din partea pacienților pentru serviciile medicale, fiind unitate de rang superior, care deservește atât populația argeșeană, cât și populația din zonele limitrofe, zone care sunt la o distanță apreciabilă, față de unitatea sanitară din județul de domiciliu; • apariția sistemului privat de asigurări de sănătate și posibilitatea contractării de servicii medicale cu acestea; • asumarea indicatorilor de performanță din contractele de administrare; • Telemedicina și digitalizarea – facilități pentru eficientizarea proceselor, a activității medicale curente și creșterea 	<p>AMENINTARI (T)</p> <ul style="list-style-type: none"> • creșterea nivelului de informare a pacienților conduce la creșterea așteptărilor acestora și, implicit, la o cerere de servicii medicale complexe; îmbătrânirea populației – presiune crescută asupra serviciilor medicale; • creșterea bolilor cronice – necesită planificare atentă pe termen lung; • subfinanțarea activității/investițiilor în raport cu modificările în plan politic; • concurență din partea spitalelor private (Spitalul Muntenia din Pitești, sau spitale private din București) care prin servicii hoteliere de lux pot atrage pacientul; migrarea, în continuare, a pacienților către alte unități de laboratoare de analize dotate corespunzător, din alte centre universitare; competiția clinicilor private sau spitale clinice publice din București (cauzate de proximitatea geografică); • cadrul legislativ în schimbare; • creșterea prețurilor la materialele și consumabilele medicale; • sistemul de sănătate trebuie să dispună de mecanisme care să asigure direcționarea resurselor financiare în virtutea principiului eficienței și nu pe principiul limitei în

<p>accesibilității;</p> <ul style="list-style-type: none"> • extinderea activității ambulatorii prin intrarea în program de lucru a medicilor care nu desfășoară activitate ambulatorie și implicit creșterea nr de consultații ambulatorii la cel puțin nivelul consultațiilor ambulatorii din anul 2019 (vezi <i>Anexa 6 - Numărul de consultații efectuate în ambulatoriu în perioada 2019-2024 și evoluția internărilor în regim de spitalizare de zi în perioada 2015-2024</i>); • extinderea ofertei de servicii la cerere (operații estetice). 	<p>disponibilitatea de fonduri;</p> <ul style="list-style-type: none"> • creșterea tarifelor la utilități, ceea ce va duce la majorarea cheltuielilor spitalului; • creșterea substanțială a cheltuielilor de personal prin adoptarea unor acte normative care prevăd acordarea anumitor sporuri personalului medico-sanitar; • reducerea numărului de externări contractate, ceea ce ar putea duce la mărirea decalajului între serviciile medicale prestate și cele decontate de C.A.S.; decontări ale serviciilor medicale sub nivelul cheltuielilor efective din cauza neactualizării tarifului pe caz ponderat, raportat la contextul economico-financiar actual; • creșterea numărului de cazuri neconfirmate de către C.A.S. Argeș din punct de vedere al datelor clinice și medicale ale pacienților cauzate de nefuncționalități ale platformei informatice a asigurărilor de sănătate.
---	--

PLANUL STRATEGIC al spitalului a parcurs următoarele etape:

- Consultarea internă și analizele echipei de elaborare a strategiei
- Analiza mediului intern și extern;
- Analiza SWOT
- Dezvoltarea planului de implementare;
- Consultarea cu Consiliul Medical și acceptarea propunerilor acestuia de către Comitetul Director
- Aprobarea strategiei de către Consiliul de Administrație

V. IDENTIFICAREA PROBLEMELOR CRITICE

- Recomandările consecutive din chestionarele de satisfacție a pacienților privind calitatea serviciilor de îngrijire acordate, legată în special de condițiile de cazare (mobilier învechit încă existent în unele secții, iluminat insuficient, lipsa saloanelor cu grupuri sanitare proprii);
- Dotări cu aparatură și echipamente medicale insuficiente, sau inexistente la nivelul unor secții și cabinete ceea ce conduce la o durată medie de spitalizare crescută, respectiv o creștere a cheltuielilor, precum și la un grad de satisfacție al pacienților scăzut cauzate de imposibilitatea de a oferi anumite servicii medicale și implicit de a contracta întreaga listă de servicii medicale oferită de Casa de Asigurări de Sănătate;
-

- Structura organizatorică neunitară, cu secții amplasate în sistem pavilionar, la distanță apreciabilă față de sediul central al spitalului, cu acces îngreunat către serviciile de terapie intensivă și alte specialități, cu implicarea creșterii costurilor necesare asigurării activității medicale;

- Arhitectura învechită ce nu asigură condiții igienico-sanitare corespunzătoare și nu permite organizarea circuitelor funcționale conform legislației specifice în vigoare;

- Cultura organizațională insuficient dezvoltată;

- Personal insuficient atât medical cât și TESA;

- Raport cheltuieli/venituri supraunitar, dat fiind contextul economico-financiar actual și nerealizarea numărului de externări la nivelul celui contractat cu C.A.S. Argeș, a decontării, deseori, cu întârziere, a serviciilor medicale care pot avea ca efect nedorit acumularea de datorii, fără acoperire în servicii realizate de spital, ca urmare a ponderii mari a cheltuielilor de personal, având drept consecință angajarea cheltuielilor peste limita creditelor bugetare aprobate în condițiile contractării cu C.A.S..

În mod clar, problemele enunțate sunt în strânsă legătură de cauzalitate și determină concertat anvergură măsurilor și resurselor mobilizate în vederea rezolvării lor.

În acest context, este prioritară elaborarea unei strategii de management în activitatea de investiții, care să creeze infrastructura necesară realizării circuitelor funcționale, diminuării până la eliminare a infecțiilor asociate asistentei medicale, îmbunătățirea condițiilor hoteliere, eficientizarea și modernizarea serviciilor spitalicești, toate acestea având drept scop final asigurarea unor servicii medicale la standarde europene, în beneficiul și spre satisfacția pacienților.

În sensul celor de mai sus, transpunând strategia Județului Argeș în domeniul sănătății, la nivelul Spitalului Județean de Urgență Pitești, se urmărește finalizarea corpului nou de cladire, amplasat în partea de Sud-Vest a terenului aferent curții spitalului, având un regim de înălțime S+P+4E, accesibil de la nivelul solului (parterului), atât prin corpul de clădire existent cât și prin două intrări situate pe laturile de Vest și respectiv de Est ale acesteia și construcția Laboratorului de Radioterapie al Spitalului Județean de Urgență Pitești.

De asemenea, prezentul plan vizează demararea procedurilor necesare în perspectiva pregătirii spitalului pentru evaluările Ciclului al III-lea de acreditare, precum și modificarea structurii organizatorice, în vederea eficientizării activității în scopul creșterii calității actului medical.

VI. IDENTIFICAREA PRIORITĂȚILOR:

În mod clar, problemele enunțate sunt în strânsă legătură de cauzalitate și determină concertat anvergură măsurilor și resurselor mobilizate în vederea rezolvării lor.

În acest context, este prioritară elaborarea unei strategii de management în activitatea de investiții, care să creeze infrastructura necesară realizării circuitelor funcționale, diminuării infecțiilor asociate asistentei medicale, îmbunătățirea condițiilor hoteliere, eficientizarea și modernizarea serviciilor spitalicești, toate acestea având drept scop final creșterea accesibilității, reducerea timpului de așteptare în vederea asigurării unor servicii medicale de calitate la standarde europene, în beneficiul și spre satisfacția pacienților.

În sensul celor de mai sus, transpunând strategia Județului Argeș în domeniul sănătății, la nivelul Spitalului Județean de Urgență Pitești, se urmărește finalizarea corpului nou de cladire, amplasat în partea de Sud-Vest a terenului aferent curții spitalului, având un regim de înălțime S+P+4E, accesibil de la nivelul solului (parterului), atât prin corpul de clădire existent cât și prin două intrări situate pe laturile de Vest și respectiv de Est ale acesteia, construcția Laboratorului de Radioterapie al Spitalului Județean de Urgență Pitești și modernizarea unui tunel de legatură dintre blocul alimentar și corpul central al spitalului, construirea noului Spital Pitești.

Strategia Națională de Sanatate 2023- 2030 (SNS) reprezintă angajamentul Ministerului Sănătății, ca autoritate centrală de elaborare și coordonare a politicilor de sanatate la nivel național, față de cetățenii României, în vederea îmbunătățirii speranței de viață sanatoasă și a calității vieții acestora.

Prezentul plan vizează adaptarea structurii organizatorice în vederea planificării și organizării serviciilor de sănătate la nivelul spitalului, a eficientizării activității în scopul creșterii calității actului medical.

PRIORITĂȚI pe termen scurt:

- Îmbunătățirea indicatorilor de utilizare a serviciilor și a celor de calitate (număr de cazuri contractate/ realizate, reducerea mortalității, depistarea precoce a infecțiilor nosocomiale și aplicarea unui management corect al acestora)
 - Îmbunătățirea condițiilor hoteliere (creșterea calității hranei oferite pacientului, dotarea cu mobilier)
 - Finalizarea executiei de lucrari privind extinderea corpului principal al S.J.U. Pitești prin noul corp de clădire construit cu regim de înălțime S+P+4;
 - Asigurarea unei aprovizionări fluente cu medicamente și materiale sanitare (aplicarea procedurilor de achiziție, încheierea de contracte)
 - Creșterea gradului de satisfacție a pacientului
 - Îmbunătățirea comunicării cu pacientul
 - Dotarea cu aparatură medicală
 - Implementarea de noi programe naționale care să permită tratamentul eficient al pacienților

PRIORITĂȚI pe termen mediu:

- adecvarea schemei de personal la nevoile de servicii medicale și de îngrijire în concordanță cu normarea și numărul de posturi aprobate, precum și adaptarea la specificul și necesitățile specialitatilor medicale, în conformitate cu sectoarele de activitate generate de noua locație, cu accent pe perfecționarea medicală și de specialitate continuă (participarea la conferințe științifice, congrese, alte tipuri de manifestări științifice, cursuri EMC, finanțate de către Colegiul Medicilor și OAMGMAMR)
 - pregătirea spitalului în vederea acreditării ANMCS în ciclul III
 - angajarea de medici în specialitățile deficitare, inclusiv extinderea paletei de specialități și servicii medicale
 - dotarea cu aparatură medicală

PRIORITĂȚI pe termen lung:

- Reabilitarea tablourilor aferente instalației electrice din clădirea principală a sediului central
- Realizarea proiectului tehnic pentru alimentarea de la sursa de aer comprimat și vacuum a extinderii spațiilor din UPU
- Reabilitarea pasajului de legătură dintre blocul alimentar și corpul central al spitalului
- Achiziția de sisteme modulare de depozitare la UPU
- Asigurarea lucrărilor de mentenanță a clădirilor și instalațiilor aferente lor, aflate în administrarea Spitalului Județean de Urgență Pitești. Conform H CJ nr.348 din 15.12.2022 și în care acesta își desfășoară activitatea

VII. OBIECTIVE STRATEGICE GENERALE:

Scopul principal al planului strategic este îmbunătățirea capacității Spitalului Județean de Urgență Pitești de a furniza servicii medicale moderne, eficiente și accesibile, prin finalizarea, dezvoltarea și integrarea unor componente esențiale de infrastructură și organizare, în conformitate cu nevoile actuale ale populației și standardele naționale de calitate în sănătate.

O tendință importantă a reformei serviciilor de sănătate este aceea de corelare a serviciilor necesare, care reies din starea de sănătate a populației, cu cele oferite de spital. Eforturile depuse sunt în direcția îmbunătățirii stării de sănătate și de reducere a inechității în statusul de sănătate a anumitor grupuri din populație cu risc. Cu alte cuvinte, resursele spitalului trebuie adaptate continuu la nevoile populației.

Dezvoltarea serviciilor pentru pacienții cu afecțiuni acute sau croice este una dintre căile de urmat în acest moment. Pentru atingerea scopului general, planul vizează următoarele obiective

1. *Îmbunătățirea calității serviciilor medicale furnizate și a siguranței pacientului*
2. *Dezvoltarea și modernizarea infrastructurii spitalului*
3. *Îmbunătățirea managementului resurselor umane*
4. *Îmbunătățirea managementului financiar al spitalului*
5. *Implementarea de programe naționale de sănătate care să răspundă problemelor de sănătate publică prioritare și nevoilor grupurilor populaționale vulnerabile*
6. *Creșterea vizibilității spitalului în cadrul comunității sociale, academice și medicale.*

VIII. OBIECTIVE STRATEGICE GENERALE

OBIECTIVUL STRATEGIC NR. 1: Îmbunătățirea calității serviciilor medicale furnizate și a siguranței pacientului

I. OBIECTIVUL GENERAL: Îmbunătățirea calității serviciilor de sanătate oferite și creșterea gradului de siguranță a pacientului

II. 1. OBIECTIV SPECIFIC 1: Îmbunătățirea climatului de siguranță, în acordarea asistenței medicale pacienților, a practicilor medicale și de îngrijire a pacientului și îmbunătățirea indicatorilor de utilizare a serviciilor medicale

Activități:

- Instruirea sefilor de structuri ai SJUP, cu privire la asigurarea și îmbunătățirea calității serviciilor de sanătate și a siguranței pacientului
- Elaborarea/revizia și implementarea de protocoale medicale și proceduri operationale
- Implementarea planului de îngrijiri bazat pe nevoile fundamentale ale ființei umane
- Asigurarea suportului medical pe timpul transportului intraspitalicesc
- Monitorizarea implementării protocoalelor medicale
- elaborarea de protocoale medicale pentru patologia neacoperita în prezent
- analiza periodică a indicatorilor de eficacitate și eficiență a protocoalelor medicale, precum și a abaterilor de la protocoale
- monitorizarea respectării procedurilor de informare a pacienților și de obținere a consimțământului informat
- prelucrarea periodică a personalului cu privire la confidențialitatea datelor, vulnerabilitățile în procesul de prelucrare a datelor și posibilele riscuri de corupție
- monitorizarea procesului de prescriere, gestionare și administrare a medicamentelor
- verificarea lunară a consumului de antibiotice, la nivel de secție și pe fiecare medic în parte în vederea identificării și corectării situațiilor de consum nejustificat de antibiotice, precum și prescrierea antibioticelor în funcție de antibioretistența locală identificată
- acțiuni de încurajare a identificării și declarării infecțiilor asociate asistenței medicale, implicare în depistarea acestor cazuri și derularea procedurii de declarare;
- evaluarea periodica a satisfactiei pacientilor cu privire la serviciile medicale furnizate, identificarea zonelor-aspectelor deficitare și intervenția promptă de remediere
- îmbunătățirea sistemului de programare a consultațiilor în A.S.S. și a internărilor cronice
- încheierea de parteneriate cu asociații, fundații sau alți furnizori de servicii sociale sau medico-sociale pentru preluarea sau asistența acordată pacienților internați sau la externarea pacienților

Indicatori de evaluare / monitorizare:

- Ponderea instruirilor efectuate din total număr planificări ale personalului cu privire la asigurarea și îmbunătățirea calitatii serviciilor de sănătate și a siguranței pacientului
- Ponderea procedurilor operationale elaborate din total activități procedurabile identificate/ anual
- Ponderea procedurilor operationale implementate din total proceduri operationale elaborate la nivelul spitalului / anual
- Ponderea secțiilor care au implementat planul de îngrijiri din total secții/ anual
- Ponderea procedurilor care au rapoarte de monitorizare a implementării/ din total proceduri planificate în planul de verificare a implementării procedurilor/ anual
- Durata medie de spitalizare pe spital
- Indicele de complexitate a cazurilor pe spital
- Rata de utilizare a paturilor, pe spital
- Procentul pacienților cu intervenții chirurgicale din totalul pacienților externați din secțiile chirurgicale
- Cost mediu pe zi de spitalizare
- Număr mediu de consultații pe un medic în ambulatoriu
- Rata mortalității intraspitalicești (datorită complicațiilor survenite în timpul spitalizării)
- Indicele de concordanță între diagnosticul la internare și diagnosticul la externare
- Ponderea secțiilor care au elaborat protocoale medicale din total secții
- Ponderea implementării procedurii PO-41 TRANSFER INTERN AL PACIENTULUI INTERNAT din total secții implicate în proces
- Ponderea EAAAM privind transportul pacientului intraspitalicesc din total EAAAM din spital
- Ponderea măsuri de îmbunătățire a sistemului de programare a consultațiilor din total măsuri de îmbunătățire identificate/ anual
- Ponderea parteneriatelor încheiate din total tip de parteneriat necesare identificate/ anual

Resurse necesare:

- ***Resurse umane implicate:*** *Comitet Director, Consiliul medical, Serviciul MCSS, Biroul juridic, Serviciul Statistica medicala si informatica*
- ***Resurse financiare:*** *resurse proprii*

II. 2. OBIECTIV SPECIFIC 2: Monitorizarea activității de colectare și raportare a indicatorilor de monitorizare în aplicația CAPESARO

Activități:

- Colectarea și raportarea semestrială, conform legislației în vigoare, a datelor și documentelor necesare în procesul de implementare a sistemului de management al calității serviciilor de sănătate și siguranței;
- Analiza, evaluarea și raportarea indicatorilor de monitorizare a conformității la cerințele standardelor ANMCS;
- Monitorizarea semestrială a procesului de implementare a sistemului de Management al Calității Serviciilor de Sănătate și siguranței pacientului în aplicația CAPESARO.
- monitorizarea riguroasă a comorbidităților pacienților,
- formularea corectă, completă și complexă a diagnosticelor atât la internare, cât și la 72 de ore și la externare,
- verificarea permanentă a înregistrărilor privind activitatea medicală,
- aplicarea corectă și promptă a managementului de caz.
- analiza permanentă a respectării criteriilor de internare, atât pentru cazurile internate de medicii secției cât și pentru cazurile internate de urgență

- elaborarea/monitorizarea/revizia de protocoale explicite de evaluare și dirijare a pacienților chirurgicali aflați la intersecția specialităților chirurgicale pentru tratament optim, rapid și o bună cooperare cu UPU și celelalte specialități;
- identificarea acelor intervenții chirurgicale complexe ce presupun colaborarea cu alte specialități (ex. Chirurgie cardiovasculară) și elaborarea de protocoale în vederea scăderii transferurilor către clinicile din București

Indicatori de evaluare / monitorizare:

- morbiditate spitalizata;
- nr. CNP-uri internate;
- structura veniturilor si a cheltuielilor;
- mortalitatea pe cauze de boală;
- indicatori realizati de catre structurile cu paturi/ UPU/ Ambulatoriu

- **Resurse umane implicate:** *Comitet Director, Consiliul medical, Serviciul MCSS, Serviciul Statistica medicala si informatica, Serviciul Financiar-Contabilitate,*
- **Resurse financiare:** *resurse proprii*

II. 3. OBIECTIV SPECIFIC 3: Creșterea gradului de satisfacție a pacientului cu privire la serviciile medicale, îngrijirile medicale primite și îmbunătățirea comunicării cu pacientul

Activități:

- aplicarea periodică de chestionare de satisfacție a pacientului
- analiza periodică a rezultatelor acestor chestionare cu aplicarea de măsuri de îmbunătățire a calității serviciilor medicale furnizate și a siguranței pacientului
- rezolvarea reclamațiilor într-o manieră echitabilă
- îmbunătățirea calității hranei pacientului
- aprovizionarea fluentă cu materiale sanitare și medicamente
- înlocuirea mobilierului degradat
- dotarea saloanelor cu frigidere, lenjerie
- reabilitarea secțiilor clinice

Indicatori de evaluare / monitorizare

- Ponderea chestionarelor de satisfacție completate de către pacienți din total pacienti internati/ anual
- Ponderea reclamatiiilor pacienților cu privire la calitatea comunicării din total reclamatii/ anual
- Ponderea reclamatiiilor pacienților cu privire la calitatea hranei din total reclamatii / anual
- Ponderea reclamatiiilor pacienților privind aspectul lenjeriei și al efectelor de spital pentru pacienți din total reclamatii / anual
- Ponderea reclamatiiilor pacienților referitor la îngrijirile medicale acordate din total reclamatii / anual
- Ponderea reclamatiiilor pacienților referitor la conduita terapeutică/ actul medical din total reclamatii / anual
- Ponderea reclamatiiilor pacienților referitor la ridicarea obiectelor personale la externare din total reclamatii / anual
- Ponderea măsurilor de îmbunătățire a activității luate în urma analizării gradului de satisfacție al pacienților din total masuri propuse de pacienti in chestionare/ anual
- Ponderea EAAAM inregistrate cu privire la neaprovizionarea fluentă cu materiale sanitare și medicamente din total EAAAM/ anual
- Procentul cheltuielilor cu medicamente din total cheltuieli spital/ anual
- Procentul cheltuielilor cu materiale sanitare din total cheltuieli spital/ annual

- Ponderea secțiilor în care a fost înlocuit mobilierul degradat din total secții care necesită înlocuirea mobilierului degradat /anual
- Ponderea secțiilor care au fost dotate cu lenjerie din total secții /anual
- Ponderea secțiilor care au fost dotate cu frigidere din total secții /anual
- Ponderea secțiilor care au fost reabilitate din total secții /anual

Resurse necesare:

- **Resurse umane implicate:** *Comitet Director, Consiliul medical, Serviciul MCSS, Serviciul Achiziții publice, aprovizionare și transport, Farmacii, Compartiment Relații cu publicul*
- **Resurse financiare:** *resurse proprii*

II. 4. OBIECTIV SPECIFIC 4: Depistarea precoce a cazurilor de IAAM și gestionarea eficientă a acestora

Activități:

- întărirea sistemului de supraveghere și control al infecțiilor nosocomiale
- monitorizarea gestionării deșeurilor periculoase rezultate din activitatea medicală
- instruirea permanentă a personalului în privința asigurării unei curățenii și dezinfecții corecte la nivelul întregului spital
- controlul răspândirii bacteriilor multirezistente și emergența fenomenelor infecțioase cu potențial epidemic
- aplicarea unui management prompt și corect al cazurilor de IAAM în vederea minimizării consecințelor asupra pacientului și unității sanitare
- instruirea periodică ale personalului cu privire la prevenirea, identificarea și declararea IAAM

Indicatori de evaluare / monitorizare

- Rata infecțiilor nosocomiale/sectii/ spital/ anual
- Incidența infecțiilor nosocomiale/ sectii/ spital/ anual
- Ponderea procedurilor implementate privind supravegherea și controlul infecțiilor nosocomiale din total proceduri elaborate privind supravegherea și controlul infecțiilor nosocomiale/ anual
- Ponderea procedurilor revizuite privind supravegherea și controlul infecțiilor nosocomiale din total proceduri elaborate privind supravegherea și controlul infecțiilor nosocomiale/ anual
- Ponderea procedurilor implementate privind controlul răspândirii bacteriilor multirezistente și emergența fenomenelor infecțioase cu potențial epidemic din total proceduri elaborate privind răspândirii bacteriilor multirezistente și emergența fenomenelor infecțioase cu potențial epidemic / anual
- Ponderea instruirilor efectuate din total număr planificări ale personalului în prevenirea, depistarea precoce și gestionarea corectă a cazurilor de infecție nosocomială/ anual
- Ponderea accidentelor post expunere rezultate din manipularea deșeurilor conform registrului și raportării SPIAAM din total personal cu atribuții în manipularea deșeurilor/ anual
- Ponderea accidentelor post expunere rezultate din gestionarea defectuoasă a deșeurilor periculoase din total accidente post expunere la produse biologice potențial infecțioase/ anual

Resurse necesare:

- **Resurse umane implicate:** *Comitet Director, Consiliul medical, SPIAAM, Compartimentul MCSS, Serviciul Statistica medicală și informatică*
- **Resurse financiare:** *resurse proprii*

OBIECTIVUL STRATEGIC GENERAL NR. 2: DEZVOLTAREA ȘI MODERNIZAREA INFRASTRUCTURII SPITALULUI

Acest obiectiv urmărește să sprijine procesul de reorganizare structurală și pregătirea spitalului pentru acreditarea în Ciclu al III-lea, prin adaptarea infrastructurii și a organizării la noile cerințe de calitate și siguranță a pacientului.

Prin atingerea acestui obiectiv, se va contribui direct la consolidarea poziției Spitalului Județean de Urgență Pitești ca unitate medicală strategică la nivel județean și regional, în cadrul sistemului public de sănătate.

OBIECTIV SPECIFIC NR.1: Lucrări de restructurare spațio-funcțională, de corectare a circuitelor funcționale, și finalizarea lucrărilor de construire a corpului nou de clădire (P+4) la Spitalul Județean de Urgență Pitești

Activități:

- Finalizarea corpului nou de clădire, amplasat în partea de Sud-Vest a incintei spitalului, cu regim de înălțime S+P+4E, care va permite extinderea capacității de internare și diversificarea serviciilor medicale oferite;

Specific: Realizarea construcției și operaționalizarea unui corp nou de clădire destinat extinderii capacității de spitalizare și desfășurării serviciilor medicale. În noul corp de clădire urmează să fie relocalizate 3 secții: cardiologie, chirurgie cardio-vasculară, chirurgie plastică și reparatorie cu compartimentul de arși precum și blocul operator cu cele 4 săli de operație, au fost achiziționate paturi și mobilier medical.

Măsurabile: Suprafață construită de aproximativ 7.000 mp cu trei adăposturi de protecție civilă (ALA), cu 125 de paturi nou amenajate și funcționale structurate astfel:

Parter: Secția chirurgie plastică și microchirurgie reconstructivă cu 25 de paturi din care 10 paturi unitate funcțională pentru arși;

Etaj I: Secția chirurgie cardio-vasculară cu 25 de paturi;

Etaj II: Bloc operator cu o sală septică și 3 săli aseptice pentru specialitățile: chirurgie plastică și microchirurgie reconstructivă, chirurgie cardio-vasculară,

electrofiziologie și proceduri endovasculare

Etajele III și IV: Secția cardiologie cu 75 de paturi

Realizabile: Lucrările sunt în stadiu avansat și finanțate de Consiliul Județean Argeș.

Relevante: Contribuie direct la desconggestionarea secțiilor actuale și îmbunătățirea condițiilor de tratament printr-o mai bună planificare și organizare a serviciilor medicale în unitatea noastră.

Timp de realizare:

Perioada estimată: iunie 2024 – trimestrul I 2026

- Verificarea și actualizarea documentației tehnice (avize, autorizații)
- Reluarea/continuarea lucrărilor de construcție (structură, instalații)
- Lucrări de finisaje interioare și exterioare
- Dotarea cu mobilier medical, echipamente, IT
- Recepția clădirii și obținerea avizelor de funcționare

Responsabili: proiectant, diriginte de șantier, constructor, arhitect, echipe specializate, Manager spital, compartiment achiziții, DSP, ISU.

- Construirea Laboratorului de Radioterapie, ce va deservi pacienții oncologici din județul Argeș și din regiune, reducând timpul de așteptare și trimiterea către alte centre specializate;

Specific: Județul Argeș se confruntă, de la an la an, cu un număr de cazuri de cancer în creștere. Din păcate, la această oră, sunt înregistrați 22.234 de bolnavi, înregistrându-se cu 1610 cazuri mai multe decât în anul 2023 (21.634 cazuri), iar în raport de decese pe cauze de deces la nivel județean, tumorile sunt reprezentate în proporție de 18,2% potrivit Anuarului Statistic al Județului Argeș.

Aproape toți acești pacienți au nevoie de radioterapie. Conform estimărilor medicilor, 80% din bolnavii cu afecțiuni oncologice au nevoie de această terapie. De asemenea potrivit **Masterplanului Regional de Servicii de Sănătate Regiunea Sud-Muntenia**, *Numărul de servicii ambulatorii la 100000 de locuitori pentru afecțiunile oncologice raportate în regiunea Sud Muntenia sunt apropiate față de nivelul național, 2.769 față de 2.960, Județul Argeș având 2.741*. Spitalul Județean a avut în funcțiune, până la începutul anului 2018, două instalații superficiale de Rontgen terapie, cu care putea fi tratat un număr limitat de pacienți și de patologii. Din cauza stării fizice și morale depășite, aceste instalații au fost scoase din funcțiune în luna martie 2018. Actualmente, bolnavii din județul Argeș diagnosticați cu afecțiuni oncologice și care au nevoie de radioterapie sunt nevoiți să meargă la laboratoarele din alte județe.

Măsurabil: Laboratorul va fi dotat cu două acceleratoare liniare, un computer tomograf precum și un adăpost de protecție civilă (ALA). Laboratorul de radioterapie va fi o construcție cu 5 nivele și se va amplasa în zona de sud-est a secției de Oncologie a Spitalului Județean de Urgență Pitești, la aproximativ 4,6 m față de aceasta. Construirea și dotarea acestui laborator de radioterapie va asigura servicii medicale de specialitate pentru circa 1.000 de pacienți/an începând cu primul an de funcționare. Tehnologia de ultima generație IMRT – VMAT asigură unul dintre cele mai performante tratamente de radioterapie disponibile în lume și permite acoperirea întregului lanț de tratare a afecțiunilor oncologice.

Realizabil: Proiectul deține o parte semnificativă finanțată din contribuția Planului Național de Redresare și Reziliență al României (PNRR). Ulterior construcției, clădirea va fi dotată cu

echipamente, dotări și active necorporale de ultimă generație propuse a fi achiziționate prin proiect.

Relevant: Este importantă furnizarea de servicii de oncologie medicală și radioterapie în ambulatoriu, în acest fel fiind posibilă preluarea unei ponderi importante a acestora din spitalizarea de zi.

Timp de realizare:

Perioada estimată: ianuarie 2025 – septembrie 2026

- Elaborarea studiului de fezabilitate și identificarea surselor de finanțare
- elaborarea caietului de sarcini pentru achiziția lucrărilor de execuție
- organizare, desfasurare, adjudecare procedura de achiziție pentru atribuirea contractului de lucrari
- executia lucrărilor de realizare a obiectivului de investitii - Laborator de Radioterapie, prevăzut cu 3 saloane de spitalizare de zi, fiecare cu câte 2 paturi, si dotarea cu următoarele echipamente medicale principale : 2 sisteme de tip accelerator liniar, pentru radioterapie (inclusiv toate sistemele și accesoriile necesare realizării tratamentului de radioterapie) si 1 sistem CT – simulator pentru simularea virtuală a planului de tratament pentru radioterapie
- Obținerea avizelor (CNCAN, DSP, autorizație construcție)
- Achiziția și instalarea acceleratorului și a echipamentelor conexe
- Testare, calibrare, instruire personal, obținere autorizații CNCAN

Responsabili

: Resurse umane implicate: Directia administrativa, Serviciul Tehnic-administrativ, SPIAAM, Serviciul achizitiei publice, CNCAN, producător echipamente, DSP.

Resurse financiare: buget local, buget de stat, fonduri europene

Indicatori de evaluare / monitorizare

- număr lucrărilor efectuate/ număr lucrări planificate
- număr avize obtinute/ număr avize necesare

- Construirea noului Spital Pitești.

Specific: Sectorul de sănătate al Județului Argeș funcționează în majoritate în clădiri vechi, insalubre, ce nu mai corespund normelor de igienă actuale și are deficit de paturi. Strategia Națională de Sănătate 2023- 2030 (SNS) reprezintă angajamentul Ministerului Sănătății, ca autoritate centrală de elaborare și coordonare a politicilor de sănătate la nivel național, față de cetățenii României, în vederea îmbunătățirii speranței de viață sănătoasă și a calității vieții acestora. Actuala Strategie Națională de Sănătate “Împreună pentru sănătate” acoperă perioada 2022 – 2030, continuă obiectivele strategiei anterioare și răspunde nevoilor de reforme structurale ale sectorului de sănătate.

Măsurabil: Viitorul corp de clădire - Spital va fi amplasat în zona Municipiului Pitești, Strada Depozitelor, zona deficitară din punct de vedere al serviciilor medicale, de actul medical al viitorului spital va putea beneficia întreaga populație (atât din Argeș cât și din localitățile limitrofe). Investitia vizeaza realizarea unei constructii noi cu o capacitate de **212 paturi**, în vederea relocării unor sectii ale Spitalului Judetean de Urgenta Arges: Psihiatrie (61 paturi), Boli infectioase adulti si copii (78 paturi - din care 6 paturi terapie acuta si 20 paturi pentru insotitori), Oftalmologie (17 paturi), Compartiment Reumatologie (15 paturi), Compartiment Endocrinologie (8 paturi), Compartiment Dermatologie (5 paturi), Compartiment de recuperare medicina neurologica si ortopedie traumatologie (8 paturi), precum si Centrul de Hemodializa cu 10 posturi si Centrul de sanatate mintala cu 80 locuri. La acestea se adauga si **31 de paturi** de Spitalizare de zi. Cladirea noului spital este compusa din doua volume: clădire secție infecțioase și clădire principală.

Realizabil: Reducerea inegalitatilor importante existente in sanatate, optimizarea utilizarii resurselor in serviciile de sanatate in conditii de cost-eficacitate crescuta folosind medicina bazata pe dovezi si, nu in ultimul rand, la imbunatatirea capacitatii administrative si a calitatii managementului la toate nivelurile. In prezent, Județul Argeș este deficitar în sectorul de Recuperare Medicală și necesită relocarea de urgență a Secțiilor de Boli Infecțioase și Secției de Psihiatrie.

Relevant: Acest Spital va raspunde nevoilor spitalicesti sub o forma mult imbunatatita fata de situatia celor mai multe spitale din judet in ce priveste asigurarea circuitelor functionale spitalicesti, a calitatii actului medical, a ofertei de servicii medicale diversificate, minimalizarii riscului legat de aparitia infectiilor nosocomiale precum si atragerii si mentinerii personalului medical cu inalta calificare.

Timp de realizare:

Perioada estimată: trimestrul IV 2026 – trimestrul IV 2029

- Studiu de fezabilitate
- Proiectare și avizare
- Licitație lucrări
- Execuție lucrări
- Echipare și eventual angajări

Responsabili: Resurse umane implicate: Directia administrativa, Serviciul Tehnic-administrativ, Proiectant și autorități, Constructor, Serviciul achizitiei publice.

Resurse financiare: buget local, buget de stat, fonduri europene.

Indicatori de evaluare / monitorizare

- Finalizarea lucrărilor în termen (max. 48 luni).
- Creșterea gradului de satisfacție al pacienților cu >25%.
- Reducerea cazurilor redirectionate către alte spitale cu 50%.
- Instalatii electrice curenti slabi – Retea CCTV(control circuit TV)
- Instalatii electrice curenti slabi – Retea detectie efracție
- Echipamente CCTV
- Echipamente detectie efracție
- Montaj instalatii electrice curenti slabi CCTV
- Montaj instalatii electrice curenti slabi detectie efracție
- Echipamente curenti tari
- Instalatie alimentare cu oxigen
- Aducerea la starea initiala a imprejmuirii in zona de vecinatate cu str. G.Stefanescu;
- Debarasarea din santier a diferitelor materiale sau mijloacelor

- de munca (masina indoit tabla, tablou electric organizare santier) existente, retusuri finisaje (tarkett pardoseli, pereti, zugraveli tavane, etc.) si efectuarea curateniei atat in interiorul cat si in exteriorul constructiei.
- I.S.C.I.R.-izare lifturi;

Indicatori de evaluare / monitorizare

- număr lucrărilor efectuate/ număr lucrări planificate
- număr avize obtinute/ număr avize necesare

Resurse necesare:

- Resurse umane implicate: *Directia administrativa, Serviciul Tehnic-administrativ, Compartimentul MCSS, SPIAAM, Serviciul achizitii publice, contractare*
- Resurse financiare: *resurse proprii, buget local*

OBIECTIV SPECIFIC NR.2: Continuarea lucrarilor de extindere și dotarea spațiilor din UPU:

Activități:

- lucrari de finisaje interioare, demisol si parter: pereti, pardoseli, tavane/plansee
- lucrari de realizare a instalatiilor HVAC, termice-radiatoare si sanitare, demisol si parter
- lucrari de realizare, instalatii electrice curenti slabi, sistem monitorizare functii vitale, sonorizare, apel sora, avertizare panica, voce date demisol si parter
- montaj echipamente tehnologice si functionale HVAC, termice-radiatoare si sanitare, demisol si parter
- montaj echipamente tehnologice si functionale, instalatii electrice curenti slabi: sistem monitorizare functii vitale, sonorizare, apel sora, avertizare panica, voce date demisol si parter
- lucrari exterioare: realizare terasamente, sistematizare pe verticala si amenajari exterioare, inclusiv refacere carosabil.
- montaj lavoare apa sterila

Indicatori de evaluare / monitorizare

- număr lucrărilor efectuate/ număr lucrări planificate
- număr avize obtinute/ număr avize necesare

Resurse necesare:

- Resurse umane implicate: *Directia administrativa, Serviciul Tehnic-administrativ, SPIAAM, Serviciul achizitii publice, contractare*
- Resurse financiare: *resurse proprii, buget local, buget de stat, fonduri europene*

OBIECTIV SPECIFIC NR.3: Finalizarea lucrarilor de extindere și dotare a Ambulatoriului Integrat al Spitalului Județean de Urgență Pitești:

Activități:

- Retele electrice exterioare
- Retele sanitare exterioare
- Arhitectura - finisaje in zona de alipire
- Instalatii sanitare interioare
- Instalatii electrice interioare
- Instalatii termice/climatizare

- Curenti slabi
- Camera de pompe si rezervor PSI
- Instalatii electrice camera de pompe
- Instalatii sanitare camera de pompe
- Demolari- in zona de alipire
- Utilaje si echipamente tehnologice

Indicatori de evaluare / monitorizare

- număr lucrărilor efectuate/ număr lucrări planificate
- număr avize obtinute/ număr avize necesare

Resurse necesare:

- Resurse umane implicate: *Directia administrativa, Serviciul Tehnic-administrativ, SPIAAM, Serviciul achizitii publice, contractare si monitorizare contracte*
- Resurse financiare: *resurse proprii, buget local, buget de stat, fonduri europene*

OBIECTIV SPECIFIC NR.4: Finalizarea lucrarilor de modernizare a Blocului alimentar si Spalatorie, cu constituirea unor circuite functionale optime (renovarea culoarului de acces, demarcarea zonelor)

Activități:

- Modernizarea tunelului de legătură dintre blocul alimentar și corpul central, pentru eficientizarea circuitelor logistice interne și reducerea riscurilor epidemiologice;

Specific: Reabilitarea și modernizarea tunelului de transport intern al materialelor și hranei. Se va asigura circuitele funcționale ale spitalului prin existența legăturii dintre blocul alimentar și spălătorie precum și către toate secțiile și compartimentele spitalului.

Măsurabil: Tunel complet funcțional și igienizat, cu reducerea timpului de așteptare/livrare.

Realizabil: Este o lucrare de complexitate redusă, cu impact logistic semnificativ.

Relevant: Optimizează logistica și reduce riscurile de contaminare.

Timp de realizare:

Perioada estimată: august 2024 – trimestrul IV 2026

- reabilitarea pasajului de legătură dintre blocul alimentar și corpul central al spitalului
 - efectuarea expertizei tehnice structurale
 - elaborarea proiectului (DALI, DTAC, PTE)
 - executia lucrarilor de reabilitare a pasajului subteran
- efectuarea expertizei tehnice structurale
 - elaborarea proiectului (DALI, DTAC, PTE)
 - executia lucrarilor de reabilitare a pasajului subteran

Indicatori de evaluare / monitorizare

- număr lucrărilor efectuate/ număr lucrări planificate
- număr avize obtinute/ număr avize necesare

Resurse necesare:

- Resurse umane implicate: *Directia administrativa, Serviciul Tehnic-administrativ, Serviciul achizitii publice, contractare si monitorizare contracte*
- Resurse financiare: *resurse proprii, buget local.*

OBIECTIV SPECIFIC NR.5 : Îmbunatatirea condițiilor hoteliere

Activități:

- înlocuirea mobilierului degradat
- dotarea saloanelor cu frigidere
- instalarea sistemului call-nurse în toate secțiile clinice
- reabilitarea secțiilor clinice
- reabilitarea instalației electrice la nivelul întregului spital
- înlocuirea instalației de oxigen la nivelul pavilionului central
- extinderea instalației de alimentare cu oxigen medicinal și la secțiile exterioare
- realizarea evaluărilor specifice pentru obținerea avizelor de mediu, ISU, risc seismic
- rezolvarea problemelor identificate care condiționează obținerea avizelor respective
- reorganizarea activității Farmaciei, respectiv prin desființarea Oficinei cu circuit închis destinată asigurării asistentei cu medicamente secțiilor, care funcționează la o adresă diferită față de adresa unității sanitare și anume: Pitesti, Strada Negru Voda, nr 53, Jud Arges, înscrisă în Anexa nr IV la Autorizația de Funcționare nr 5021/EN 13363 din data de 17.07.2007 ;
- înlocuirea mobilierului vechi, degradat din cadrul laboratorului de analiză medicale
- reabilitarea saloanelor secției astfel încât pacienții să poată fi evacuați cu patul din salon, ferestrele să fie prevăzute cu sisteme antidefenestrare, storuri lavabile, jaluzele lavabile sau sticla fumurie pentru a atenua căldura și luminozitatea solară, deschiderea ferestrelor să poată fi făcută pe 2 poziții, pereții să răspundă exigentelor de izolare acustică și să fie acoperiți cu material neted și lavabil, la joncțiunea cu pereții materialul care acoperă podeaua să fie rotunjit pe o înălțime minimă de 10 cm
- depozit pentru aparatură și produse farmaceutice
- spațiu sanitar pentru prepararea soluțiilor dezinfectante și de prelucrare și igienizare a aparaturii medicale și a obiectelor de inventar
- spațiu aerisit natural pentru depozitarea lenjeriei murdare și a deșeurilor
- conectarea tuturor monitoarelor secției la stații de monitorizare centrală
- reconditionarea instalației electrice existente
- reconditionarea grupurilor sanitare, inclusiv din UTS
- camera de gardă pentru medicii din ATI care efectuează gardzi pe a doua linie
- extinderea spațiului secției Ortopedie și traumatologie, în vederea micșorării numărului de paturi în saloane ;
- dedicarea unei săli de operații pentru Programul de Endoprotezare;
- relocarea blocului de nașteri conform legislației actuale la același nivel cu blocul operator și secția ATI.;
- amenajare de dușurilor și grupuri sanitare în fiecare salon sau rezerva;
- îmbunătățirea sistemului de iluminat din saloane și cabinete;
- asigurarea ferestrelor cu sisteme antidefenestrare și cu geamuri reflectorizante pentru a asigura intimitatea pacienților;
- asigurarea unui sistem de alertare funcțional și accesibil la nivelul fiecărui grup sanitar;
- organizarea unui cabinet pentru colposcopie în cadrul secției Obstetrică Ginecologie;
- extinderea și modernizarea spațiului secției Neonatologie prin separarea Compartimentului T.I. și Prematuri față de restul secției; întreg sectorul normoponderal să devină sector rooming-in cu rezerve mama/copil cu 1-2 paturi și grup sanitar propriu; Modernizarea instalației electrice, oxigen și a instalației de aer medical; Înlocuirea paturilor din secție și a tuturor aparatelor învechite fizic sau moral;

Indicatori de evaluare / monitorizare

- număr măsuri de îmbunătățire realizate/ număr măsuri de îmbunătățire planificate
- număr reclamații privind condițiile hoteliere/ număr total reclamații

Resurse necesare:

- Resurse umane implicate: *Directia administrativa, Serviciul Tehnic administrativ,MCSS, Serviciul achizitii publice, contractare si monitorizare contracte*
- Resurse financiare: *resurse proprii, buget local, sponsorizări*

OBIECTIV SPECIFIC NR.6: Investitii si dotari

Activități:

- **Elaborarea de studii de fezabilitate, proiecte, alte studii :**
 - Expertiza tehnica structura + DALI + DTAC + PTE ;
 - Pasaj subteran de legatura sediul central (Su = 580 mp);
 - Proiect tehnic de reabilitare a tablourilor pentru instalatia electrica in cladirea principala din sediul central;
 - Proiect tehnic (DTAC + PTE) alimentare, extindere UPU de la sursa de vacuum si aer comprimat;
- **Obiective de investitii noi**
 - Finalizarea lucrarilor de construire a corpului nou de cladire al Spitalului Judetean de Urgenta Pitesti;
 - Reabilitarea pasajului subteran la sediul central ;
 - Infiintarea Laboratorului de microbiologie medicala ;
 - Lucrari de extindere a sectiei Psihiatrie;
 - Reabilitarea tablourilor de la instalatia electrica cladirii principale din sediul central;
 - Achizitia dotarilor necesare extinderii Ambulatoriului Integrat al S.J.U.P;
 - Consolidarea si reabilitarea cladirilor sectiilor Boli Infectioase si Oncologie;
 - Alimentarea extinderii UPU de la sursa de vacuum si aer comprimat.

Lista obiectivelor de investitii pe anul 2025 cu finantare partiala sau integrala de la bugetul local:

Nr. Crt	Nominalizarea pe obiective de investitii,dotari si alte cheltuieli de investitii	Cantitate
1	Construire corp de cladire nou la Spitalul Judetean de Urgenta Pitesti	
2	Tonometru portabil I CARE	1
3	Linie de electroforeza	1
4	Aparat pentru masurarea troponinei si NT pro BNP	1
5	Camera de incubare pentru imunohistochimie	1
6	Targa cu sistem hidraulic pentru transportul pacientilor	1
7	Lentila pol posterior 90D	1
8	Auto Kerato Refractometru Urk 800A	1
9	Biometru AXIALIS Quantel	1
10	Biomicroscop oftalmologic	1
11	Masa electrica pentru 2 aparate	1
12	Oftalmoscop Direct Heine Beta	1
13	Electrocauter ORL	1
14	Videofibroscop laringian portabil	1
15	Fotolii chimioterapie	10
16	Ambulanta transport pacienti	2
17	Autoutilitara de transport	1
18	Masina de spalat 35-38kg	1

19	Uscator 35-40 kg	1
20	Calandru mare 2m	1
21	Lift medical pacienti+personal	1
22	Contor de energie termica	1
23	Schela mobila 3 tronsoane	1
24	Camera termoviziune verificat cabluri electrice	1
25	Transpalet electric cu catarg max.2T	1
26	Presa compactare deseuri municipale	1
27	Sistem angiograf monoplan cardiovascular	1
28	Ecograf ATI(sonda liniara,convexa,phased array)	1
29	Ventilator pacient	5
30	Statie centrala de monitorizare	1
31	Aparat hemodializa acuti	1
32	Monitor functii vitale	9
33	Paturi ATI	10
34	Aparat anestezie	1
35	Laser Urologie	1
36	Aspirator chirurgical	10
37	Holter EKG	1
38	Sistem prelevare probe aer	1
39	Router	1
40	Server	2
41	Dispozitiv de stocare a datelor-Storage	1
42	PC	100
43	UPS camera service	2
44	Comutatoare (Switches)	15
45	Cablare structurata, cabluri si conectori(fibra optica), panouri de corectie (Patch panels)	1
46	Multifunctionale A3 scanare rapida	2
47	Multifunctionle A4	20
48	Imprimante bratari	4
49	Sisteme de racire AC 2400BTU	2
50	Dispozitiv mobil personal medical	40
51	Actualizarea sau extinderea modulelor software existente	1
52	Portal web pentru interactiunea digitala cu pacienti	1
53	Extinderea functionalitatilor modulului Farmacie	1
54	Modul interoperabil aplicatii clinice	1
55	Modul pentru managementul serviciilor de securitate	1
56	Aplicatie pentru managementul resurselor umane din cadrul spitalului	1
57	Modul pentru managementul serviciilor de securitate	1
58	Extinderea sistemului existent in vederea asigurarii managementului lantului de aprovizionare	1
59	Managementul electronic al documentelor fluxurilor si arhivare electronica	1
60	Aplicatie suport pentru departamentul de management al calitatii si performantei	1
61	Aplicatie suport pentru gestiunea si alertarea in vederea efectuarii operatiunilor de mentenanta a echipamentelor medicale si IT	1
62	Managementul Portalului Informational pt. informarea cetatenilor, transparentadecizionala si interactiunea cu cetatenii si alte entitati	1
63	Sistem de pontaj si control acces cartela cu 8 terminale	1
64	Sistem pentru neutralizare deseuri	1
65	Sursa laser cu utilizare urologica	1

66	Usa automata UPU	2
67	Proiect tehnic reabilitare tablouri instalatie electrica cladire principala sediu central	
68	Expertiza tehnica structura DALI+DTAC+PTE – pasaj subteran de legatura sediul central	
69	Servicii elaborare DALI privind obiectivul de investitii ”Reabilitare sectie ATI de la SJUP”	
70	Reabilitare si reparatii pasaj subteran de legatura si canivou – sediul central al Spitalului Judetean de Urgenta Pitesti	
71	Executia instalatiei de alimentare de la sursa cu vacuum si aer comprimat a extinderii U.P.U. in incinta Spitalului Judetean de Urgenta Pitesti	

- **Reparatii capitale**

- Refacerea cailor de acces in curtea interioara a sediului central al SJUP ;
- Refacerea parcarii si a cailor de circulatie a Centrului de Sanatate Mintala ;

- **Reparatii curente**

- Reparatii la cladirea Centrului de Sanatate Mintala (hidroizolare si anvelopare);
- Reparatii si igienizare a locatiei Planingului Familial;

- **Alte dotari**

- Storculator peste 1200 rot/min;
- Masina de spalat 30 kg electrica ;
- Uscator 35-40 kg ;
- Storculator 25 kg ;
- Calandru ;
- Lift medical pacienti+personal;
- Lift medical apartinatori;
- Plita profesionala cu 8 ochiuri;
- Cuptor etajat cu 10 tavi;
- Indicatoare, panouri etc.;
- UPS 80 kva RMN;

- Dotarea Laboratorului de analize medicale cu aparatura de inalta performanta: analizor pentru efectuarea electroforezei proteinelor serice, reprezentand una din dotarile minime obligatorii pentru functionarea laboratoarelor de analize medicale, dar pe care in prezent nu-l detinem, inlocuirea analizoarelor uzate moral si fizic, avand o perioada de functionare de peste 8 ani, cu analizoare performante, corespunzatoare metodelor de explorare actuale, inlocuirea echipamentelor de lucru (centrifugi, microscopie) vechi si uzate fizic si moral cu alte echipamente noi, cu performante corespunzatoare standardelor de lucru actuale, sisteme automate de preluare si separare a probelor biologice, sisteme de transport automatizate pentru probele biologice recoltate in cadrul SJU Pitesti, introducerea sistemelor de identificare/ etichetare a probelor biologice recoltate in cadrul sectiilor din spital, precum si in ambulatoriul de specialitate prin dotarea tuturor sectiilor cu imprimante pentru coduri de bare specifice; utilizarea laboratorului cu echipamente si reactivi specifici, care sa permita determinarea tuturor parametrilor biologici de monitorizare periodica a pacientilor hemodializati (PTH, atc anti Hbs, etc);

- Dotarea Centrului de Hemodializa cu echipamente si materiale sanitare necesare administrarii in conditii optime a tratamentului dialitic (stație de apă pentru dializă și încă 2 aparate de dializă de rezervă); optimizarea căilor de acces (scara exterioara catre curtea spitalului, rampa acces pacienti cu dizabilitati) sau schimbarea locatiei sectiei intr-un spatiu care sa asigure dezvoltarea de circuite functionale, care sa permita desfasurarea activitatii in siguranta pentru personal si pacienti; dotarea cu inca 4 paturi de spital ce pot asigura pozitie Trendelenburg si Revers-Trendelenburg, pentru inlocuirea celor 4 paturi deteriorate ce nu permit mobilizarea optima a pacientului in situatii de urgenta;

- Efectuarea demersurilor de achiziționare a unui ecograf pentru Secția Diabet zaharat, nutriție și boli metabolice;
- Dotarea secției ATI cu instalație de aer comprimat și vacuum;
- Dotarea secției cu targe pentru transportul pacienților, targe pentru transportul materialelor sanitare din magazinele centrale;
- Dotarea tuturor saloanelor secției cu sisteme de ventilație cu înnoirea aerului de cel puțin 6 volume pe ora și aparate de aer condiționat astfel încât temperatura ambiantă să fie între 22-26 grade C, umiditatea de 30-60%;
- Dotarea tuturor salilor de operație din Blocul Operator cu dispozitive care să asigure evacuarea gazelor și vaporilor anesteziți;

Activități:

- dotarea cu aparatura conform planului de investiții
- elaborarea de proiecte pentru atragerea de fonduri europene
- promovarea intensivă a relațiilor cu autoritățile publice cu competență în gestionarea atragerii fondurilor europene.
- realizarea unor parteneriate și colaborări cu parteneri pentru coordonarea elaborării proiectelor necesare spitalului.

Indicatori de evaluare / monitorizare

- Număr și tip investiție realizată/planificată
- Număr echipamente achiziționate/planificate
- Număr proiecte elaborate și aprobate

Resurse necesare:

- Resurse umane implicate: *Comitet Director, Consiliul medical, Serviciul Tehnic administrativ, MCSS, SPIAAM, serviciul Statistica medicală și informatică*
- Resurse financiare: *resurse proprii, buget local, buget de stat, sponsorizări*

OBIECTIVUL STRATEGIC GENERAL NR. 3: ÎMBUNĂTĂȚIREA MANAGEMENTULUI RESURSELOR UMANE

OBIECTIV SPECIFIC: Creșterea satisfacției angajaților și îmbunătățirea comunicării cu angajații

Activități:

- adecvarea schemei de personal la specificul și necesitățile specialitatilor medicale, în conformitate cu sectoarele de activitate generate de noua locație, cu accent pe perfecționarea medicală și de specialitate continuă (participarea la conferințe științifice, congrese, alte tipuri de manifestări științifice, cursuri EMC, finanțate de către Colegiul Medicilor și OAMGMAMR)
- asigurarea necesarului de uniforme și echipamente de protecție pentru personal
- angajarea de medici în specialități deficitare
- asigurarea resurselor financiare necesare perfecționării personalului
- aplicarea periodică a chestionarelor de satisfacție a angajaților și analiza acestor chestionare
- realizarea unor evaluări corecte a performanțelor angajaților
- aplicarea unor strategii de promovare și de recunoaștere a meritelor
- aplicarea unor strategii de creștere a motivației angajaților
- implicarea angajaților în luarea deciziilor corespunzătoare fiecărui nivel decizional
- organizarea de concursuri în vederea ocupării posturilor vacante
- elaborarea unei metodologii eficiente de recrutare a resurselor umane
- încurajarea acumulării de noi competențe
- organizarea de manifestări științifice la nivelul spitalului sau la care spitalul să fie partener

Indicatori de evaluare / monitorizare

- număr posturi ocupate prin concurs
- număr chestionare aplicate
- număr angajați nemulțumiți
- număr probleme identificate
- număr competențe, cursuri de perfecționare realizate
- număr și tip de specialități noi dezvoltate

Resurse necesare:

- Resurse umane implicate: *Comitet Director, Consiliul medical, MCSS, SJRUGD*
- Resurse financiare: *resurse proprii, buget local*

OBIECTIVUL STRATEGIC GENERAL NR. 4: ÎMBUNĂTĂȚIREA MANAGEMENTULUI FINANCIAR AL SPITALULUI

OBIECTIVE SPECIFICE:

- Creșterea transparenței în utilizarea fondurilor
- Întărirea disciplinei financiare
- Atragerea de noi resurse financiare
- Creșterea capacității de control al costurilor

Activități:

- **majorarea tarifelor pentru operațiile estetice cu 25%**, având în vedere creșterea prețurilor la medicamente, materiale sanitare, utilități și a costurilor salariale pentru personal;
- **extinderea ofertei de intervenții estetice** în concordanță cu cererea;
- **majorarea tarifelor pentru serviciile oferite în ASS pentru persoanele neasigurate** (o majorare cu 20% a costurilor pentru consultații, pansamente, extragere de fire sau material de osteosinteza etc.);

- **majorarea tarifelor pentru eliberarea de documente** de tip examene medicale, referate medicale – in cabinet ASS
- **servicii in regim de internare continua si regim de spitalizare de zi pentru pacientii neasigurati, cu taxa, pentru diverse patologii** (excizii tumori, sechele posttraumatice, maladie Dupuytren, sindroame de compresiune nervi, excizii cicatrici, patologii subacuta pentru continuarea ingrijirilor); la stabilirea costului acestor servicii se vor avea in vedere doua componente: costul aferent spitalizarii (care va include cheltuielile indirecte, hrana, medicamente si materiale sanitare, analize de laborator, alte investigatii, consulturi interdisciplinare) si costul interventiei chirurgicale (influentat de complexitatea, durata si resursa umana implicate).
- diversificarea interventiilor chirurgicale prin includerea in lista interventiilor chirurgicale cu plata, la cerere, a unei interventii chirurgicale bariatrice si anume “ gastric sleeve”
- majorarea tarifelor pentru serviciile oferite in ASS pentru persoanele neasurate;
- majorarea tarifelor pentru eliberare de documente (examene medicala, referate medicale);
- servicii cu taxa in regim de internare continua si de spitalizare de zi pentru pacientii neasigurati;
- majorarea tarifelor pentru eliberare de documente de tip terapie biologica la pacientii cu psoriazis in cabinetul Dermatovenerologie ASS,
- majorarea tarifelor pentru biopsie cutanata in regim spitalizare de zi cu 20 % – in cabinetul Dermatovenerologie ASS,
- Identificarea cadrului legal pentru decontarea prin UPU. a endoscoopiilor digestive superioare/ inferioare pentru precizare de diagnostic pentru pacientii prezentati in UPU, care nu necesita internare ;
- Identificarea posibilitatii de a efectua ecografii abdominale cu plata in cadrul Laboratorului Radiologie si imagistica medicala pentru pacientii cu internari de zi (ex.: chitanta – tarif 100 lei)
- Dezvoltarea sistemului informatic al spitalului pe domeniul financiar-contabil în scopul evidențierii costurilor reale ale serviciilor medicale;
 - Afișarea permanentă a datelor financiare de interes public;
 - Aplicarea procedurilor de achiziție pentru asigurarea utilizării legale și judicioase a resurselor
 - Asigurarea finanțării serviciilor medicale realizate, a programelor naționale de sănătate și a celorlalte acțiuni și activități, cu respectarea prevederilor legale și încadrarea în bugetul aprobat;
 - Fundamentarea propunerilor de buget inițiale și de rectificare pe baza principalelor strategii ale spitalului;
 - Incheierea exercitiilor financiare, analiza, controlul și elaborarea situațiilor financiare trimestriale si anuale, potrivit dispozițiilor legale;
 - Analiza, verificarea si înaintarea spre avizare a bugetului de venituri si cheltuieli, potrivit dispozițiilor legale;
 - Monitorizarea modului de utilizare a resurselor financiare publice;
 - Respectarea cu strictete a disciplinei financiare si bugetare, prin emiterea de norme metodologice si instrucțiuni de aplicare a prevederilor legale, de reglementari contabile specifice domeniului sanitar.
 - Repartizarea bugetelor pe sectii cu responsabilizarea sefilor de sectie in acest sens
 - Identificarea unor surse proprii de venit
 - Asigurarea resurselor financiare necesare serviciilor care aduc venituri proprii
 - Pregatirea specifica a personalului implicat in activitatea de control, precum si a celor care autorizeaza utilizarea resurselor;
 - Evaluarea cantitativă si calitativă a stocurilor, efectuată periodic;
 - Necesari de materiale si echipamente, evaluate periodic;
 - Intocmirea planului de achiziții si a calendarului de achiziții;
 - Implicarea personalului tehnic specializat in îndeplinirea strategiei de achiziții.

Indicatori de evaluare / monitorizare

- execuția bugetară față de bugetul de cheltuieli aprobat;
- procentul cheltuielilor de personal din totalul cheltuielilor spitalului;

- procentul cheltuielilor de personal din totalul sumelor decontate de casele de asigurări de sănătate pentru serviciile medicale furnizate, precum și din sumele asigurate din bugetul Ministerului Sănătății cu această destinație;

- procentul cheltuielilor cu medicamentele din totalul cheltuielilor spitalului;
- costul mediu pe zi de spitalizare, pe fiecare secție;
- procentul veniturilor proprii din totalul veniturilor spitalului

Resurse necesare:

- Resurse umane implicate: *Comitet Director, Consiliul medical, MCSS, serviciul Statistica medicala și informatica*
- Resurse financiare: *resurse proprii, buget local, buget de stat, sponsorizări, fonduri europene*

OBIECTIVUL STRATEGIC NR. 5: IMPLEMENTAREA DE PROGRAME NAȚIONALE DE SĂNĂTATE CARE SĂ RĂSPUNDĂ PROBLEMELOR DE SĂNĂTATE PUBLICĂ PRIORITARE ȘI NEVOILOR GRUPURILOR POPULAȚIONALE VULNERABILE

Obiective specifice:

- includerea spitalului în Programul Prioritar AP Arsuri
- continuarea Proiectului “Screening pentru cancerul de col uterin și tratament precoce - SCCUT”
- implementarea Programului National Actiunea prioritara AVC acut ischemic (AP – AVC Ac), precum și a Programului National Boli rare – Boala Fabry
- implementarea Programelor Nationale finantate de Ministerul Sanatatii:
 1. Subprogramul național de testare NAAT/RT-PCR și de secvențiere
 2. Programul național de prevenire, supraveghere și control al infecției HIV;
 3. Programul național de prevenire, supraveghere și control al tuberculozei;
 4. Programul național de sănătate mintală și profilaxie în patologia psihiatrică
 5. Prevenirea deficiențelor de auz prin screening auditiv la nou-născuți
 6. Profilaxia malnutriției la copiii cu greutate mică la naștere;
 7. Profilaxia sindromului de izoimunizare Rh
- Actiuni prioritare finantate de Ministerul Sanatatii :
 1. Acțiunea prioritara pentru monitorizarea, tratamentul și îngrijirea pacienților critici din secțiile ATI (AP ATI);
 2. Acțiunea prioritara pentru monitorizarea tratamentul pacientilor cu infarct miocardic acut;
 3. Acțiunea prioritara pentru tratamentul intervențional al pacienților cu accident vascular cerebral acut (AP-AVCAC);
 4. Acțiunea prioritara pentru monitorizarea, tratamentul și îngrijirea pacienților internați în unitățile de supraveghere și tratament avansat al pacienților cardiaci critici (AP USTACC).

- Programe Nationale finantate de Casa de Asigurari de Sanatate Arges :

1. PROGRAMUL NAȚIONAL DE ONCOLOGIE - Subprogramul de tratament al bolnavilor cu afecțiuni oncologice (adulți și copii)
2. PROGRAMUL NAȚIONAL DE TRATAMENT AL HEMOFILIEI ȘI TALASEMIEI
3. PROGRAMUL NAȚIONAL DE TRATAMENT PENTRU BOLI RARE (Boala Fabry, Tirozinemie, Purpura trombocitopenică imună cronică)
4. PROGRAMUL NAȚIONAL DE BOLI ENDOCRINE (Subprogramul național de tratament medicamentos al bolnavilor cu osteoporoză, Subprogramul național de tratament medicamentos al bolnavilor cu gușă datorată carenței de iod și proliferării maligne)
5. MEDICAMENTE ELIBERATE ÎN BAZA CONTRACTELOR COST – VOLUM;
6. PROGRAMUL NAȚIONAL Ortopedie;
7. PROGRAMUL NAȚIONAL de boli cardiovasculare- PROCEDURI DE DILATARE PERCUTANA
8. PROGRAMUL NAȚIONAL Diabet zaharat, materiale sanitare

Activități

- realizarea demersurilor necesare includerii secției Chirurgie plastica și microchirurgie reconstructiva în Programul Prioritar AP Arsuri
- contractarea de servicii de consiliere și informare pentru screening cu medicii de familie
- contractarea de servicii de recoltare material cervical
- contractarea de servicii de citologie cervicala
- extinderea rețelei de screening cancer de col uterin (includerea cât mai multor medici)

Indicatori de evaluare:

- număr de servicii de screening decontate
- număr medici implicați în respectivele programe

Resurse necesare:

- Resurse umane implicate: *Comitet Director, Consiliul medical, SPIAAM, serviciul Statistica medicala și informatica*
- Resurse financiare: *resurse proprii, buget local, buget de stat*

OBIECTIVUL STRATEGIC NR. 6: CRESTEREA VIZIBILITĂȚII SPITALULUI ÎN CADRUL COMUNITĂȚII SOCIALE, ACADEMICE SI MEDICALE

OBIECTIVE SPECIFICE:

- îmbunătățirea paginii de internet a spitalului
- promovarea imaginii spitalului în mass-media locală
- încheierea de contracte de colaborare cu alte spitale

Activități:

- revizuirea paginii de internet cu postarea unor informații de interes public, într-o modalitate ușor de accesat
- prezentarea activității spitalului în emisiuni televizate și în presa scrisă locală
- încurajarea comunicării on-line cu pacienții sau potențialii pacienți
- organizarea unor evenimente de promovare a spitalului
- organizarea unor campanii de promovare a sănătății cu ocazia zilelor consacrate anumitor afecțiuni la nivel mondial sau național
- organizarea unor manifestări științifice în care să se comunice realizările spitalului
- Încheierea unor acorduri cu spitale pentru internarea pacienților cronici și pentru continuarea tratamentului (Spitalul de Boli Cronice și Geriatrie "Constantin Balaceanu Stolnici" Ștefanesti ; Spitalului de boli cronice Călinești) .

Indicatori de evaluare:

- număr de accesări pe pagina de internet
- număr de sugestii și reclamații, chestionare de feed-back completate on-line
- număr evenimente, manifestări organizate
- număr prezentări în mass-media
- număr de contracte de colaborare încheiate

Resurse necesare:

- Resurse umane implicate: *Comitet Director, Consiliul medical, MCSS, SJRUGD, Relații cu presa, serviciul Statistica medicala și informatica*
- Resurse financiare: *resurse proprii*

VIII. EVALUAREA PLANULUI STRATEGIC

EVALUAREA:

Se va face prin analiza tuturor indicatorilor măsurabili, pe fiecare obiectiv în parte.

În ceea ce privește evaluarea activităților planificate și a rezultatelor obținute, această activitate se va realiza, ținând cont de țintele cuprinse în obiective, prin următoarele metode de evaluare:

- *Observarea directă;*
- *Evaluarea anuală a obiectivelor generale;*
- *Evaluarea anuală a stadiului îndeplinirii obiectivelor specifice;*
- *Calcularea ponderii obiectivelor realizate din totalul obiectivelor planului strategic*

EVALUAREA IMPACTULUI, INDICATORII DE PERFORMANȚĂ ȘI MONITORIZARE

Implementarea planului are un impact semnificativ asupra serviciilor medicale furnizate de Spitalul Județean de Urgență Pitești, contribuind la:

- **Îmbunătățirea calității actului medical**, prin infrastructură nouă, echipamente moderne și circuite funcționale conforme.
- **Creșterea accesului pacienților la servicii de diagnostic și tratament**, în special în oncologie, prin Laboratorul de Radioterapie.
- **Creșterea capacității spitalului de a gestiona fluxuri mari de pacienți**, inclusiv în context de urgențe sau situații de criză.
- **Reducerea riscului de infecții nosocomiale**, prin modernizarea infrastructurii și optimizarea circuitelor interne.
- **Creșterea gradului de satisfacție al pacienților și personalului medical**, prin condiții moderne de lucru și îngrijire.

Indicatori de performanță

Nr.	Indicator	Valoare țintă	Măsurare
1	Număr de paturi nou create în corpul extins	≥ 100	Raport final de recepție
2	Laborator de Radioterapie complet funcțional	1 laborator	Aviz CNCAN și autorizație DSP
3	Grad de utilizare a capacității laboratorului	$\geq 70\%$ în primul an	Raport lunar de activitate
4	Număr pacienți oncologici tratați local	$\geq 1000/\text{an}$	Bază de date spital
5	Timp mediu de așteptare la internare	Scădere cu $\geq 25\%$	Raport comparativ
6	Număr zile de spitalizare/pacient	Reducere cu $\geq 10\%$	Raport DRG
7	Timp de transfer între bloc alimentar și secții	Scădere cu $\geq 30\%$	Cronometrări operaționale
8	Grad de satisfacție a pacienților (chestionare)	$\geq 85\%$ nivel „bun” sau „foarte bun”	Sondaj anual
9	Număr neconformități majore raportate de autorități	0	Rapoarte de inspecție (DSP, ISU, CNCAN)

PERIODICITATE: ANUAL

DOCUMENTE EMISE: RAPORT DE EVALUARE ANUALĂ

RESPONSABILI:

- Comitetul director evaluează progresul implementării Planului strategic

REVIZUIREA PLANULUI STRATEGIC: se va face în urma analizei rapoartelor anuale ale Comitetului Director, care vor fi înaintate Consiliului de Administrație.

REZULTATE AȘTEPTATE:

Nr.	Rezultat	Detalii
1	Finalizarea și operaționalizarea corpului nou de clădire	- Clădire cu regim S+P+4E complet funcțională- Creșterea capacității de internare cu cel puțin 125 paturi- Condiții moderne pentru pacienți și personal
2	Laborator de Radioterapie construit, echipat și funcțional	- Pacienții oncologici tratați local, fără deplasări în alte județe- Creșterea accesului la tratamente complexe- Alinierea la standardele naționale și europene în oncologie
3	Tunel de legătură modernizat și eficient	- Circuit logistic igienizat, eficientizat- Reducerea riscului de infecții nosocomiale prin eliminarea traseelor externe- Îmbunătățirea fluxului de aprovizionare internă
4	Construirea noului Spital Pitești	- Infrastructură modernă, funcțională conduce la creșterea accesului populației la servicii medicale moderne. Capacitate crescută de diagnostic și tratament rezultă Diagnostic mai rapid, tratamente mai eficiente, reducerea complicațiilor medicale. Personal calificat în număr suficient rezultă Calitate crescută a actului medical, scăderea exodului profesional. Digitalizarea proceselor medicale și administrative conduce la Eficiență administrativă crescută, acces rapid la informații medicale. Reducerea timpului de așteptare - Utilizare eficientă a resurselor umane și materiale
5	Reconfigurare funcțională a spitalului	- Adaptarea serviciilor medicale oferite în concordanță cu creșterea cererii nevoilor populației deservite și în raport de complexitatea patologiilor
6	Optimizarea circuitelor medicale și logistice	- Reducerea timpilor și capacității de răspuns și prevenire și diminuarea riscurilor organizationale - Accesul mai facil la servicii integrate (diagnostic, tratament, recuperare) sporește echitatea și eficiența în îngrijirea pacienților.
7	Aliniere la standardele de acreditare și bune practici	- Orientarea spitalului spre un management performant în concordanță cu standardele de acreditare ANMCS și aplicarea celor mai bune practici eficiente, eficace și în condiții de siguranță pentru pacienți, în concordanță cu nevoile de sănătate ale populației deservite
8	Eficientizarea managementului financiar	- Eficientizarea organizării serviciilor va contribui la creșterea veniturilor spitalului, prin adresabilitate mai mare și contracte mai bine fundamentate cu CNAS.
9	Managementul resurselor umane	- Reorganizarea serviciilor în vederea creării condițiilor propice pentru retenția și dezvoltarea profesională a

	personalului medical. Noi spații și echipamente, care să permită diversificarea tipurilor de servicii oferite, inclusiv în regim ambulator și de spitalizare de zi.
--	---

În concluzie, prezenta strategie, nu este doar o investiție în clădiri sau echipamente, ci o intervenție strategică în organizarea sistemului local de sănătate, care va produce efecte sustenabile pe termen lung în ceea ce privește accesibilitatea, calitatea și eficiența serviciilor medicale.

Implementarea măsurilor menționate mai sus trebuie să aibă ca rezultat:

- crearea unei structuri spitalicești moderne și competitive, în acord cu normele europene;
- creșterea veniturilor Spitalului Județean de Urgență Pitești;
- creșterea calității serviciilor de sanătate;
- îmbunătățirea condițiilor hoteliere;
- îmbunătățirea continuă a activității de diagnostic și tratament;
- valorificarea resursei umane, de care dispune Spitalul Județean de Urgență Pitești;
- asigurarea conformității saloanelor din spital sub aspectul ariilor utile minime/pat, condițiilor de cazare, etc. așa cum sunt ele solicitate prin reglementările legale în vigoare ;
- păstrarea numărului de paturi aferente categoriei în care este încadrat spitalul;
- reducerea duratei de spitalizare ca urmare a dezvoltării serviciilor medicale.

Echipele care au elaborat și va coordona implementarea strategiei:

MANAGER,
C.j. Adrian DUMBRAVĂ

DIRECTOR MEDICAL,
Dr. Costin ȘTEFAN

DIRECTOR FINANCIAR CONTABIL,
Ec: Isabela DIN

DIRECTOR DE ÎNGRIJIRI MEDICALE,
As. med. pr. Cornelia DINCULESCU

SITUATIA DOTARILOR

Nume MF	Locație	Data achiziției	Sursa de finanțare
ALL IN ONE ASUS EXPERT CENTER	URGENȚĂ	02.12.2024	Donatii si sponsorizari in natura- Alte transferuri voluntare
ALL IN ONE ASUS EXPERT CENTER	URGENȚĂ	02.12.2024	Donatii si sponsorizari in natura- Alte transferuri voluntare
ALL IN ONE ASUS EXPERT CENTER	URGENȚĂ	02.12.2024	Donatii si sponsorizari in natura- Alte transferuri voluntare
ALL IN ONE ASUS EXPERT CENTER	URGENȚĂ	02.12.2024	Donatii si sponsorizari in natura- Alte transferuri voluntare
ANALIZOR AUTOMAT HEMOCULTURA	LABORATOR MICROBIOLOGIE	19.07.2024	Fonduri europene nerambursabile
ANALIZOR AUTOMAT HEMOCULTURA	LABORATOR MICROBIOLOGIE	19.07.2024	Sume aferente TVA
ANALIZOR DE GAZE IN SANGE SI ELECTROLITI GEM PREMIER	A.T.I.	27.09.2024	Donatii si sponsorizari in natura- Alte transferuri voluntare
ANALIZOR MARKERI CARDIACI SI SEPSIS	URGENȚĂ	07.10.2024	Donatii si sponsorizari in natura- Alte transferuri voluntare
ANALIZOR MICROBIOLOGIE CU INOCULATOR AUTOMAT PT IDENTIFICAREA SI TESTAREA SENSIBILITATII LA SUBSTANTE ANTIMICROBIENE PE BAZA CONCENTRATIEI MINIME INHIBITORII(CMI) A BACTERIILOR SI FUNGILOR	LABORATOR MICROBIOLOGIE	19.07.2024	Sume aferente TVA
ANALIZOR MICROBIOLOGIE CU INOCULATOR AUTOMAT PT IDENTIFICAREA SI TESTAREA SENSIBILITATII LA SUBSTANTE ANTIMICROBIENE PE BAZA CONCENTRATIEI MINIME	LABORATOR MICROBIOLOGIE	19.07.2024	Fonduri europene nerambursabile

INHIBITORII(CMI) A BACTERIILOR SI FUNGILOR			
ANALIZOR PT.IDENTIFICARE MICROBIANA PRIN SPECTROMETRIE DE MASA MALDI-TOF	LABORATOR MICROBIOLOGIE	19.07.2024	Sume aferente TVA
ANALIZOR PT.IDENTIFICARE MICROBIANA PRIN SPECTROMETRIE DE MASA MALDI-TOF	LABORATOR MICROBIOLOGIE	19.07.2024	Fonduri europene nerambursabile
APARAT DEZINFECTIE AEROMICROFLORA PENTRU A DEZINFECTA TOATE INCAPERILE SECTIEI(SALI DE TRATAMENTE, SALOANE, OFICIU, BAI,ETC)	MATERNITATE I	10.05.2024	Fonduri europene nerambursabile
APARAT DEZINFECTIE AEROMICROFLORA PENTRU A DEZINFECTA TOATE INCAPERILE SECTIEI(SALI DE TRATAMENTE, SALOANE, OFICIU, BAI,ETC)	MATERNITATE I	10.05.2024	Sume aferente TVA
APARAT DEZINFECTIE AEROMICROFLORA PENTRU A DEZINFECTA TOATE INCAPERILE SECTIEI(SALI DE TRATAMENTE, SALOANE, OFICIU, BAI,ETC)	MATERNITATE I	10.05.2024	Sume aferente TVA
APARAT DEZINFECTIE AEROMICROFLORA PENTRU A DEZINFECTA TOATE INCAPERILE SECTIEI(SALI DE TRATAMENTE, SALOANE, OFICIU, BAI,ETC)	MATERNITATE I	10.05.2024	Fonduri europene nerambursabile
APARAT EKG	CHIRURGIE I	19.12.2024	Donatii si sponsorizari in lei

Aparat Hipo/Hipertermie cu apa Blanketrol III	A.T.I.	11.01.2024	Donatii si sponsorizari in natura- Alte transferuri voluntare
APARAT PENTRU CONTROLUL IGIENEI SUPRAFETELOR	MATERNITATE I	01.04.2024	Sume aferente TVA
APARAT PENTRU CONTROLUL IGIENEI SUPRAFETELOR	MATERNITATE I	01.04.2024	Sume aferente TVA
APARAT PENTRU CONTROLUL IGIENEI SUPRAFETELOR	MATERNITATE I	01.04.2024	Sume aferente TVA
APARAT PENTRU CONTROLUL IGIENEI SUPRAFETELOR	MATERNITATE I	01.04.2024	Sume aferente TVA
APARAT PENTRU CONTROLUL IGIENEI SUPRAFETELOR	MATERNITATE I	01.04.2024	Sume aferente TVA
APARAT PENTRU CONTROLUL IGIENEI SUPRAFETELOR	MATERNITATE I	01.04.2024	Fonduri europene nerambursabile
APARAT PENTRU CONTROLUL IGIENEI SUPRAFETELOR	MATERNITATE I	01.04.2024	Fonduri europene nerambursabile
APARAT PENTRU CONTROLUL IGIENEI SUPRAFETELOR	MATERNITATE I	01.04.2024	Fonduri europene nerambursabile
APARAT PENTRU CONTROLUL IGIENEI SUPRAFETELOR	MATERNITATE I	01.04.2024	Fonduri europene nerambursabile
APARAT PENTRU CONTROLUL IGIENEI SUPRAFETELOR	MATERNITATE I	01.04.2024	Fonduri europene nerambursabile
APARAT PENTRU CONTROLUL IGIENEI SUPRAFETELOR	MATERNITATE I	01.04.2024	Fonduri europene nerambursabile
APARAT PENTRU CONTROLUL IGIENEI SUPRAFETELOR	MATERNITATE I	01.04.2024	Fonduri europene nerambursabile
APARAT PENTRU CONTROLUL IGIENEI SUPRAFETELOR	MATERNITATE I	01.04.2024	Fonduri europene nerambursabile
APARAT PENTRU CONTROLUL IGIENEI SUPRAFETELOR	MATERNITATE I	01.04.2024	Sume aferente TVA
APARAT PENTRU CONTROLUL IGIENEI SUPRAFETELOR	MATERNITATE I	01.04.2024	Fonduri europene nerambursabile
APARAT PENTRU CONTROLUL IGIENEI SUPRAFETELOR	MATERNITATE I	01.04.2024	Fonduri europene nerambursabile
APARAT PENTRU CONTROLUL IGIENEI SUPRAFETELOR	MATERNITATE I	01.04.2024	Sume aferente TVA
APARAT PENTRU CONTROLUL IGIENEI SUPRAFETELOR	MATERNITATE I	01.04.2024	Sume aferente TVA

SUPRAFETELOR			
APARAT PENTRU CONTROLUL IGIENEI SUPRAFETELOR	MATERNITATE I	01.04.2024	Sume aferente TVA
ASPIRATOR CHIRURGICAL CU FILTRU ANTIBACTERIAN PT.SALILE DE NASTERI	MATERNITATE I	21.03.2024	Fonduri europene nerambursabile
ASPIRATOR CHIRURGICAL CU FILTRU ANTIBACTERIAN PT.SALILE DE NASTERI	MATERNITATE I	21.03.2024	Sume aferente TVA
ASPIRATOR CHIRURGICAL CU FILTRU ANTIBACTERIAN PT.SALILE DE NASTERI	MATERNITATE I	21.03.2024	Fonduri europene nerambursabile
ASPIRATOR CHIRURGICAL CU FILTRU ANTIBACTERIAN PT.SALILE DE NASTERI	MATERNITATE I	21.03.2024	Fonduri europene nerambursabile
ASPIRATOR CHIRURGICAL CU FILTRU ANTIBACTERIAN PT.SALILE DE NASTERI	MATERNITATE I	21.03.2024	Sume aferente TVA
ASPIRATOR CHIRURGICAL CU FILTRU ANTIBACTERIAN PT.SALILE DE NASTERI	MATERNITATE I	21.03.2024	Fonduri europene nerambursabile
ASPIRATOR CHIRURGICAL CU FILTRU ANTIBACTERIAN PT.SALILE DE NASTERI	MATERNITATE I	21.03.2024	Sume aferente TVA
ASPIRATOR CHIRURGICAL CU FILTRU ANTIBACTERIAN PT.SALILE DE NASTERI	MATERNITATE I	21.03.2024	Sume aferente TVA

NASTERI			
ASPIRATOR CHIRURGICAL CU FILTRU ANTIBACTERIAN PT.SALILE DE NASTERI	MATERNITATE I	21.03.2024	Sume aferente TVA
ASPIRATOR CHIRURGICAL CU FILTRU ANTIBACTERIAN PT.SALILE DE NASTERI	MATERNITATE I	21.03.2024	Fonduri europene nerambursabile
ASPIRATOR CHIRURGICAL CU FILTRU ANTIBACTERIAN PT.SALILE DE NASTERI	MATERNITATE I	21.03.2024	Sume aferente TVA
ASPIRATOR CHIRURGICAL CU FILTRU ANTIBACTERIAN PT.SALILE DE NASTERI	MATERNITATE I	21.03.2024	Fonduri europene nerambursabile
ASPIRATOR ULTRASONIC CU SISTEM DE FILTRARE	BLOC OPERATOR	02.04.2024	Sume aferente TVA
ASPIRATOR ULTRASONIC CU SISTEM DE FILTRARE	BLOC OPERATOR	02.04.2024	Fonduri europene nerambursabile
BRANCARD MOBIL RADIOTRSPARENT	URGENȚĂ	02.12.2024	Donatii si sponsorizari in natura- Alte transferuri voluntare
BRANCARD MOBIL RADIOTRSPARENT	URGENȚĂ	02.12.2024	Donatii si sponsorizari in natura- Alte transferuri voluntare
BRANCARD MOBIL RADIOTRSPARENT	URGENȚĂ	02.12.2024	Donatii si sponsorizari in natura- Alte transferuri voluntare
BRANCARD MOBIL RADIOTRSPARENT	URGENȚĂ	02.12.2024	Donatii si sponsorizari in natura- Alte transferuri voluntare
BRANCARD MOBIL RADIOTRSPARENT	URGENȚĂ	02.12.2024	Donatii si sponsorizari in natura- Alte transferuri voluntare
BRANCARD MOBIL RADIOTRSPARENT	URGENȚĂ	02.12.2024	Donatii si sponsorizari in natura- Alte transferuri voluntare
BRANCARD MOBIL RADIOTRSPARENT	URGENȚĂ	02.12.2024	Donatii si sponsorizari in natura- Alte transferuri voluntare
BRANCARD MOBIL RADIOTRSPARENT	URGENȚĂ	02.12.2024	Donatii si sponsorizari in natura- Alte transferuri voluntare

BRANCARD MOBIL RADIOTRSPARENT	URGENȚĂ	02.12.2024	Donatii si sponsorizari in natura- Alte transferuri voluntare
BRANCARD MOBIL RADIOTRSPARENT	URGENȚĂ	02.12.2024	Donatii si sponsorizari in natura- Alte transferuri voluntare
BRANCARD MOBIL RADIOTRSPARENT	URGENȚĂ	02.12.2024	Donatii si sponsorizari in natura- Alte transferuri voluntare
BRANCARD MOBIL RADIOTRSPARENT	URGENȚĂ	02.12.2024	Donatii si sponsorizari in natura- Alte transferuri voluntare
BRANCARD MOBIL RADIOTRSPARENT	URGENȚĂ	02.12.2024	Donatii si sponsorizari in natura- Alte transferuri voluntare
BRANCARD MOBIL RADIOTRSPARENT	URGENȚĂ	02.12.2024	Donatii si sponsorizari in natura- Alte transferuri voluntare
BRANCARD MOBIL RADIOTRSPARENT	URGENȚĂ	02.12.2024	Donatii si sponsorizari in natura- Alte transferuri voluntare
CANON IMAGE RUNNER (IMPRIMANTA)	URGENȚĂ	02.12.2024	Donatii si sponsorizari in natura- Alte transferuri voluntare
CARUCIOR DE PLASTIC PT MEDICAMENTE KLARO ZV1251N	URGENȚĂ	02.12.2024	Donatii si sponsorizari in natura- Alte transferuri voluntare
CARUCIOR DE PLASTIC PT MEDICAMENTE KLARO ZV1251N	URGENȚĂ	02.12.2024	Donatii si sponsorizari in natura- Alte transferuri voluntare
CARUCIOR DE PLASTIC PT MEDICAMENTE KLARO ZV1251N	URGENȚĂ	02.12.2024	Donatii si sponsorizari in natura- Alte transferuri voluntare
CARUCIOR DE PLASTIC PT MEDICAMENTE KLARO ZV1251N	URGENȚĂ	02.12.2024	Donatii si sponsorizari in natura- Alte transferuri voluntare
CARUCIOR DE PLASTIC PT MEDICAMENTE KLARO ZV1251N	URGENȚĂ	02.12.2024	Donatii si sponsorizari in natura- Alte transferuri voluntare
CARUCIOR DE PLASTIC PT MEDICAMENTE KLARO ZV1251N	URGENȚĂ	02.12.2024	Donatii si sponsorizari in natura- Alte transferuri voluntare
COLPOSCOP DIGITAL	MATERNITATE I	17.12.2024	Donatii si sponsorizari in natura- Alte transferuri voluntare
COMPRESOR AER MEDICAL	NOU-NASCUTI	13.12.2024	Venituri proprii Spital
CONSOLA TANDEM CU BRAT DUBLU ARTOCULAT SI	URGENȚĂ	02.12.2024	Donatii si sponsorizari in natura- Alte transferuri voluntare

PREVAZUT CU LAMPA DE EXAMINARE PT DISTRIBUTIA FLUIDELOR			
CONSOLA TANDEM CU BRAT DUBLU ARTOCULAT SI PREVAZUT CU LAMPA DE EXAMINARE PT DISTRIBUTIA FLUIDELOR	URGENȚĂ	02.12.2024	Donatii si sponsorizari in natura- Alte transferuri voluntare
CUPTOR ETAJAT	BUCATARIA NR.1 SP.JUD.ARGES	06.12.2024	BUGET LOCAL
DEFIBRILATOR CU PACE MARKER EXTERN SI MONITORIZARE	URGENȚĂ	02.12.2024	Donatii si sponsorizari in natura- Alte transferuri voluntare
DEFIBRILATOR CU PACE MARKER EXTERN SI MONITORIZARE	URGENȚĂ	02.12.2024	Donatii si sponsorizari in natura- Alte transferuri voluntare
DEFIBRILATOR CU PACE MARKER EXTERN SI MONITORIZARE	URGENȚĂ	02.12.2024	Donatii si sponsorizari in natura- Alte transferuri voluntare
DEFIBRILATOR CU PACE MARKER EXTERN SI MONITORIZARE	URGENȚĂ	02.12.2024	Donatii si sponsorizari in natura- Alte transferuri voluntare
DULAP DEPOZITARE DOCUMENTE	URGENȚĂ	02.12.2024	Donatii si sponsorizari in natura- Alte transferuri voluntare
DULAP DEPOZITARE DOCUMENTE	URGENȚĂ	02.12.2024	Donatii si sponsorizari in natura- Alte transferuri voluntare
DULAP DEPOZITARE DOCUMENTE	URGENȚĂ	02.12.2024	Donatii si sponsorizari in natura- Alte transferuri voluntare
DULAP DEPOZITARE DOCUMENTE	URGENȚĂ	02.12.2024	Donatii si sponsorizari in natura- Alte transferuri voluntare
DULAP DEPOZITARE DOCUMENTE	URGENȚĂ	02.12.2024	Donatii si sponsorizari in natura- Alte transferuri voluntare
DULAP DEPOZITARE DOCUMENTE	URGENȚĂ	02.12.2024	Donatii si sponsorizari in natura- Alte transferuri voluntare
ECHIPAMENT AUTOMAT RAPID PENTRU ANTIBIOGRAME DIN HEMOCULTURI	LABORATOR MICROBIOLOGIE	19.07.2024	Sume aferente TVA
ECHIPAMENT AUTOMAT RAPID PENTRU	LABORATOR MICROBIOLOGIE	19.07.2024	Fonduri europene nerambursabile

ANTIBIOGRAME DIN HEMOCULTURI			
ECHIPAMENTE PT SISTEMUL DE TELEMEDICINA DE URGENTA PT ACOPERIRE NATIONALA-ICB NR.G/A/2-2	URGENȚĂ	24.12.2024	Donatii si sponsorizari in natura- Alte transferuri voluntare
ECOGRAF 3D GINECOLOGIE	MATERNITATE I	26.09.2024	BUGET LOCAL
ECOGRAF CORD	LABORATOR ANGIOGRAF	10.10.2024	BUGET LOCAL
ECOGRAF MULTIFUNCTIONAL SERIE V00814	URGENȚĂ	02.12.2024	Donatii si sponsorizari in natura- Alte transferuri voluntare
ECOGRAF STATIONAR	URGENȚĂ	22.10.2024	BUGET LOCAL
ECOGRAF STATIONAR/PORTABIL	URGENȚĂ	22.10.2024	BUGET LOCAL
ELECTROCARDIOGRAF	URGENȚĂ	02.12.2024	Donatii si sponsorizari in natura- Alte transferuri voluntare
ELECTROCARDIOGRAF	URGENȚĂ	02.12.2024	Donatii si sponsorizari in natura- Alte transferuri voluntare
ELECTROCARDIOGRAF	URGENȚĂ	02.12.2024	Donatii si sponsorizari in natura- Alte transferuri voluntare
IMPRIMANTA MULTIFUNCTIONALA CANON I-SENSYS MF553DW	CHIRURGIE I	12.07.2024	Donatii si sponsorizari in natura- Alte transferuri voluntare
INFUSOMAT COMPACT PLUS	ONCOLOGIE	01.03.2024	Donatii si sponsorizari in natura- Alte transferuri voluntare
INFUSOMAT COMPACT PLUS	ONCOLOGIE	01.03.2024	Donatii si sponsorizari in natura- Alte transferuri voluntare
LAMPA DE EXAMINARE CU PRINDERE PE BARA E-RALI A RAMPELOR	URGENȚĂ	02.12.2024	Donatii si sponsorizari in natura- Alte transferuri voluntare
LAMPA DE EXAMINARE CU PRINDERE PE BARA E-RALI A RAMPELOR	URGENȚĂ	02.12.2024	Donatii si sponsorizari in natura- Alte transferuri voluntare
LAMPA DE EXAMINARE CU PRINDERE PE BARA E-RALI A RAMPELOR	URGENȚĂ	02.12.2024	Donatii si sponsorizari in natura- Alte transferuri voluntare

LAVOAR APA STERILA SPALARE CHIRURGICALA CU 1 POST	MATERNITATE I	13.06.2024	Fonduri europene nerambursabile
LAVOAR APA STERILA SPALARE CHIRURGICALA CU 1 POST	MATERNITATE I	13.06.2024	Sume aferente TVA
LAVOAR APA STERILA SPALARE CHIRURGICALA CU 1 POST	MATERNITATE I	13.06.2024	Sume aferente TVA
LAVOAR APA STERILA SPALARE CHIRURGICALA CU 1 POST	MATERNITATE I	13.06.2024	Fonduri europene nerambursabile
LAVOAR APA STERILA SPALARE CHIRURGICALA CU 1 POST	MATERNITATE I	13.06.2024	Fonduri europene nerambursabile
LAVOAR CU DOUA POSTURI APA STERILA LAS-RE-EE	URGENȚĂ	02.12.2024	Donatii si sponsorizari in natura- Alte transferuri voluntare
LAVOAR CU DOUA POSTURI APA STERILA LAS-RE-EE	URGENȚĂ	02.12.2024	Donatii si sponsorizari in natura- Alte transferuri voluntare
LICENTA BITDEFENDER AVP	URGENȚĂ	02.12.2024	Donatii si sponsorizari in natura- Alte transferuri voluntare
LICENTA WINDOWS 11 PRO	URGENȚĂ	02.12.2024	Donatii si sponsorizari in natura- Alte transferuri voluntare
LICENTA WINDOWS 11 PRO	URGENȚĂ	02.12.2024	Donatii si sponsorizari in natura- Alte transferuri voluntare
LICENTA WINDOWS 11 PRO	URGENȚĂ	02.12.2024	Donatii si sponsorizari in natura- Alte transferuri voluntare
LICENTA WINDOWS 11 PRO	URGENȚĂ	02.12.2024	Donatii si sponsorizari in natura- Alte transferuri voluntare
LINIE AUTOMATA DE CITOLOGIE LOTUL 1	ANATOMIE PATOLOGICA	30.12.2024	Donatii si sponsorizari in natura- Alte transferuri voluntare
LINIE ENDOSCOPICA COMPLETA UROLOGICA CU MODUL DE IRIGARE SI ASPIRATIE CONTINUA A FLUIDELOR	BLOC OPERATOR	25.03.2024	Sume aferente TVA
LINIE ENDOSCOPICA COMPLETA UROLOGICA CU MODUL DE IRIGARE SI ASPIRATIE CONTINUA A FLUIDELOR	BLOC OPERATOR	25.03.2024	Fonduri europene nerambursabile

LINIE IDENTIFICARE HPV LOTUL 1	ANATOMIE PATOLOGICA	30.12.2024	Donatii si sponsorizari in natura- Alte transferuri voluntare
LINIE LAPAROSCOPICA CU SISTEM MODULAR DE FILTRARE ANTIBACTERIANA SI ANTIVIRALA A AERULUI INSUFLAT SI EXUFLAT I	BLOC OPERATOR	27.05.2024	Fonduri europene nerambursabile
LINIE LAPAROSCOPICA CU SISTEM MODULAR DE FILTRARE ANTIBACTERIANA SI ANTIVIRALA A AERULUI INSUFLAT SI EXUFLAT I	BLOC OPERATOR	27.05.2024	Sume aferente TVA
LINIE LAPAROSCOPICA CU SISTEM MODULAR DE FILTRARE ANTIBACTERIANA SI ANTIVIRALA A AERULUI INSUFLAT SI EXUFLAT II	BLOC OPERATOR	27.05.2024	Fonduri europene nerambursabile
LINIE LAPAROSCOPICA CU SISTEM MODULAR DE FILTRARE ANTIBACTERIANA SI ANTIVIRALA A AERULUI INSUFLAT SI EXUFLAT II	BLOC OPERATOR	27.05.2024	Sume aferente TVA
LUPE CHIRURGICALE CU MAGNIFICATIE 2.5	COM CHIRURGIE VASCULARA	16.12.2024	Donatii si sponsorizari in lei
MANECHIN DIDACTIC PT ACORDAREA SUPORTULUI VITAL DE BAZA SI FOLOSIREA DEFIBRILATORULUI AUTOMAT EX	URGENȚĂ	02.12.2024	Donatii si sponsorizari in natura- Alte transferuri voluntare
MASA GINECOLOGICA	MATERNITATE I	30.12.2024	Donatii si sponsorizari in natura- Alte transferuri voluntare
MASINA AUTOMATA DE SPALAT SI DEZINFECTAT INSTRUMENTAR CHIRURGICAL	BLOC OPERATOR	30.05.2024	Sume aferente TVA

MASINA AUTOMATA DE SPALAT SI DEZINFECTAT INSTRUMENTAR CHIRURGICAL	BLOC OPERATOR	30.05.2024	Fonduri europene nerambursabile
MASINA AUTOMATA DE SPALAT SI DEZINFECTAT INSTRUMENTAR CHIRURGICAL	BLOC OPERATOR	30.05.2024	Fonduri europene nerambursabile
MASINA AUTOMATA DE SPALAT SI DEZINFECTAT INSTRUMENTAR CHIRURGICAL	BLOC OPERATOR	30.05.2024	Fonduri europene nerambursabile
MASINA AUTOMATA DE SPALAT SI DEZINFECTAT INSTRUMENTAR CHIRURGICAL	BLOC OPERATOR	30.05.2024	Sume aferente TVA
MASINA AUTOMATA DE SPALAT SI DEZINFECTAT INSTRUMENTAR CHIRURGICAL	BLOC OPERATOR	30.05.2024	Sume aferente TVA
MASINA DE SPALAT 50KG CU STORCATOR	SPALATORIE SPITALUL JUDETEAN	02.12.2024	BUGET LOCAL
MASINA DE SPALAT SI DEZINFECTAT INSTRUMENTAR SI STICLARIE	NOU-NĂSCUȚI	09.04.2024	Sume aferente TVA
MASINA DE SPALAT SI DEZINFECTAT INSTRUMENTAR SI STICLARIE	NOU-NĂSCUȚI	09.04.2024	Fonduri europene nerambursabile
MASINA PROFESIONALĂ DE SPALAT SI DEZINFECTAT PARDOSELI	MATERNITATE I	04.04.2024	Sume aferente TVA
MASINA PROFESIONALĂ DE SPALAT SI DEZINFECTAT PARDOSELI	MATERNITATE I	04.04.2024	Sume aferente TVA
MASINA PROFESIONALĂ DE SPALAT SI DEZINFECTAT PARDOSELI	MATERNITATE I	04.04.2024	Sume aferente TVA

MASINA PROFESIONALA DE SPALAT SI DEZINFECTAT PARDOSELI	MATERNITATE I	04.04.2024	Sume aferente TVA
MASINA PROFESIONALA DE SPALAT SI DEZINFECTAT PARDOSELI	MATERNITATE I	04.04.2024	Fonduri europene nerambursabile
MASINA PROFESIONALA DE SPALAT SI DEZINFECTAT PARDOSELI	MATERNITATE I	04.04.2024	Fonduri europene nerambursabile
MASINA PROFESIONALA DE SPALAT SI DEZINFECTAT PARDOSELI	MATERNITATE I	04.04.2024	Fonduri europene nerambursabile
MASINA PROFESIONALA DE SPALAT SI DEZINFECTAT PARDOSELI	MATERNITATE I	04.04.2024	Fonduri europene nerambursabile
MASINA PROFESIONALA DE SPALAT SI DEZINFECTAT PARDOSELI	MATERNITATE I	04.04.2024	Fonduri europene nerambursabile
MASINA PROFESIONALA DE SPALAT SI DEZINFECTAT PARDOSELI	MATERNITATE I	04.04.2024	Fonduri europene nerambursabile
MASINA PROFESIONALA DE SPALAT SI DEZINFECTAT PARDOSELI	URGENȚĂ	02.12.2024	Donatii si sponsorizari in natura- Alte transferuri voluntare
MASINA PROFESIONALA DE SPALAT SI DEZINFECTAT PARDOSELI	MATERNITATE I	04.04.2024	Sume aferente TVA
MASINA PROFESIONALA DE SPALAT SI DEZINFECTAT PARDOSELI	MATERNITATE I	04.04.2024	Sume aferente TVA
MASINA PROFESIONALA DE SPALAT SI DEZINFECTAT PARDOSELI	MATERNITATE I	04.04.2024	Fonduri europene nerambursabile
MODUL DE DEPOZITARE	URGENȚĂ	02.12.2024	Donatii si sponsorizari in natura- Alte transferuri voluntare

MODUL DE DEPOZITARE	URGENȚĂ	02.12.2024	Donatii si sponsorizari in natura- Alte transferuri voluntare
MODUL DE DEPOZITARE	URGENȚĂ	02.12.2024	Donatii si sponsorizari in natura- Alte transferuri voluntare
MODUL DE DEPOZITARE	URGENȚĂ	02.12.2024	Donatii si sponsorizari in natura- Alte transferuri voluntare
MODUL DE DEPOZITARE	URGENȚĂ	02.12.2024	Donatii si sponsorizari in natura- Alte transferuri voluntare
MODUL DE DEPOZITARE	URGENȚĂ	02.12.2024	Donatii si sponsorizari in natura- Alte transferuri voluntare
MODUL DE DEPOZITARE	URGENȚĂ	02.12.2024	Donatii si sponsorizari in natura- Alte transferuri voluntare
MODUL DE DEPOZITARE	URGENȚĂ	02.12.2024	Donatii si sponsorizari in natura- Alte transferuri voluntare
MODUL DE DEPOZITARE	URGENȚĂ	02.12.2024	Donatii si sponsorizari in natura- Alte transferuri voluntare
MODUL DE DEPOZITARE	URGENȚĂ	02.12.2024	Donatii si sponsorizari in natura- Alte transferuri voluntare
MODUL DE DEPOZITARE	URGENȚĂ	02.12.2024	Donatii si sponsorizari in natura- Alte transferuri voluntare
MODUL DE DEPOZITARE	URGENȚĂ	02.12.2024	Donatii si sponsorizari in natura- Alte transferuri voluntare
MODUL DE DEPOZITARE	URGENȚĂ	02.12.2024	Donatii si sponsorizari in natura- Alte transferuri voluntare
MONITOR FUNCTII VITALE	URGENȚĂ	02.12.2024	Donatii si sponsorizari in natura- Alte transferuri voluntare
MONITOR FUNCTII VITALE	URGENȚĂ	02.12.2024	Donatii si sponsorizari in natura- Alte transferuri voluntare
MONITOR FUNCTII VITALE	URGENȚĂ	02.12.2024	Donatii si sponsorizari in natura- Alte transferuri voluntare
MONITOR FUNCTII VITALE	URGENȚĂ	02.12.2024	Donatii si sponsorizari in natura- Alte transferuri voluntare
MONITOR FUNCTII VITALE	URGENȚĂ	02.12.2024	Donatii si sponsorizari in natura- Alte transferuri voluntare
MONITOR FUNCTII VITALE	URGENȚĂ	02.12.2024	Donatii si sponsorizari in natura- Alte transferuri voluntare
MONITOR FUNCTII VITALE	URGENȚĂ	02.12.2024	Donatii si sponsorizari in natura- Alte transferuri voluntare
MONITOR FUNCTII VITALE	LABORATOR ANGIOGRAF	31.10.2024	BUGET LOCAL
MONITOR FUNCTII VITALE	URGENȚĂ	02.12.2024	Donatii si sponsorizari in natura- Alte transferuri voluntare

MONITOR FUNCTII VITALE	URGENȚĂ	02.12.2024	Donatii si sponsorizari in natura- Alte transferuri voluntare
MONITOR FUNCTII VITALE	URGENȚĂ	02.12.2024	Donatii si sponsorizari in natura- Alte transferuri voluntare
MONITOR FUNCTII VITALE	URGENȚĂ	02.12.2024	Donatii si sponsorizari in natura- Alte transferuri voluntare
MONITOR FUNCTII VITALE	URGENȚĂ	02.12.2024	Donatii si sponsorizari in natura- Alte transferuri voluntare
MONITOR FUNCTII VITALE	URGENȚĂ	02.12.2024	Donatii si sponsorizari in natura- Alte transferuri voluntare
MONITOR FUNCTII VITALE	URGENȚĂ	02.12.2024	Donatii si sponsorizari in natura- Alte transferuri voluntare
MONITOR FUNCTII VITALE	URGENȚĂ	02.12.2024	Donatii si sponsorizari in natura- Alte transferuri voluntare
MOTOR OSCILANT (ORTOPEDIE AMB)	CABINETE POLICLINICA 1	09.12.2024	Venituri proprii Spital
PENSA ALIGATOR	BLOC OPERATOR	13.05.2024	Donatii si sponsorizari in natura- Alte transferuri voluntare
PLITA PROFESIONALA CU 8 OCHIURI	BUCATARIA NR.1 SP.JUD.ARGES	06.12.2024	BUGET LOCAL
RAMPA ORIZONTALA PT DISTRIBUTIA FLUIDELOR MEDICALE SI CURENTI ELECTRICI	URGENȚĂ	02.12.2024	Donatii si sponsorizari in natura- Alte transferuri voluntare
RAMPA ORIZONTALA PT DISTRIBUTIA FLUIDELOR MEDICALE SI CURENTI ELECTRICI	URGENȚĂ	02.12.2024	Donatii si sponsorizari in natura- Alte transferuri voluntare
RAMPA ORIZONTALA PT DISTRIBUTIA FLUIDELOR MEDICALE SI CURENTI ELECTRICI	URGENȚĂ	02.12.2024	Donatii si sponsorizari in natura- Alte transferuri voluntare
RAMPA ORIZONTALA PT DISTRIBUTIA FLUIDELOR MEDICALE SI CURENTI ELECTRICI	URGENȚĂ	02.12.2024	Donatii si sponsorizari in natura- Alte transferuri voluntare
RAMPA ORIZONTALA PT DISTRIBUTIA FLUIDELOR MEDICALE SI CURENTI ELECTRICI	URGENȚĂ	02.12.2024	Donatii si sponsorizari in natura- Alte transferuri voluntare
RAMPA ORIZONTALA PT DISTRIBUTIA FLUIDELOR	URGENȚĂ	02.12.2024	Donatii si sponsorizari in natura- Alte transferuri voluntare

MEDICALE SI CURENTI ELECTRICI			
RAMPA ORIZONTALA PT DISTRIBUTIA FLUIDELOR MEDICALE SI CURENTI ELECTRICI	URGENȚĂ	02.12.2024	Donatii si sponsorizari in natura- Alte transferuri voluntare
RAMPA ORIZONTALA PT DISTRIBUTIA FLUIDELOR MEDICALE SI CURENTI ELECTRICI	URGENȚĂ	02.12.2024	Donatii si sponsorizari in natura- Alte transferuri voluntare
RAMPA ORIZONTALA PT DISTRIBUTIA FLUIDELOR MEDICALE SI CURENTI ELECTRICI	URGENȚĂ	02.12.2024	Donatii si sponsorizari in natura- Alte transferuri voluntare
RAMPA ORIZONTALA PT DISTRIBUTIA FLUIDELOR MEDICALE SI CURENTI ELECTRICI	URGENȚĂ	02.12.2024	Donatii si sponsorizari in natura- Alte transferuri voluntare
RAMPA ORIZONTALA PT DISTRIBUTIA FLUIDELOR MEDICALE SI CURENTI ELECTRICI	URGENȚĂ	02.12.2024	Donatii si sponsorizari in natura- Alte transferuri voluntare
RAMPA ORIZONTALA PT DISTRIBUTIA FLUIDELOR MEDICALE SI CURENTI ELECTRICI	URGENȚĂ	02.12.2024	Donatii si sponsorizari in natura- Alte transferuri voluntare
RAMPA ORIZONTALA PT DISTRIBUTIA FLUIDELOR MEDICALE SI CURENTI ELECTRICI	URGENȚĂ	02.12.2024	Donatii si sponsorizari in natura- Alte transferuri voluntare
RAMPA ORIZONTALA PT DISTRIBUTIA FLUIDELOR MEDICALE SI CURENTI ELECTRICI	URGENȚĂ	02.12.2024	Donatii si sponsorizari in natura- Alte transferuri voluntare
ROBOT CU DUBLA TEHNOLOGIE DE DEZINFECTIE CU ULTRAVIOLETE SI OZON	BLOC OPERATOR	07.08.2024	Fonduri europene nerambursabile
ROBOT CU DUBLA TEHNOLOGIE DE DEZINFECTIE CU ULTRAVIOLETE SI OZON	BLOC OPERATOR	07.08.2024	Fonduri europene nerambursabile
ROBOT CU DUBLA TEHNOLOGIE DE DEZINFECTIE CU ULTRAVIOLETE SI OZON	BLOC OPERATOR	07.08.2024	Sume aferente TVA

ROBOT CU DUBLA TEHNOLOGIE DE DEZINFECTIE CU ULTRAVIOLETE SI OZON	BLOC OPERATOR	07.08.2024	Sume aferente TVA
ROBOT CU DUBLA TEHNOLOGIE DE DEZINFECTIE CU ULTRAVIOLETE SI OZON	BLOC OPERATOR	07.08.2024	Fonduri europene nerambursabile
ROBOT CU DUBLA TEHNOLOGIE DE DEZINFECTIE CU ULTRAVIOLETE SI OZON	BLOC OPERATOR	07.08.2024	Fonduri europene nerambursabile
ROBOT CU DUBLA TEHNOLOGIE DE DEZINFECTIE CU ULTRAVIOLETE SI OZON	BLOC OPERATOR	07.08.2024	Sume aferente TVA
ROBOT CU DUBLA TEHNOLOGIE DE DEZINFECTIE CU ULTRAVIOLETE SI OZON	BLOC OPERATOR	07.08.2024	Sume aferente TVA
SET ASPIRATOR VACUUM MEDICAL	URGENȚĂ	02.12.2024	Donatii si sponsorizari in natura- Alte transferuri voluntare
SET ASPIRATOR VACUUM MEDICAL	URGENȚĂ	02.12.2024	Donatii si sponsorizari in natura- Alte transferuri voluntare
SET ASPIRATOR VACUUM MEDICAL	URGENȚĂ	02.12.2024	Donatii si sponsorizari in natura- Alte transferuri voluntare
SET ASPIRATOR VACUUM MEDICAL	URGENȚĂ	02.12.2024	Donatii si sponsorizari in natura- Alte transferuri voluntare
SET ASPIRATOR VACUUM MEDICAL	URGENȚĂ	02.12.2024	Donatii si sponsorizari in natura- Alte transferuri voluntare
SET ASPIRATOR VACUUM MEDICAL	URGENȚĂ	02.12.2024	Donatii si sponsorizari in natura- Alte transferuri voluntare
SET ASPIRATOR VACUUM MEDICAL	URGENȚĂ	02.12.2024	Donatii si sponsorizari in natura- Alte transferuri voluntare
SET ASPIRATOR VACUUM MEDICAL	URGENȚĂ	02.12.2024	Donatii si sponsorizari in natura- Alte transferuri voluntare
SET ASPIRATOR VACUUM MEDICAL	URGENȚĂ	02.12.2024	Donatii si sponsorizari in natura- Alte transferuri voluntare
SET ASPIRATOR VACUUM MEDICAL	URGENȚĂ	02.12.2024	Donatii si sponsorizari in natura- Alte transferuri voluntare
SET ASPIRATOR VACUUM MEDICAL	URGENȚĂ	02.12.2024	Donatii si sponsorizari in natura- Alte transferuri voluntare

SET ASPIRATOR VACUUM MEDICAL	URGENȚĂ	02.12.2024	Donatii si sponsorizari in natura- Alte transferuri voluntare
SET ASPIRATOR VACUUM MEDICAL	URGENȚĂ	02.12.2024	Donatii si sponsorizari in natura- Alte transferuri voluntare
SET ASPIRATOR VACUUM MEDICAL	URGENȚĂ	02.12.2024	Donatii si sponsorizari in natura- Alte transferuri voluntare
SET ASPIRATOR VACUUM MEDICAL	URGENȚĂ	02.12.2024	Donatii si sponsorizari in natura- Alte transferuri voluntare
SET ASPIRATOR VACUUM MEDICAL	URGENȚĂ	02.12.2024	Donatii si sponsorizari in natura- Alte transferuri voluntare
SISTEM DE CONTROL AL IGIENEI MAINILOR	MATERNITATE I	13.06.2024	Fonduri europene nerambursabile
SISTEM DE CONTROL AL IGIENEI MAINILOR	MATERNITATE I	13.06.2024	Sume aferente TVA
SISTEM DE CONTROL AL IGIENEI MAINILOR	MATERNITATE I	13.06.2024	Sume aferente TVA
SISTEM DE CONTROL AL IGIENEI MAINILOR	MATERNITATE I	13.06.2024	Sume aferente TVA
SISTEM DE CONTROL AL IGIENEI MAINILOR	MATERNITATE I	13.06.2024	Sume aferente TVA
SISTEM DE CONTROL AL IGIENEI MAINILOR	MATERNITATE I	13.06.2024	Fonduri europene nerambursabile
SISTEM DE CONTROL AL IGIENEI MAINILOR	MATERNITATE I	13.06.2024	Sume aferente TVA
SISTEM DE CONTROL AL IGIENEI MAINILOR	MATERNITATE I	13.06.2024	Fonduri europene nerambursabile
SISTEM DE CONTROL AL IGIENEI MAINILOR	MATERNITATE I	13.06.2024	Sume aferente TVA
SISTEM DE CONTROL AL IGIENEI MAINILOR	MATERNITATE I	13.06.2024	Sume aferente TVA
SISTEM DE CONTROL AL IGIENEI MAINILOR	MATERNITATE I	13.06.2024	Fonduri europene nerambursabile
SISTEM DE CONTROL AL IGIENEI MAINILOR	MATERNITATE I	13.06.2024	Sume aferente TVA
SISTEM DE CONTROL AL IGIENEI MAINILOR	MATERNITATE I	13.06.2024	Fonduri europene nerambursabile
SISTEM DE CONTROL AL IGIENEI MAINILOR	MATERNITATE I	13.06.2024	Fonduri europene nerambursabile
SISTEM DE CONTROL AL IGIENEI MAINILOR	MATERNITATE I	13.06.2024	Sume aferente TVA
SISTEM DE CONTROL AL IGIENEI MAINILOR	MATERNITATE I	13.06.2024	Sume aferente TVA

SISTEM DE CONTROL AL IGIENEI MAINILOR	MATERNITATE I	13.06.2024	Sume aferente TVA
SISTEM DE CONTROL AL IGIENEI MAINILOR	MATERNITATE I	13.06.2024	Sume aferente TVA
SISTEM DE CONTROL AL IGIENEI MAINILOR	MATERNITATE I	13.06.2024	Sume aferente TVA
SISTEM DE CONTROL AL IGIENEI MAINILOR	MATERNITATE I	13.06.2024	Fonduri europene nerambursabile
SISTEM DE CONTROL AL IGIENEI MAINILOR	MATERNITATE I	13.06.2024	Fonduri europene nerambursabile
SISTEM DE CONTROL AL IGIENEI MAINILOR	MATERNITATE I	13.06.2024	Fonduri europene nerambursabile
SISTEM DE CONTROL AL IGIENEI MAINILOR	MATERNITATE I	13.06.2024	Sume aferente TVA
SISTEM DE CONTROL AL IGIENEI MAINILOR	MATERNITATE I	13.06.2024	Fonduri europene nerambursabile
SISTEM DE CONTROL AL IGIENEI MAINILOR	MATERNITATE I	13.06.2024	Fonduri europene nerambursabile
SISTEM DE CONTROL AL IGIENEI MAINILOR	MATERNITATE I	13.06.2024	Sume aferente TVA
SISTEM DE CONTROL AL IGIENEI MAINILOR	MATERNITATE I	13.06.2024	Fonduri europene nerambursabile
SISTEM DE CONTROL AL IGIENEI MAINILOR	MATERNITATE I	13.06.2024	Fonduri europene nerambursabile
SISTEM DE CONTROL AL IGIENEI MAINILOR	MATERNITATE I	13.06.2024	Sume aferente TVA
SISTEM DE CONTROL AL IGIENEI MAINILOR	MATERNITATE I	13.06.2024	Sume aferente TVA
SISTEM DE CONTROL AL IGIENEI MAINILOR	MATERNITATE I	13.06.2024	Fonduri europene nerambursabile
SISTEM DE CONTROL AL IGIENEI MAINILOR	MATERNITATE I	13.06.2024	Sume aferente TVA
SISTEM DE CONTROL AL IGIENEI MAINILOR	MATERNITATE I	13.06.2024	Fonduri europene nerambursabile
SISTEM DE CONTROL AL IGIENEI MAINILOR	MATERNITATE I	13.06.2024	Fonduri europene nerambursabile
SISTEM DE CONTROL AL IGIENEI MAINILOR	MATERNITATE I	13.06.2024	Fonduri europene nerambursabile
SISTEM DE CONTROL AL IGIENEI MAINILOR	MATERNITATE I	13.06.2024	Fonduri europene nerambursabile
SISTEM DE CONTROL AL IGIENEI MAINILOR	MATERNITATE I	13.06.2024	Sume aferente TVA

SISTEM DE CONTROL AL IGIENEI MAINILOR	MATERNITATE I	13.06.2024	Fonduri europene nerambursabile
SISTEM DE CONTROL AL IGIENEI MAINILOR	MATERNITATE I	13.06.2024	Sume aferente TVA
SISTEM DE CONTROL AL IGIENEI MAINILOR	MATERNITATE I	13.06.2024	Sume aferente TVA
SISTEM DE CONTROL AL IGIENEI MAINILOR	MATERNITATE I	13.06.2024	Fonduri europene nerambursabile
SISTEM DE CONTROL AL IGIENEI MAINILOR	MATERNITATE I	13.06.2024	Sume aferente TVA
SISTEM DE CONTROL AL IGIENEI MAINILOR	MATERNITATE I	13.06.2024	Sume aferente TVA
SISTEM DE CONTROL AL IGIENEI MAINILOR	MATERNITATE I	13.06.2024	Fonduri europene nerambursabile
SISTEM DE CONTROL AL IGIENEI MAINILOR	MATERNITATE I	13.06.2024	Fonduri europene nerambursabile
SISTEM DE CONTROL AL IGIENEI MAINILOR	MATERNITATE I	13.06.2024	Fonduri europene nerambursabile
SISTEM DE CONTROL AL IGIENEI MAINILOR	MATERNITATE I	13.06.2024	Sume aferente TVA
SISTEM DE CONTROL AL IGIENEI MAINILOR	MATERNITATE I	13.06.2024	Fonduri europene nerambursabile
SISTEM DE CONTROL AL IGIENEI MAINILOR	MATERNITATE I	13.06.2024	Sume aferente TVA
SISTEM DE CONTROL AL IGIENEI MAINILOR	MATERNITATE I	13.06.2024	Fonduri europene nerambursabile
SISTEM DE CONTROL AL IGIENEI MAINILOR	MATERNITATE I	13.06.2024	Fonduri europene nerambursabile
SISTEM DE CONTROL AL IGIENEI MAINILOR	MATERNITATE I	13.06.2024	Sume aferente TVA
SISTEM HEMODINAMIC	LABORATOR ANGIOGRAF	23.09.2024	BUGET LOCAL
Sistem portabil prelevare probe aer	MATERNITATE I	17.09.2024	Sume aferente TVA
Sistem portabil prelevare probe aer	MATERNITATE I	17.09.2024	Sume aferente TVA
Sistem portabil prelevare probe aer	MATERNITATE I	17.09.2024	Fonduri europene nerambursabile
Sistem portabil prelevare probe aer	MATERNITATE I	17.09.2024	Fonduri europene nerambursabile
SISTEME AUTOMATE PT COLORARE SI MONTARE A	ANATOMIE PATOLOGICA	30.12.2024	Donatii si sponsorizari in natura- Alte transferuri voluntare

FROTILULUI CITOLOGIC LOTUL 1			
SISTEME DE DECONTAMINARE A AERULUI PENTRU SALILE DE NASTERI	MATERNITATE I	10.05.2024	Fonduri europene nerambursabile
SISTEME DE DECONTAMINARE A AERULUI PENTRU SALILE DE NASTERI	MATERNITATE I	10.05.2024	Fonduri europene nerambursabile
SISTEME DE DECONTAMINARE A AERULUI PENTRU SALILE DE NASTERI	MATERNITATE I	10.05.2024	Sume aferente TVA
SISTEME DE DECONTAMINARE A AERULUI PENTRU SALILE DE NASTERI	MATERNITATE I	10.05.2024	Sume aferente TVA
SPIROMETRU NEW SPIROLAB	Pneumoftiziologie (NITA ADRIANA)	07.11.2024	Donatii si sponsorizari in natura- Alte transferuri voluntare
STERILIZATOR CU PLASMA(160L) PENTRU STERILIZAREA INSTRUMENTARULUI CHIRURGICAL TERMOSENSIBIL	BLOC OPERATOR	30.05.2024	Fonduri europene nerambursabile
STERILIZATOR CU PLASMA(160L) PENTRU STERILIZAREA INSTRUMENTARULUI CHIRURGICAL TERMOSENSIBIL	BLOC OPERATOR	30.05.2024	Fonduri europene nerambursabile
STERILIZATOR CU PLASMA(160L) PENTRU STERILIZAREA INSTRUMENTARULUI CHIRURGICAL TERMOSENSIBIL	BLOC OPERATOR	30.05.2024	Sume aferente TVA
STERILIZATOR CU PLASMA(160L) PENTRU STERILIZAREA INSTRUMENTARULUI CHIRURGICAL TERMOSENSIBIL	BLOC OPERATOR	30.05.2024	Sume aferente TVA
STERILIZATOR DE CAPACITATE MARE(800L) DE ULTIMA GENERATIE	BLOC OPERATOR	30.05.2024	Sume aferente TVA

PENTRU STERILIZAREA INSTRUMENTARULUI CHIRURGICAL			
STERILIZATOR DE CAPACITATE MARE(800L) DE ULTIMA GENERATIE PENTRU STERILIZAREA INSTRUMENTARULUI CHIRURGICAL	BLOC OPERATOR	30.05.2024	Fonduri europene nerambursabile
STERILIZATOR DE CAPACITATE MARE(800L) DE ULTIMA GENERATIE PENTRU STERILIZAREA INSTRUMENTARULUI CHIRURGICAL	BLOC OPERATOR	30.05.2024	Fonduri europene nerambursabile
STERILIZATOR DE CAPACITATE MARE(800L) DE ULTIMA GENERATIE PENTRU STERILIZAREA INSTRUMENTARULUI CHIRURGICAL	BLOC OPERATOR	30.05.2024	Sume aferente TVA
STIMULATOR DE TRAUMA DE FIDELITATE MEDIE	URGENȚĂ	02.12.2024	Donatii si sponsorizari in natura- Alte transferuri voluntare
STIMULATOR PROCEDURAL MONTARE CATETER VENOS CENTRAL PRIN ABORD FEMURAL	URGENȚĂ	02.12.2024	Donatii si sponsorizari in natura- Alte transferuri voluntare
SYNOLOGY HDD MODEL HAT5310-18T	RADIOLOGIE	12.07.2024	Venituri proprii Spital
SYNOLOGY HDD MODEL HAT5310-18T	RADIOLOGIE	12.07.2024	Venituri proprii Spital
SYNOLOGY HDD MODEL HAT5310-18T	RADIOLOGIE	12.07.2024	Venituri proprii Spital
SYNOLOGY HDD MODEL HAT5310-18T	RADIOLOGIE	12.07.2024	Venituri proprii Spital
Synology NAS model RS822RP+kit rack pt instalare nas	RADIOLOGIE	12.07.2024	Venituri proprii Spital
TELESCOP OPTIC HOPKINS	BLOC OPERATOR	13.05.2024	Donatii si sponsorizari in natura- Alte transferuri voluntare

UNIT DENTAR COMPLET	URGENȚĂ	23.10.2024	BUGET LOCAL
UNIT DENTAR COMPLET	POLICLINICA 1 STOMATOLOGIE	23.10.2024	BUGET LOCAL
UNITATE ELECTROCHIRURGIE CU SISTEM DE ASPIRATIE SI FILTRARE A AERULUI/FUMULUI PRODUS IN TIMPUL INTERVENTIILOR CHIRURGICALE	BLOC OPERATOR	20.08.2024	Fonduri europene nerambursabile
UNITATE ELECTROCHIRURGIE CU SISTEM DE ASPIRATIE SI FILTRARE A AERULUI/FUMULUI PRODUS IN TIMPUL INTERVENTIILOR CHIRURGICALE	BLOC OPERATOR	20.08.2024	Fonduri europene nerambursabile
UNITATE ELECTROCHIRURGIE CU SISTEM DE ASPIRATIE SI FILTRARE A AERULUI/FUMULUI PRODUS IN TIMPUL INTERVENTIILOR CHIRURGICALE	BLOC OPERATOR	20.08.2024	Sume aferente TVA
UNITATE ELECTROCHIRURGIE CU SISTEM DE ASPIRATIE SI FILTRARE A AERULUI/FUMULUI PRODUS IN TIMPUL INTERVENTIILOR CHIRURGICALE	BLOC OPERATOR	20.08.2024	Sume aferente TVA
URETERO RENOSCOPIE	BLOC OPERATOR	30.12.2024	Donatii si sponsorizari in natura- Alte transferuri voluntare
USCATOR DE RUFELI 35 BRONZE	SPALATORIE SPITALUL JUDETEAN	02.12.2024	BUGET LOCAL
Ventilator mecanic pt terapie intensiva	A.T.I.	19.01.2024	Donatii si sponsorizari in natura- Alte transferuri voluntare
Ventilator mecanic pt terapie intensiva	A.T.I.	19.01.2024	Donatii si sponsorizari in natura- Alte transferuri voluntare

VIDEOFIBRONSCOP LARINGIAN	O.R.L.	01.10.2024	BUGET LOCAL
Incalzitor CLINITHERM BABY	Neonatologie	10.01.2025	Donatii si sponsorizari in natura- Alte transferuri voluntare
Analizor GEM PREMIER 5000	U.P.U	18.02.2025	Donatii si sponsorizari in natura- Alte transferuri voluntare
Electrocauter LOOP Lotul nr.3	MATERNITATE	04.03.2025	Donatii si sponsorizari in natura- Alte transferuri voluntare
Unitate de Electrochirurgie compusa din unitate electrochirurgie, unitate evacuare fum si catr mobil Lotul nr.3	MATERNITATE	04.03.2025	Donatii si sponsorizari in natura- Alte transferuri voluntare
LAPTOP DELL VOSTRO 17	RADIOLOGIE	19.03.2025	Donatii si sponsorizari in natura- Alte transferuri voluntare
DISPOZITIV BTL-CP MOTION K ELITE	ORTOPEDIE	21.03.2025	Donatii si sponsorizari in natura- Alte transferuri voluntare
MONITOR FETAL/cardiocograph CONTEC MS 800	MATERNITATE	30.03.2025	Donatii si sponsorizari in natura- Alte transferuri voluntare
MONITOR FETAL/cardiocograph CONTEC MS 800	MATERNITATE	30.03.2025	Donatii si sponsorizari in natura- Alte transferuri voluntare
SQL SERVER 2022-1DEVICE CAL- 15BUC	I.T.	16.04.2025	BUGET LOCAL
SQL SERVER STANDARD 2022 COMMERCIAL	I.T.	16.04.2025	BUGET LOCAL
ANALIZOR DE GAZE IN SANGE SI ELECTROLITI,MODEL GEM PREMIER 3500	gastroenterologie	23.06.2025	Donatii si sponsorizari in natura- Alte transferuri voluntare
ANALIZOR DE GAZE IN SANGE SI ELECTROLITI,MODEL GEM PREMIER 3500	CARDOILOGIE	23.06.2025	Donatii si sponsorizari in natura- Alte transferuri voluntare
ANALIZOR DE GAZE IN SANGE SI ELECTROLITI,MODEL GEM PREMIER 3500	NEUROLOGIE	23.06.2025	Donatii si sponsorizari in natura- Alte transferuri voluntare
ANALIZOR DE GAZE IN SANGE SI ELECTROLITI,MODEL GEM PREMIER 3500	MEDICALA II	23.06.2025	Donatii si sponsorizari in natura- Alte transferuri voluntare
ANALIZOR DE GAZE IN SANGE SI ELECTROLITI,MODEL GEM PREMIER 3500	MEDICALA I	23.06.2025	Donatii si sponsorizari in natura- Alte transferuri voluntare

ANALIZOR DE MARKERI CARDIACI,MODEL HUBI QUAN PRO	CARDIOLOGIE	23.06.2025	Donatii si sponsorizari in natura- Alte transferuri voluntare
ROBOT DE CURATAT CARTOFI PROFESIONAL	BUCĂȚĂRIE	30.07.2025	BUGET LOCAL
SCHELA MOBILA 3 TRONSOANE	ATELIER TEHNIC	26.08.2025	BUGET LOCAL
TRANSPALET ELECTRIC CU CATARG	ATELIER TEHNIC	26.08.2025	BUGET LOCAL
PIKAMER CIOCAN DEMOLATOR	ATELIER TEHNIC	26.08.2025	BUGET LOCAL